



# ALTAMIRA



**Octubre 2004**

**José Antonio Lasheras  
(1956 - 2016)**

# ALTAMIRA

Un caso único como  
yacimiento prehistórico y como  
paradigma arqueológico:  
historiografía, investigación,  
conservación y difusión

# HISTORIOGRAFÍA

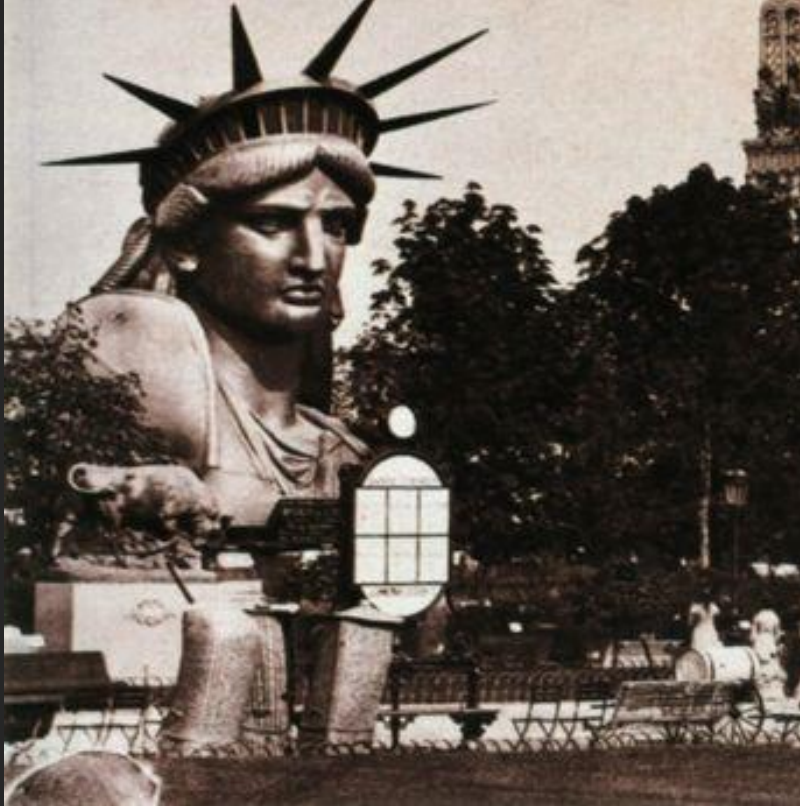




D. Marcelino Sanz de Sautuola  
(1831 – 1888)



María Sanz de Sautuola  
(1871 – 1946)



Exposición universal de París, 1878

BREVES APUNTES  
SOBRE  
ALGUNOS OBJETOS PREHISTÓRICOS

DE LA  
PROVINCIA DE SANTANDER,

por

Don Marcelino S. de Sautuola.

C. de la Real Academia de la Historia.

*A la Comisión de Monumentos Históricos  
y artísticos de la Provincia de Valladolid*

*Marcelino S. de Sautuola*

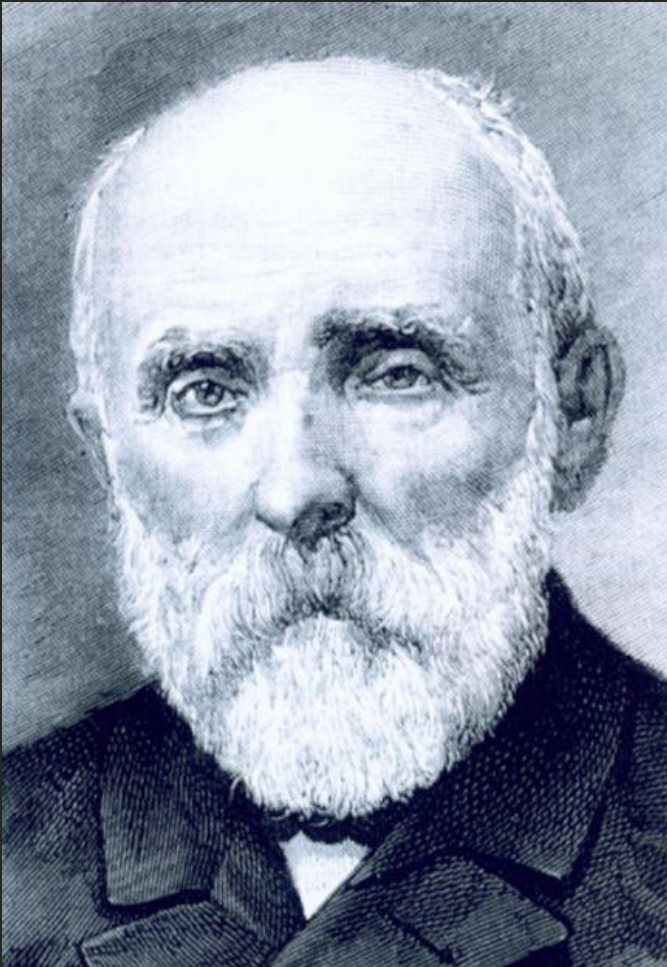
SANTANDER, 1880.

Imp. y lit. de Telesforo Martínez,  
BLANCA, 40.

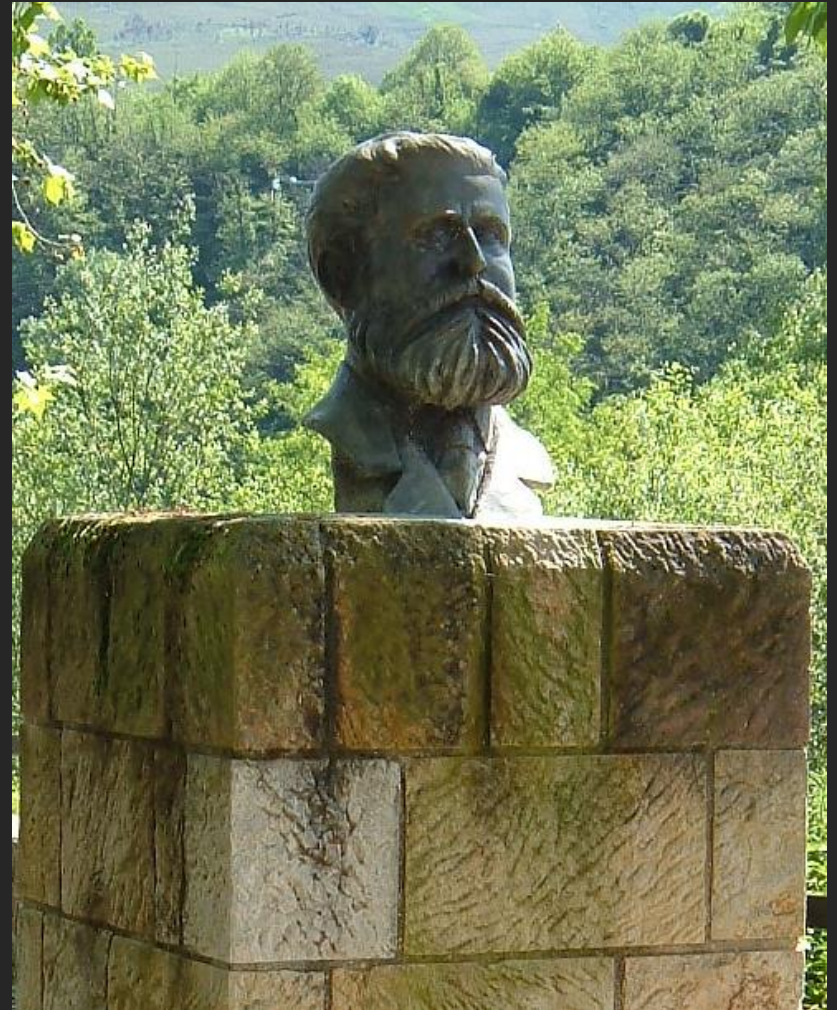


**BREVES APUNTES SOBRE ALGUNOS  
OBJETOS PREHISTÓRICOS  
Marcelino Sanz de Sautuola  
1880**





J. Vilanova y Piera  
(1821 -1893)



A. González de Linares  
(1845 – 1904)

# “Mea culpa d'un sceptique”, Émile Cartailhac, 1902

MATÉRIAUX POUR L'HISTOIRE DE L'HOMME  
REVUE D'ANTHROPOLOGIE — REVUE D'ETHNOGRAPHIE  
RÉUNIS

## L'ANTHROPOLOGIE



REDACTEURS EN CHEF

MM. BOULE — VERNEAU

PRINCIPAUX COLLABORATEURS

MM. PACY — BOULE — CARTAILHAC — COLLIGNON — SCHELETTE — DUNLAP —  
RABRY — LALOU — HOSTARD — NOÛRADALLAC — FISTY — SALOMON RENAC —  
FRANCK — BOLAND — BOUAPARTE — TONINARD — VERNEAU — VOLKOV

TOME TREIZIÈME

ANNÉE 1902

PARIS

MASSON ET C<sup>o</sup>, ÉDITEURS

LIBRAIRES DE L'ACADÉMIE DE MÉDECINE  
120, BOULEVARD SAINT-JERMAIN

### VARIÉTÉS

Les cavernes ornées de dessins.

La grotte d'Altamira, Espagne. « Mea culpa » d'un sceptique.

En 1895 l'Association française pour l'avancement des sciences revint à son berceau et tint à Bordeaux une très bonne session à laquelle j'eus l'avantage d'assister. J'y rencontrai MM. Daleau et Rivière qui n'avaient pas de nous inviter à visiter les grottes de Pair-non-Pair à Marcamps (Gironde), et de la Mouthe, aux Eyzies (Dordogne), où ils venaient de découvrir les gravures murales qui sont aujourd'hui célèbres.

M. Daleau m'accueillit d'abord chez lui et m'ouvrit ses tiroirs. J'eus tout loisir d'examiner une collection très abondante, représentant de nombreux gisements girondins de tous les âges, formée avec une patience exceptionnelle et avec une pleine intelligence du sujet. Et l'on sait que de renseignements précieux elle a déjà livrés! Il y a là, à Montignac en Gironde, un Musée qui fait honte au chaos que la ville de Bordeaux appelle son Musée préhistorique et qu'elle délaisse d'ailleurs dans un local indigne.

J'arrivai ainsi à la grotte du hameau de Pair-non-Pair avec une appréciation très nette de sa valeur. Je connaissais, bien entendu, les notices de notre confrère et j'avais en main les épreuves de ses planches figurant les gravures murales. Pourtant sur place l'importance de la station humaine et le caractère de ces larges graffiti m'apparurent bien mieux.

La grotte peu profonde avait été comblée presque entièrement par l'apport de dépôts étagés correspondant à une bonne partie de ce Quaternaire qui prend plus de longueur à mesure qu'on le connaît mieux. Ce sont les fouilles méthodiques de M. Daleau, poursuivies plusieurs années, toujours surveillées par lui, qui ont abaissé le sol, dégagé le souterrain contourné, irrégulier, et mis à découvert les parois rocheuses. Les gravures rupestres sont plus anciennes que les couches qui les en terraient, elles correspondent aux plus anciens habitats. Notre ami ne vit d'abord que les traits exceptionnellement profonds. Les terres du remblai avaient laissé à la surface du rocher une couche inégale, les empâtements ordinaires. M. Daleau, pour éviter de racler la muraille tendre



EMILE CARTAILHAC  
(1845 – 1921)

PEINTURES ET GRAVURES MURALES  
—  
CAVERNES PALÉOLITHIQUES

LA  
CAVERNE D'ALTAMIRA  
A SANTILLANE

PRÈS SANTANDER (ESPAGNE)

PAR  
EMILE CARTAILHAC  
MEMBRE DU COMITÉ  
ET  
L'abbé HENRI BREUIL  
PROFESSEUR A L'UNIVERSITÉ DE CHIMBORAZO

PLANCHES ET FIGURES PAR L'abbé H. BREUIL



IMPRIMERIE DE MONACO

1906



« La caverne d'Altamira à Santillane  
près Santander (Espagne) »

1906

**EMILE CARTAILHAC Y HENRI BREUIL**



H. OBERMAIER (1877 – 1946), H. BREUIL (1877 – 1961) Y  
H. ALCALDE DEL RÍO (1866 – 1947)



**Cueva del Castillo, 23 de julio de 1909, el Abate Breuil, Obermaier , Alcalde del Río y Alberto I de Mónaco**

PEINTURES ET GRAVURES MURALES  
DES  
CAVERNES PALÉOLITHIQUES  
PUBLIÉES SOUS LES AUSPICES DE S. A. S. LE PRINCE ALBERT 1<sup>er</sup> DE MONACO

LES CAVERNES  
DE LA  
RÉGION CANTABRIQUE  
(ESPAGNE)

PAR  
H. ALCALDE DEL RIO      l'abbé HENRI BREUIL  
DIRECTEUR DE L'ÉCOLE DES ARTS ET MÉTIERS      PROFESSEUR D'ETHNOGRAPHIE PRÉHISTORIQUE  
DE TORRELAVEGA      A L'INSTITUT DE PALÉONTOLOGIE HUMAINE (PARIS)

ET  
le R. Père LORENZO SIERRA  
SUPÉRIEUR DU COLLÈGE DE LIMPAS

PLANCHES ET FIGURES PAR L'ABBÉ H. BREUIL



MONACO  
IMPRIMERIE V<sup>o</sup> A. CHÉNE  
1911

« Les Cavernes de la  
Region Cantabrique »  
H. ALCALDE DEL RÍO, H.  
BREUIL Y L. SIERRA  
1911



**EL ABATE BREUIL, LUIS SIRET,  
HUGO OBERMAIER Y HERMILIO  
ALCALDE DEL RÍO, 1912**

**DE IZQUIERDA A DERECHA, EL CONDE  
DE LA VEGA DEL SELLA, HENRI BREUIL,  
EL CONDE BEGOUEN Y HUGO  
OBERMAIER EN LA ENTRADA DE  
ALTAMIRA , HACIA 1924-1925.**



LA  
**CUEVA DE ALTAMIRA**

EN SANTILLANA DEL MAR,

FOR

El Abate **ENRIQUE BREUIL**  
Profesor de Prehistoria en el «Collège  
de France» y en el «Institut de Paléon-  
tologie Humaine» (París)

El Dr. **HUGO OBERMAIER**  
Catedrático de Prehistoria en la Uni-  
versidad de Madrid; de la Academia  
de la Historia.

PRÓLOGO DEL

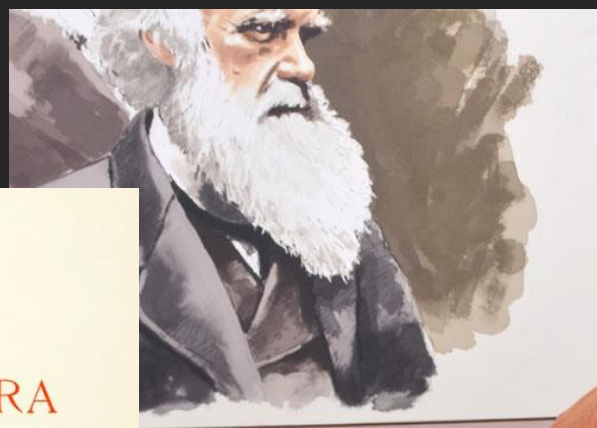
**EXCMO. SR. DUQUE DE BERWICK Y DE ALBA**

Director de la Academia de la Historia

*Versión española de JOSÉ PÉREZ DE BARRADAS.*

NEUE EDITION PUBLICADA POR LA JUNTA DE LAS CUEVAS DE  
ALTAMIRA, THE HISPANIC SOCIETY OF AMERICA Y LA  
ACADEMIA DE LA HISTORIA

MADRID  
TIPOGRAFÍA DE ARCHIVOS  
1935



«La cueva de Altamira en Santillana del Mar, España »

1935

**HENRI BREUIL Y HUGO OBERMAIER**



**INVESTIGACIÓN**

# EXCAVACIONES ARQUEOLÓGICAS EN EL YACIMIENTO

- 1879 – M. Sanz de Sautuola, excavación del vestíbulo.
- 1881 - Prospecciones de Harlé en sus dos visitas.
- 1902 - Excavaciones de H. Alcalde del Río. Dos niveles: Magdaleniense y Solutrense.
- 1902-04 - Prospecciones de E. Cartailhac y H. Breuil;
- 1924 – Excavaciones de H. Obermaier y H. Breuil;
- 1925 - Excavación de H. Obermaier;
- 1980-81 - Excavaciones de J. González Echegaray y L. Freeman en el estrato magdaleniense.
- 2004 y 2006 – 2010 y 2011 - J. A. Lasheras, C. de las Heras, R. Montes y A. Pérez González, revisión de las excavaciones anteriores y localización de un nivel gravetiense.

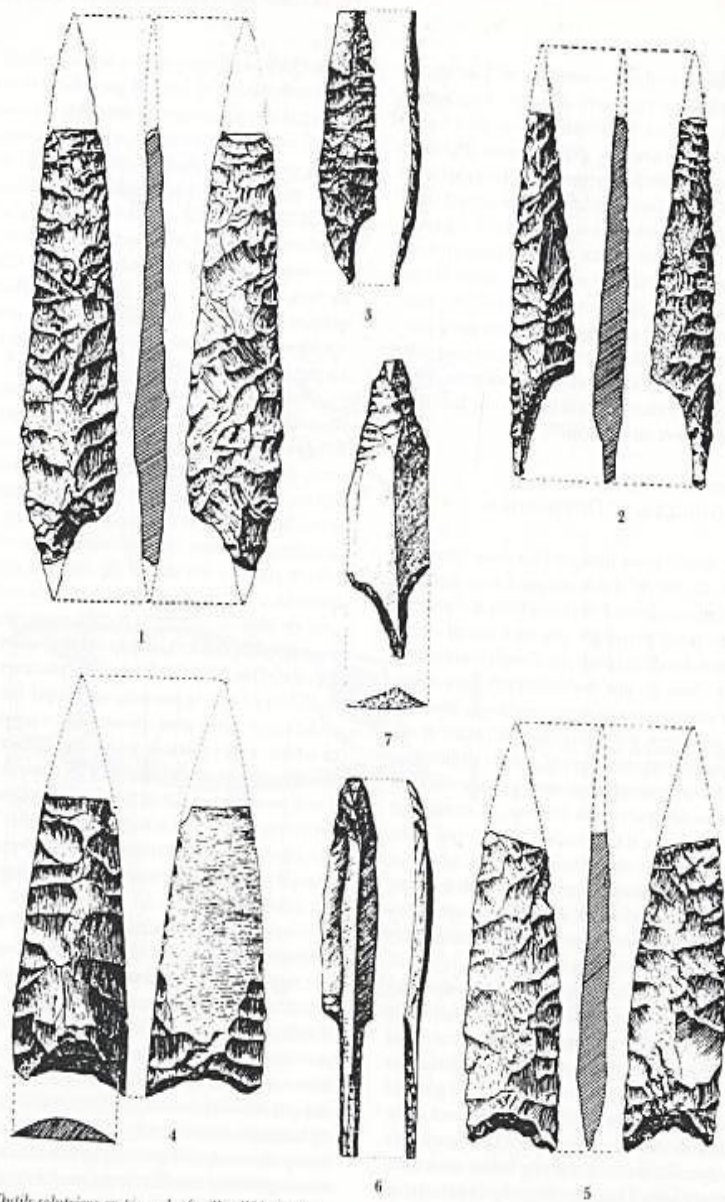


Fig. 85. Outils solutréens en pierre des fouilles d'Obermaier.

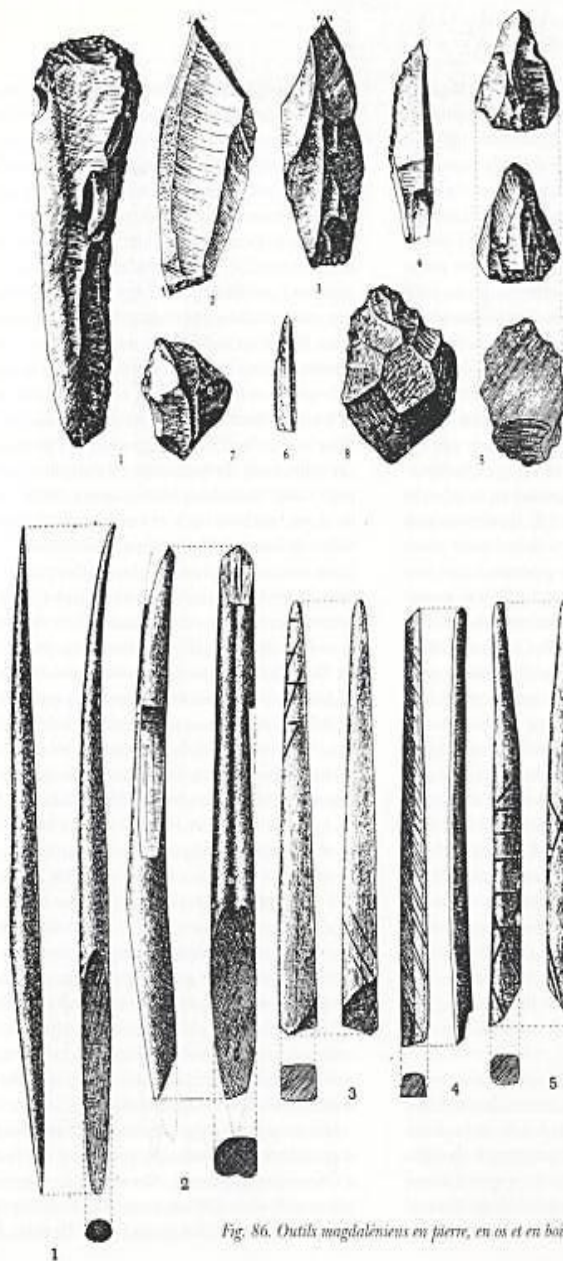
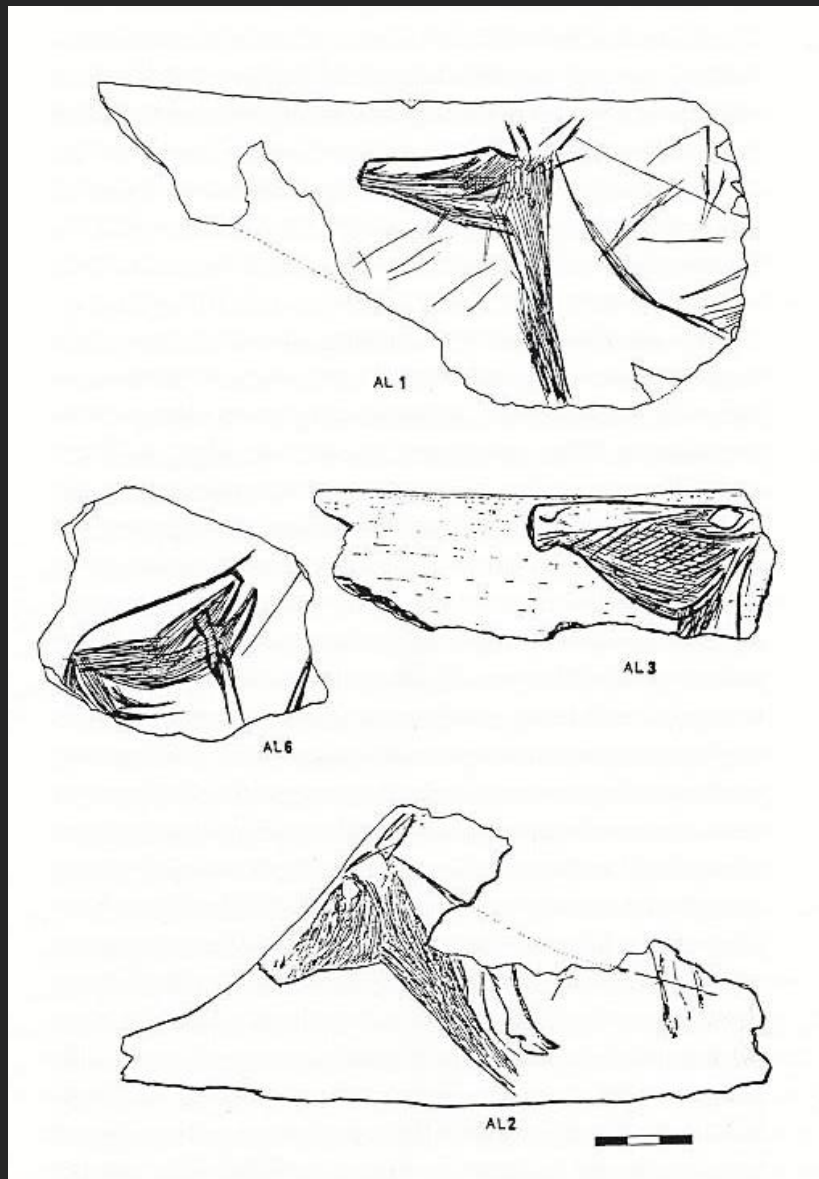
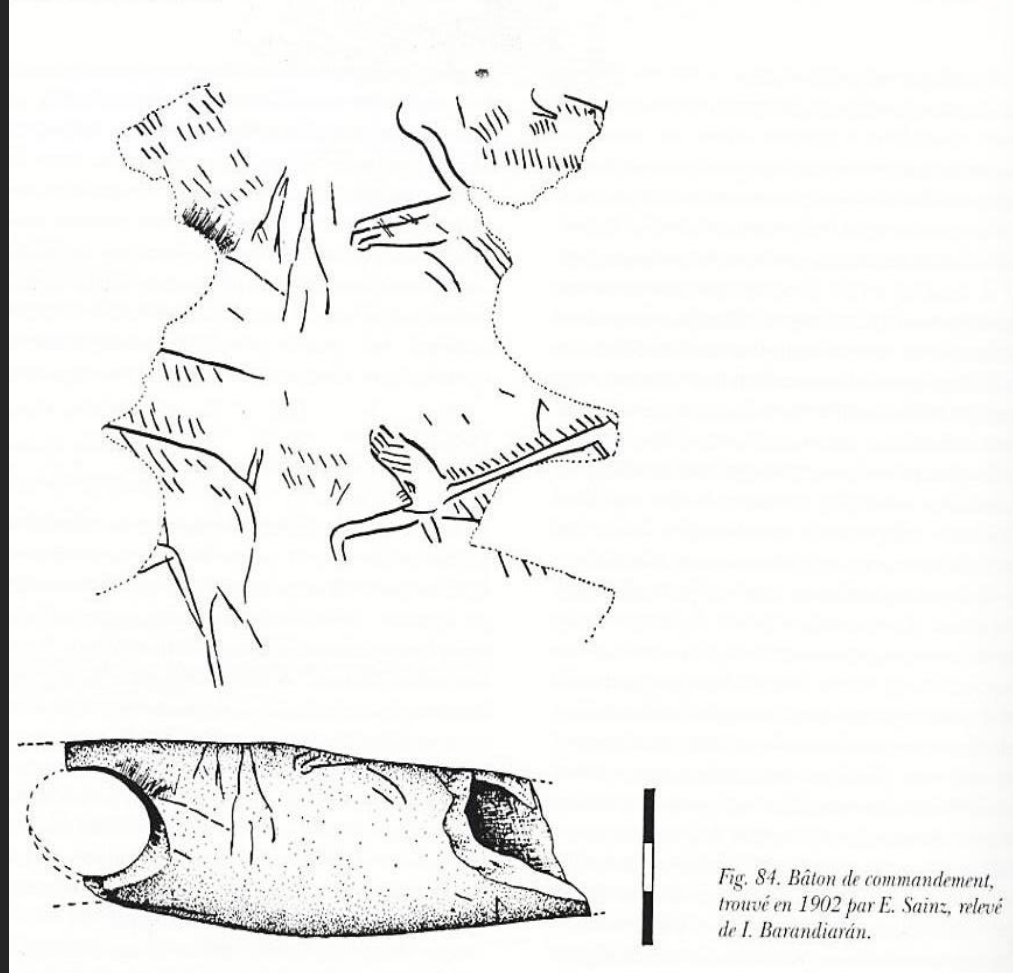


Fig. 86. Outils magdaléniens en pierre, en os et en bois de cervidés des fouilles d'Obermaier.



LA GROTTTE D'ALTAMIRA





## Datations obtenues dans la grotte d'Altamira

## Gisement

13900 ± 700 (M-828) Coquilles Magdal.

14480 ± 250 (Gif. A-90057) Os Magdal.

14520 ± 260 (Gif. A-90047) Os Magdal.

15500 ± 700 (M-829) Charbon Magdal.

15910 ± 230 (I-12012) Charbon Magdal.

18540 ± 320 (Gif. A-90045) Os Solut.

## Peintures

♦ 13130 ± 120 (Gif. A-96067) Charbon. Salle I

♦ 13570 ± 190 (Gif. A-91178) Charbon. Salle I

● 13940 ± 170 (Gif. A-91179) Charbon. Salle I

◇ 14250 ± 180 (Gif. A-91330) F. humique. Salle I

◇ 14330 ± 190 (Gif. A-91181) Charbon. Salle I

♦ 14410 ± 200 (Gif. A-91249) F. humique. Salle I

14650 ± 140 (Gif. A-96059) Charbon. Salle III

● 14710 ± 200 (Gif. A-91254) F. humique. Salle I

● 14800 ± 150 (Gif. A-96060) Charbon. Salle I

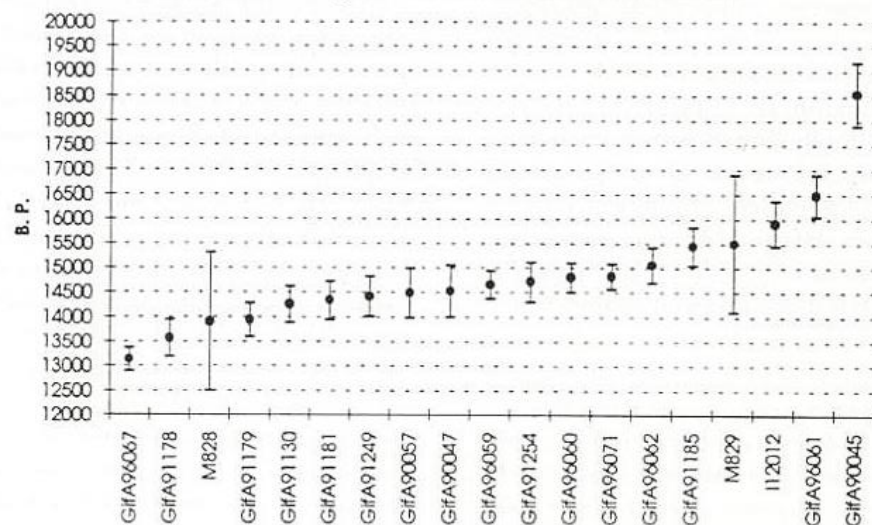
◇ 14820 ± 130 (Gif. A-96071) Charbon. Salle I

15050 ± 180 (Gif. A-96062) Charbon. Salle VI

15440 ± 200 (Gif. A-91185) Charbon. Galerie X

16480 ± 210 (Gif. A-96061) Charbon. Galerie X

Les signes ♦, ◇ et ● indiquent différentes datations sur une seule figure. Seules les datations « Gif. A » sont obtenues par la méthode AMS.

Datations  $^{14}\text{C}$  pour les échantillons d'Altamira

## El nuevo registro geo-arqueológico del yacimiento de Altamira

Las excavaciones en el yacimiento de la cueva de Altamira fueron realizadas por H. Alcalde del Río (1903-1905), H. Obermaier (1924-1925) y J. González Echegaray y L. G. Freeman (1980-1981), identificándose dos niveles de ocupación, uno del Solutrense y otro del Magdalenense inferior. En 2008 y 2010 se desarrollaron dos campañas arqueológicas en el exterior de la cueva, dirigidas por J. A. Lasheras y A. Pérez González, localizándose restos de época Magdalenense (fig. 1).

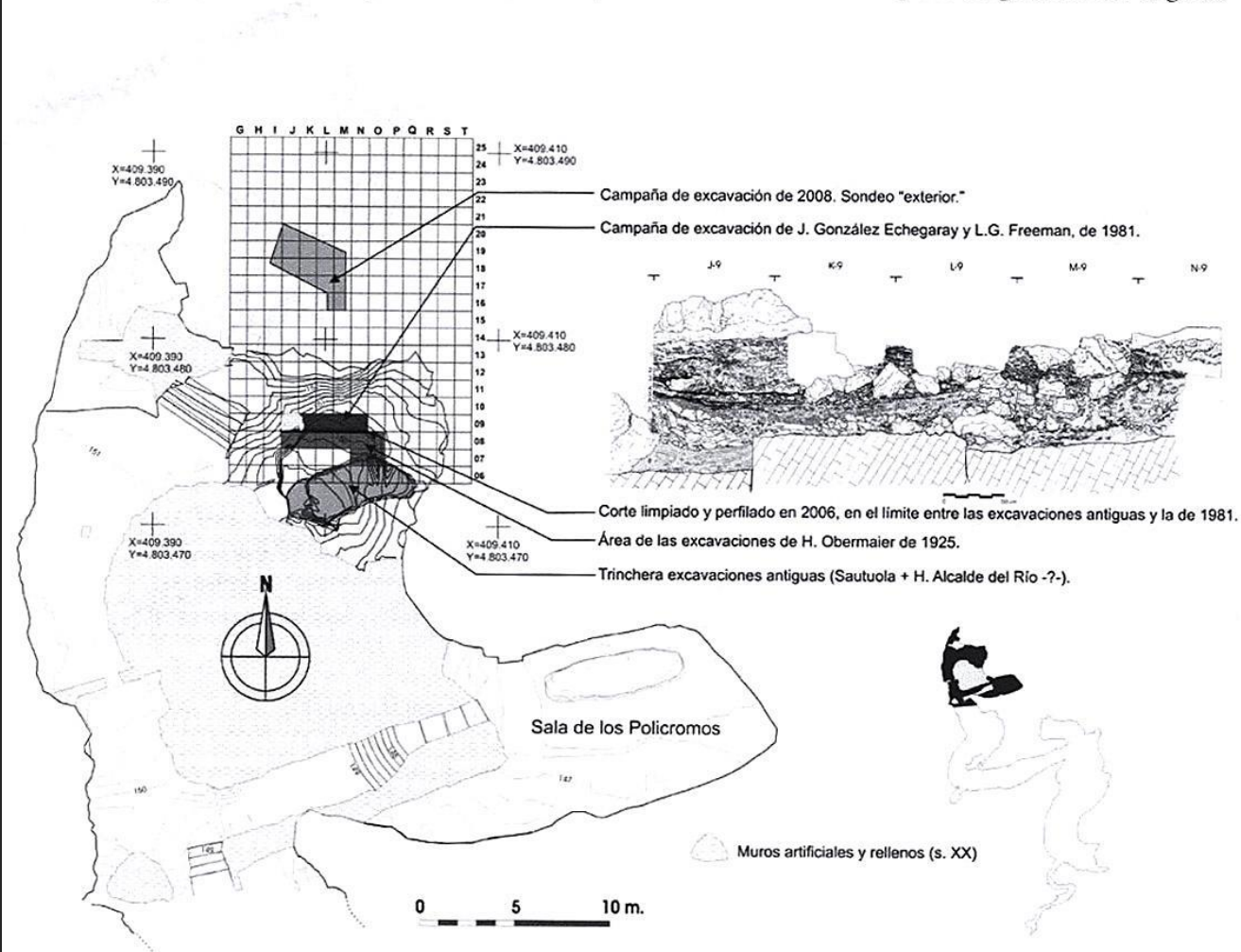
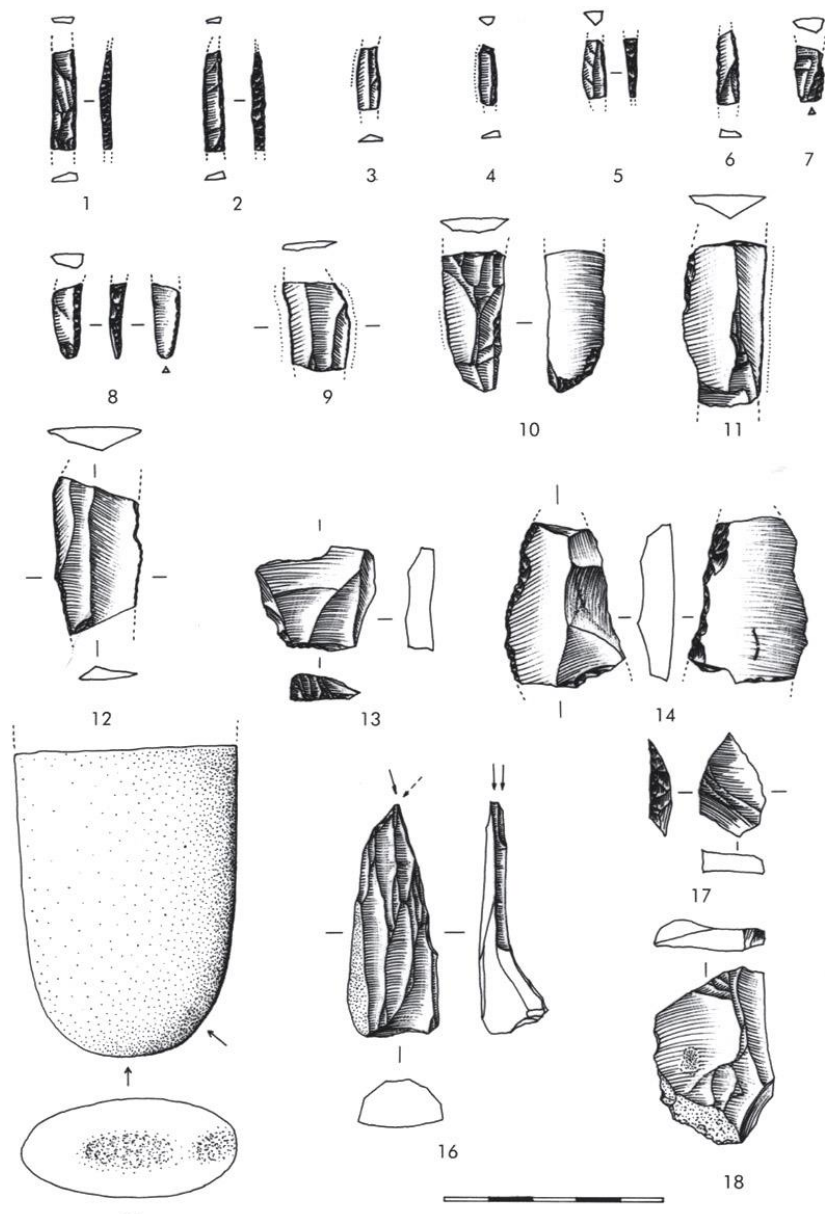
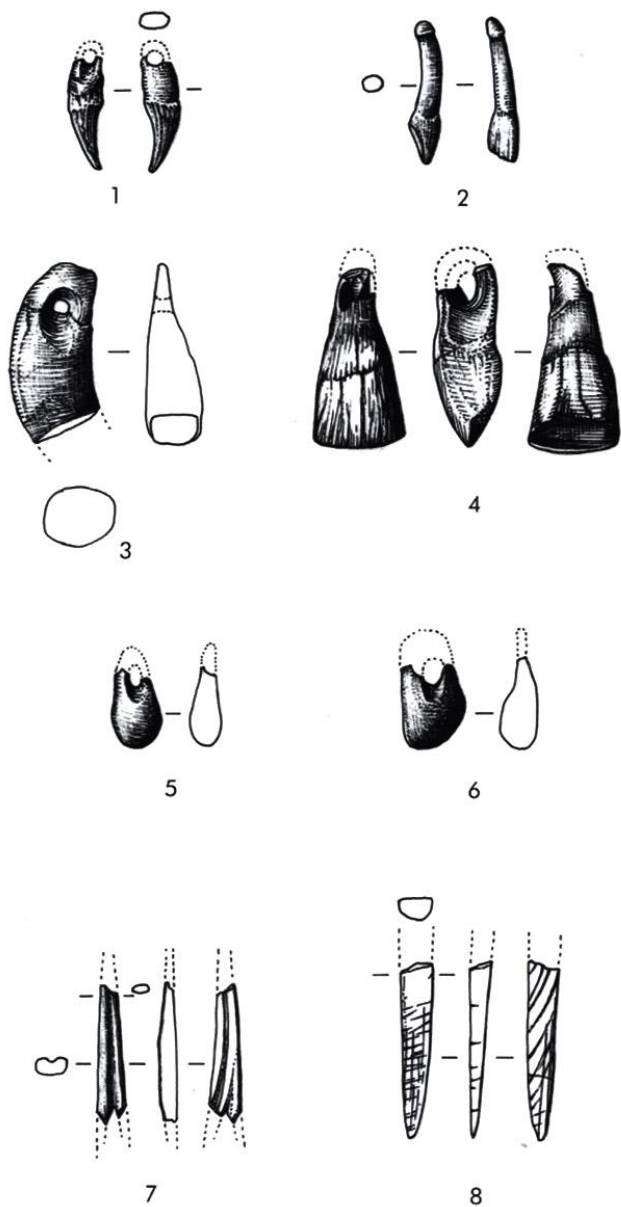


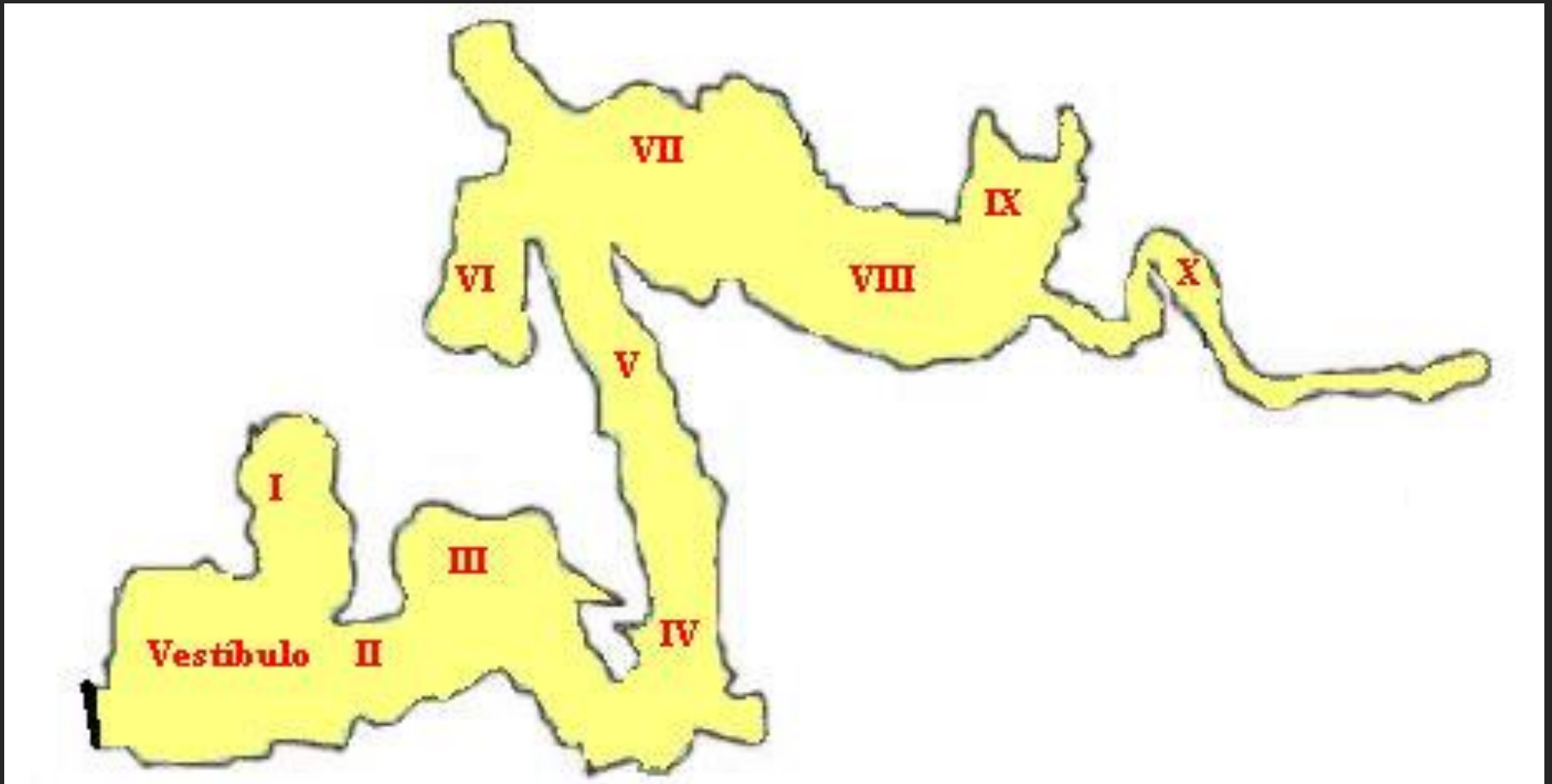
Figura 1. Excavaciones en el interior y exterior de la cueva de Altamira. © Museo de Altamira y R. Montes.



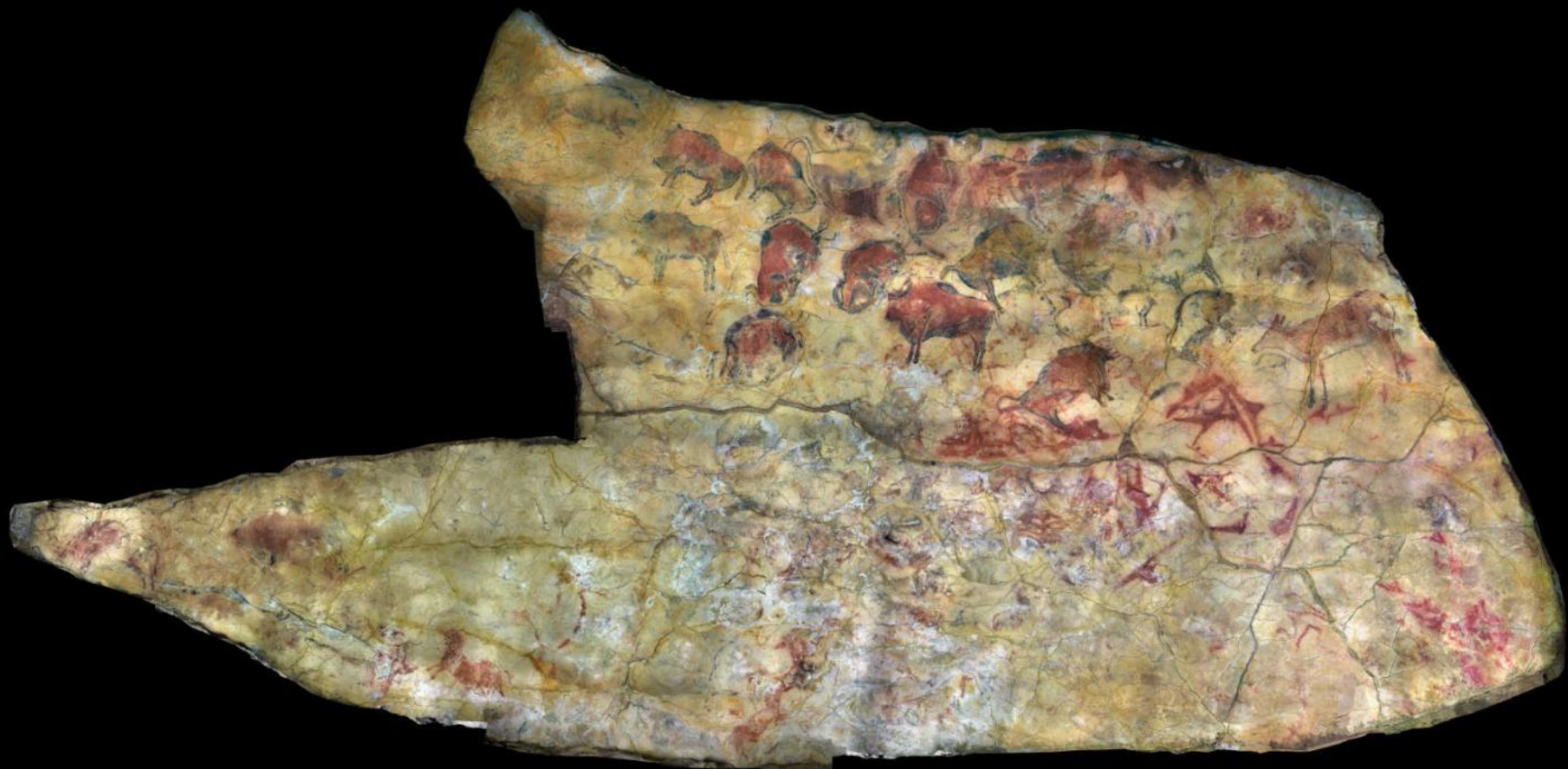


# Manifestaciones parietales





Plano de Altamira con las diferentes zonas según Breuil y Obermaier, 1935



**El plafón de los policromos**



Fig. 4. Conjunto de las pinturas policromadas según Cartailhac y Breuil.

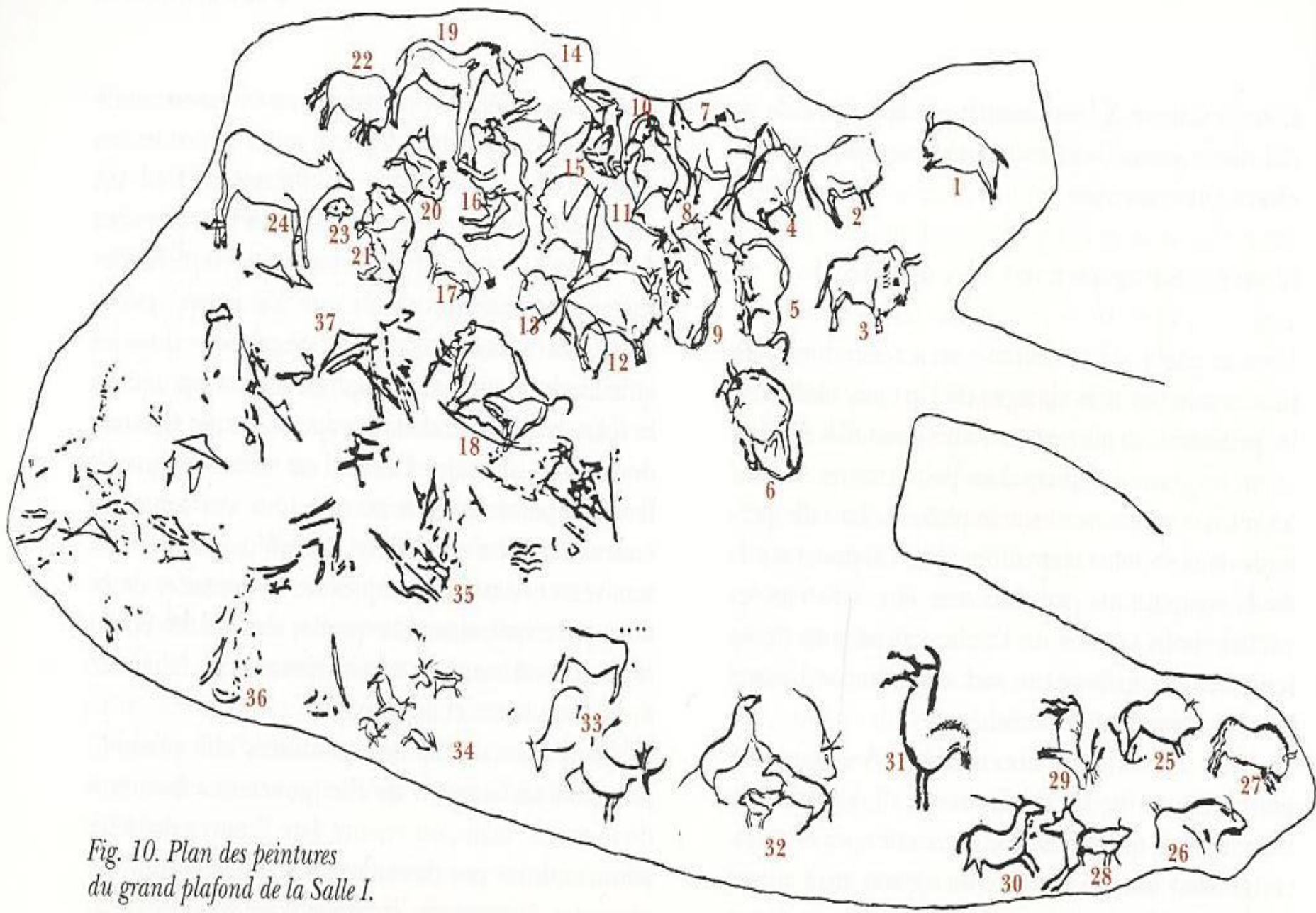


Fig. 10. Plan des peintures  
du grand plafond de la Salle I.















































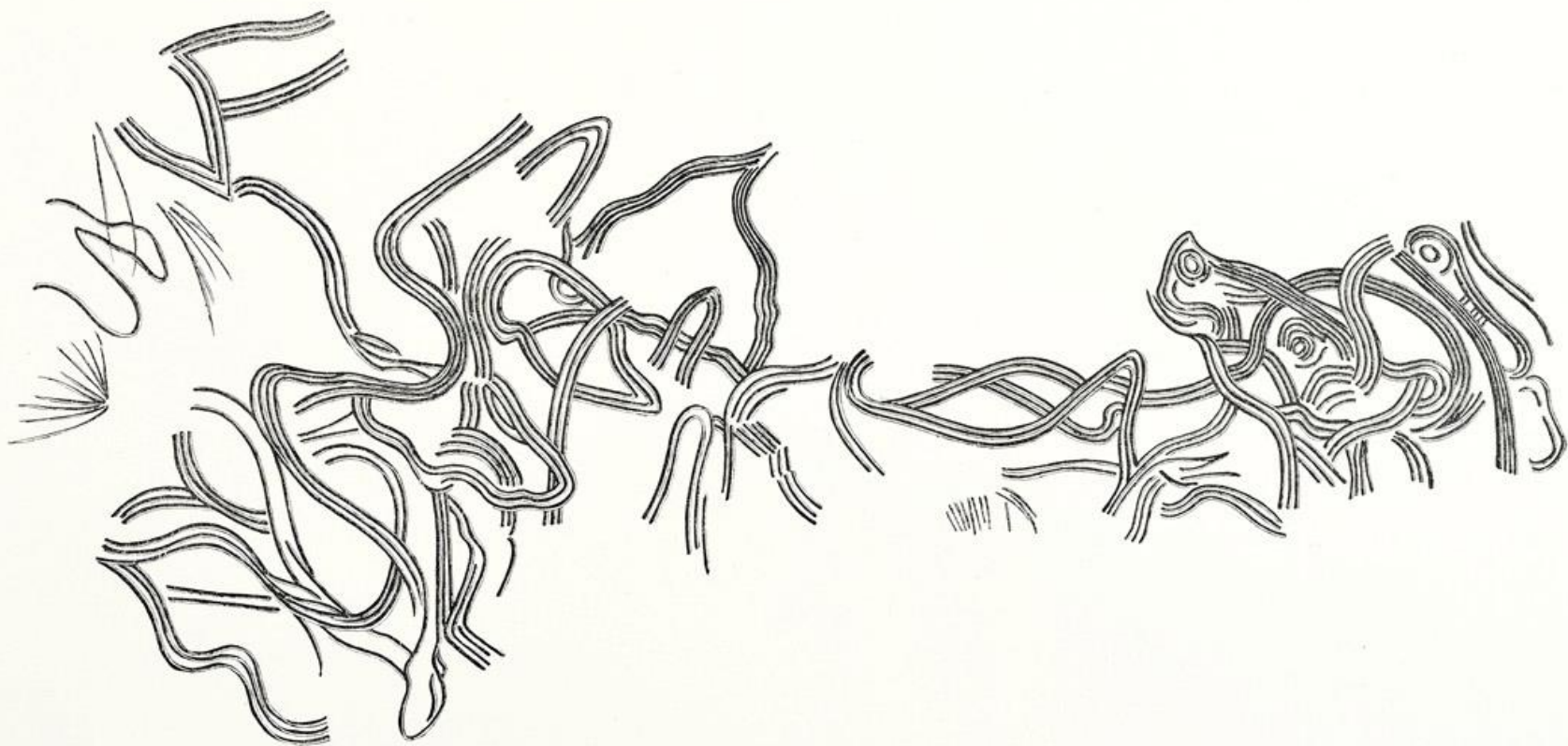


Fig. 37. Croquis de la decoración trazada con los dedos sobre la arcilla del techo de la parte II de la galería de la derecha núm. 2; Alrededor de 5 mts. de longitud. Se puede ver una enorme cabeza de *Bos primigenius*, así como también otras varias cabezas menos claras y una pierna; en el extremo está grabada una «choza».





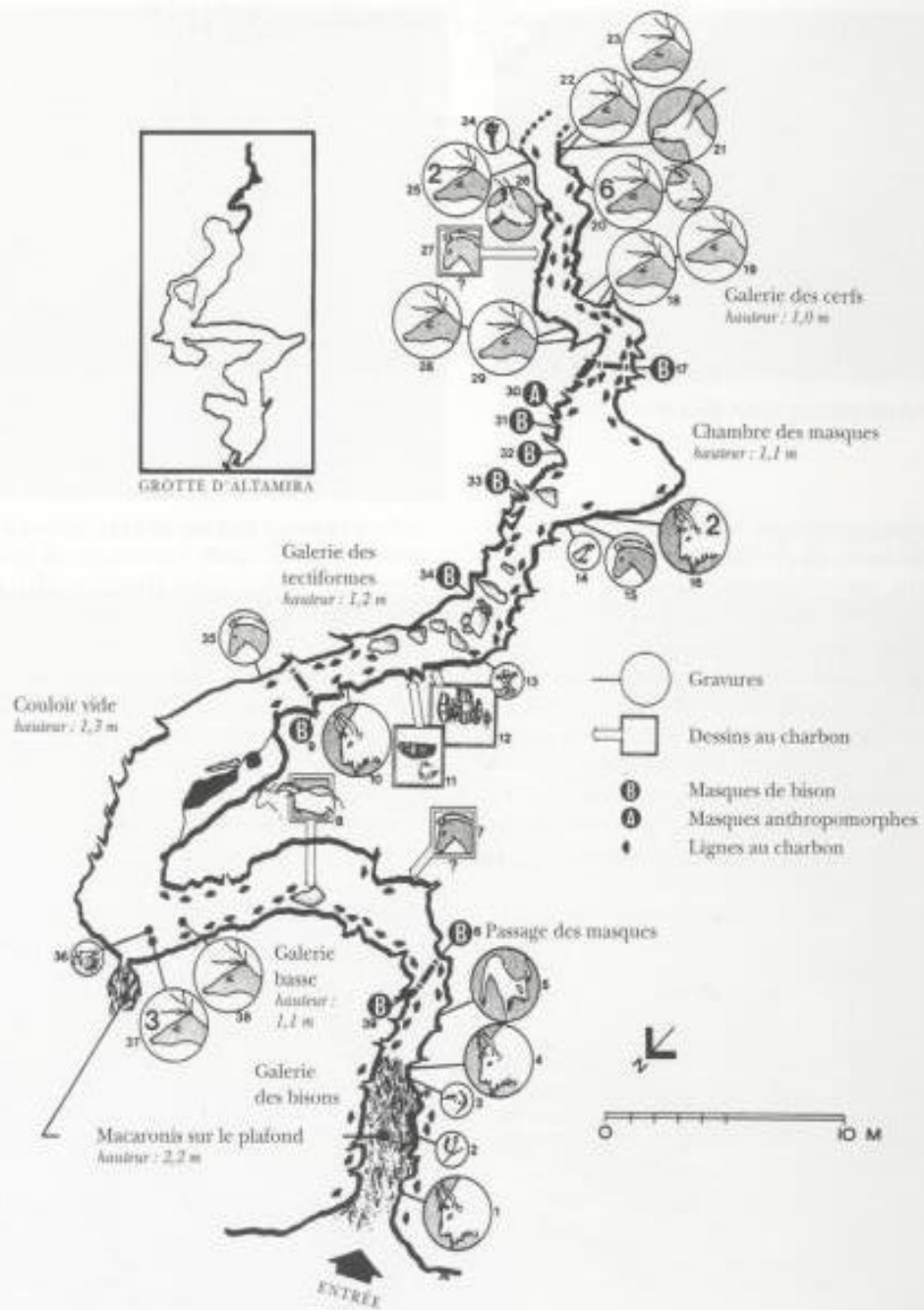
Sala VI



Sala VI



GROTTE D'ALTAMIRA



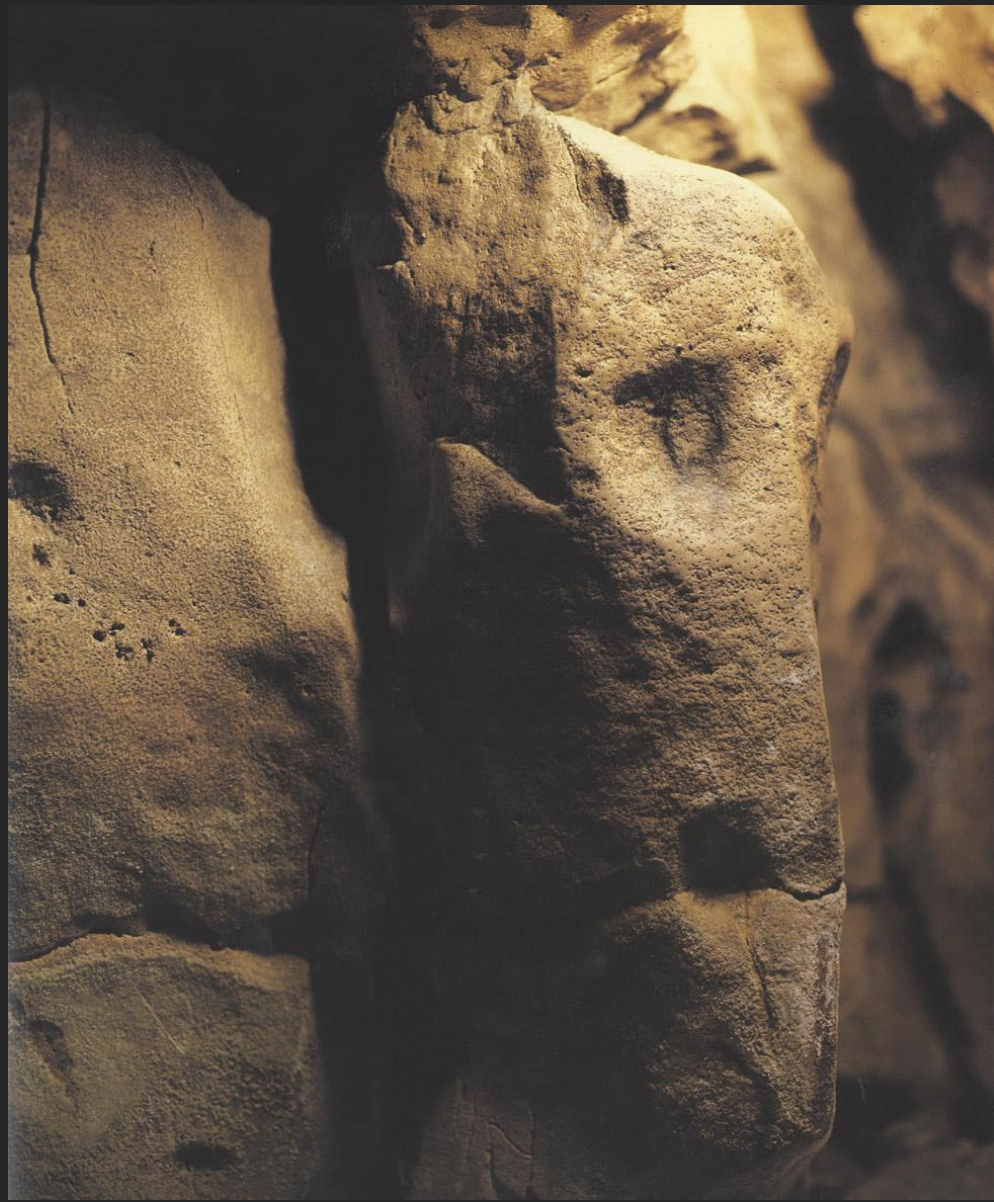














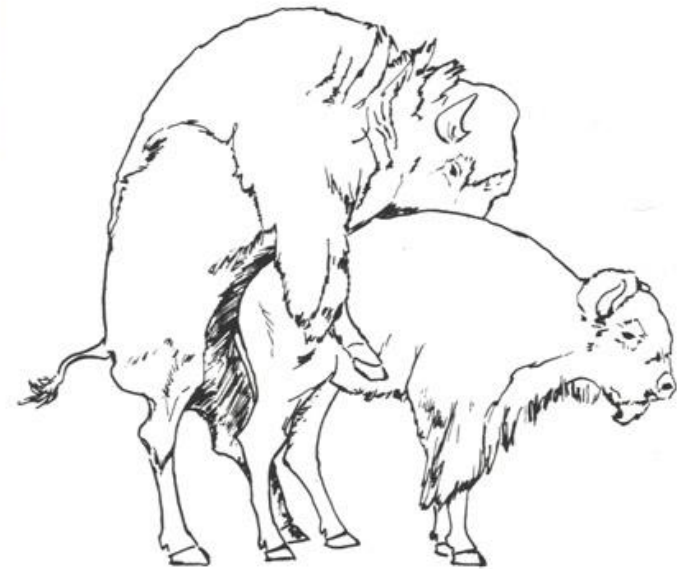




Fig. 35 a. Croquis tomados en 1902 por H. Breuil, de los signos negros elementales y grabados de la pared izquierda de las galerías profundas, desde la Sala VII hasta el fondo de la cueva (corredor X).



NIVELES Y C14

DESPRENDIMIENTOS DE ROCA Y COSTRA ESTALAGMÍTICA

1	14.070 ± 70
2	14.910 ± 60
	15.420 ± 70
3	
4	15.580 ± 90
5	
6	17.200 ± 70
7	18.750 ± 100
	19.060 ± 90
	19.630 ± 80
8	21.930 ± 100
	21.910 ± 90

ATRIBUCIÓN CULTURAL

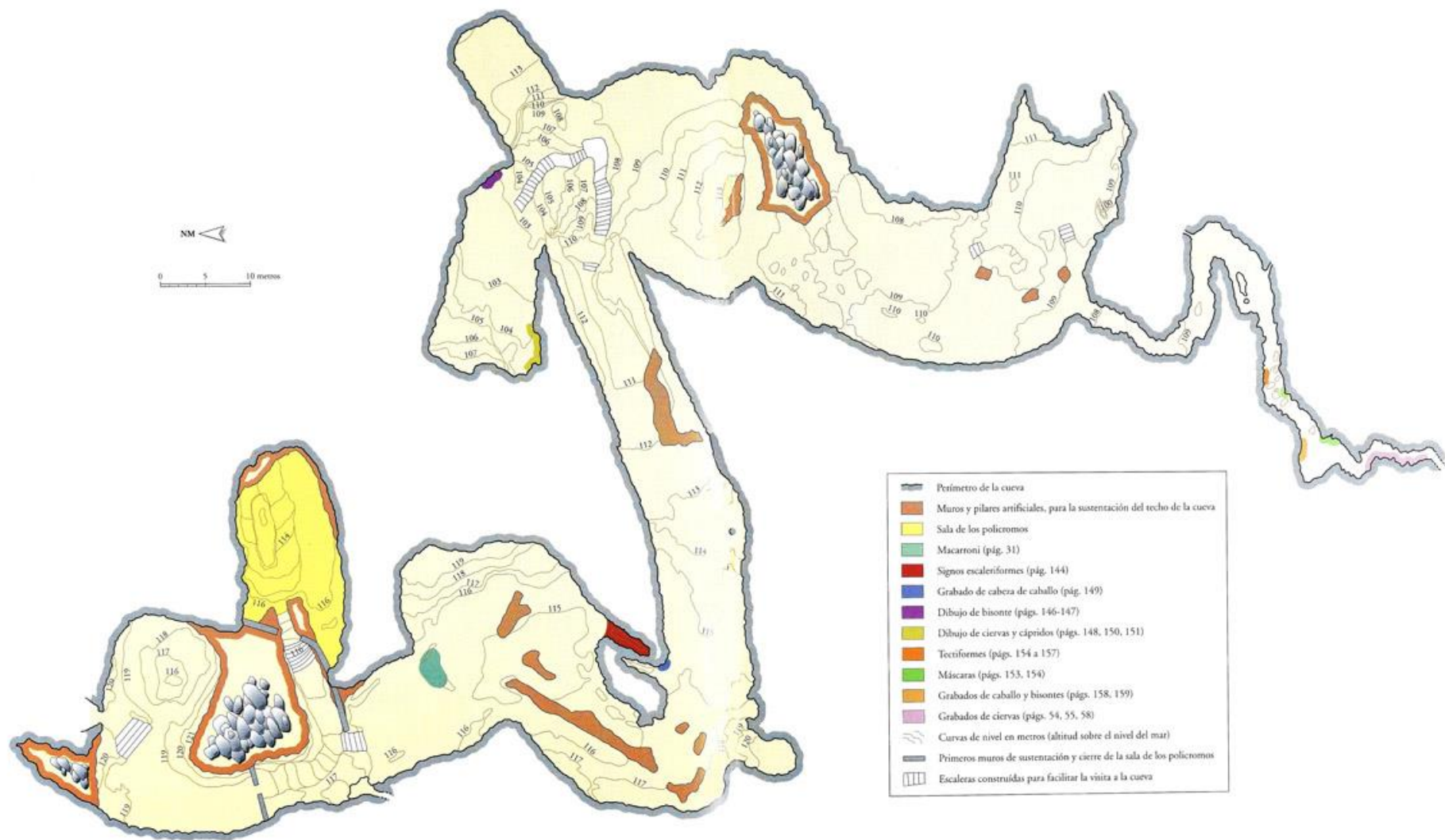
Magdalenense medio		13.130 ± 120
		13.570 ± 190
		14.410 ± 200
Magdalenense inferior	   	14.250 ± 180
		14.330 ± 190
		14.820 ± 130
		14.650 ± 140
		15.050 ± 180
Solutrense	  	15.440 ± 200
Gravetiense	  	

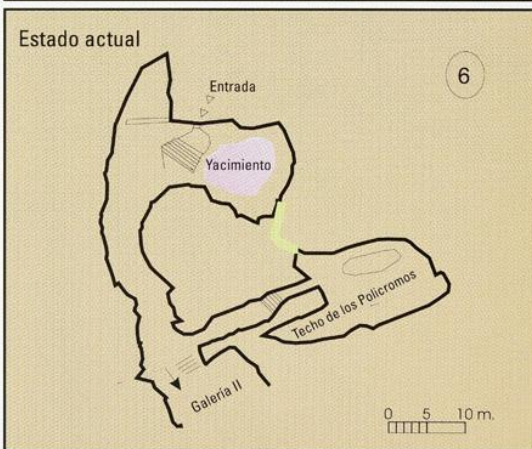
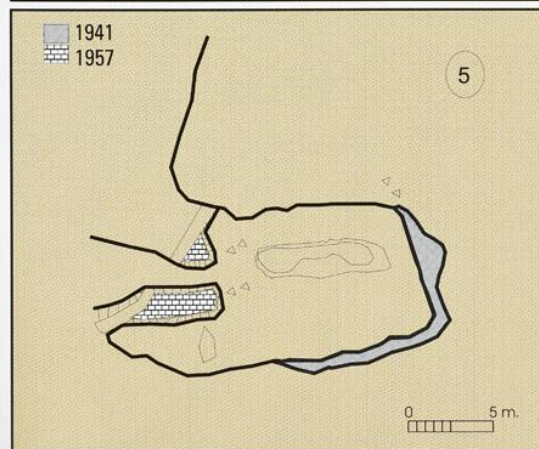
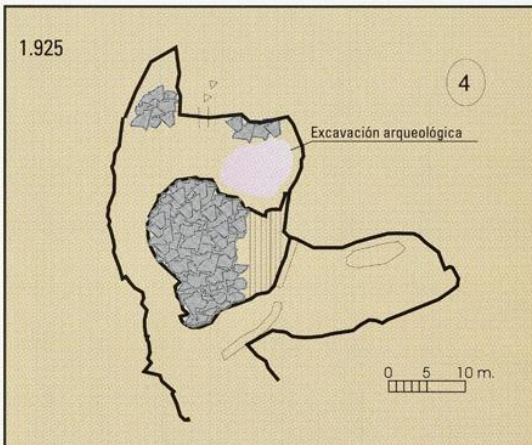
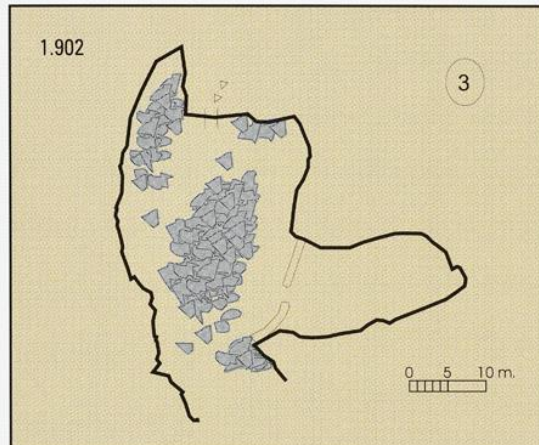
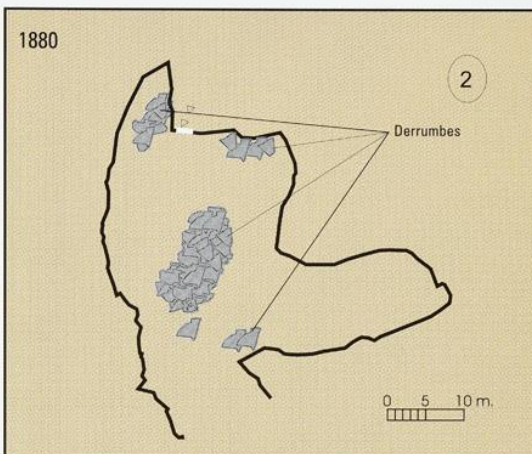
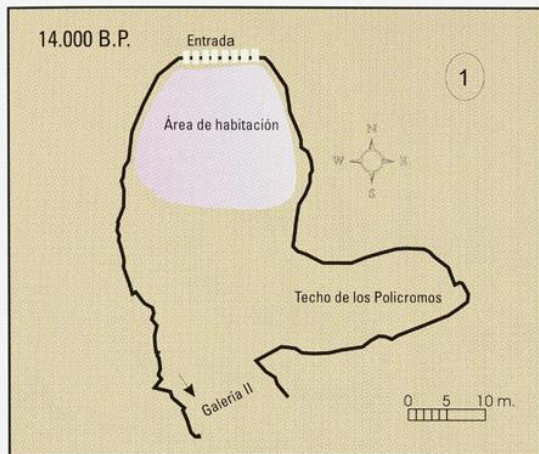


Auriñaciense 35.500 años

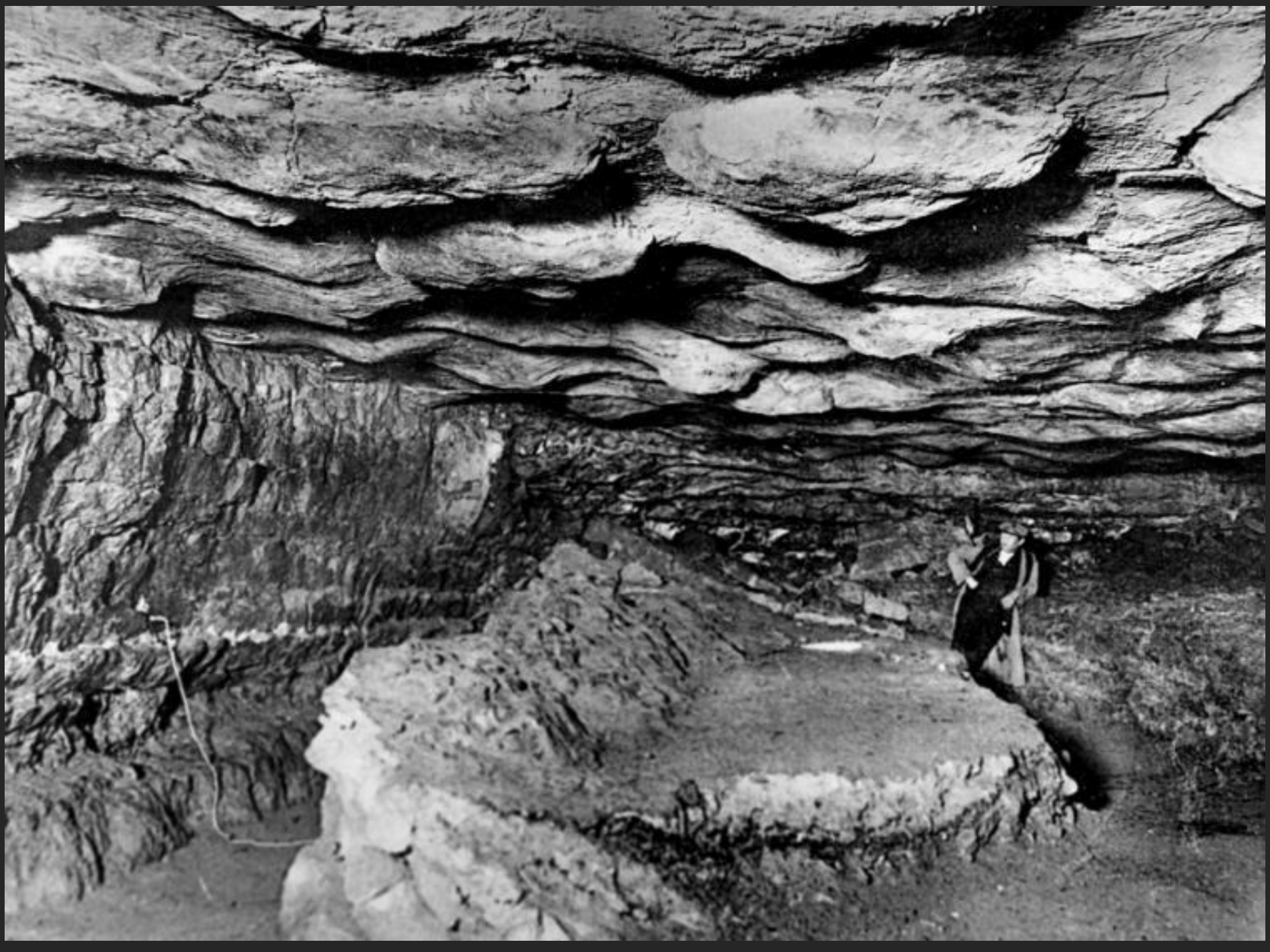
**CONSERVACIÓN**

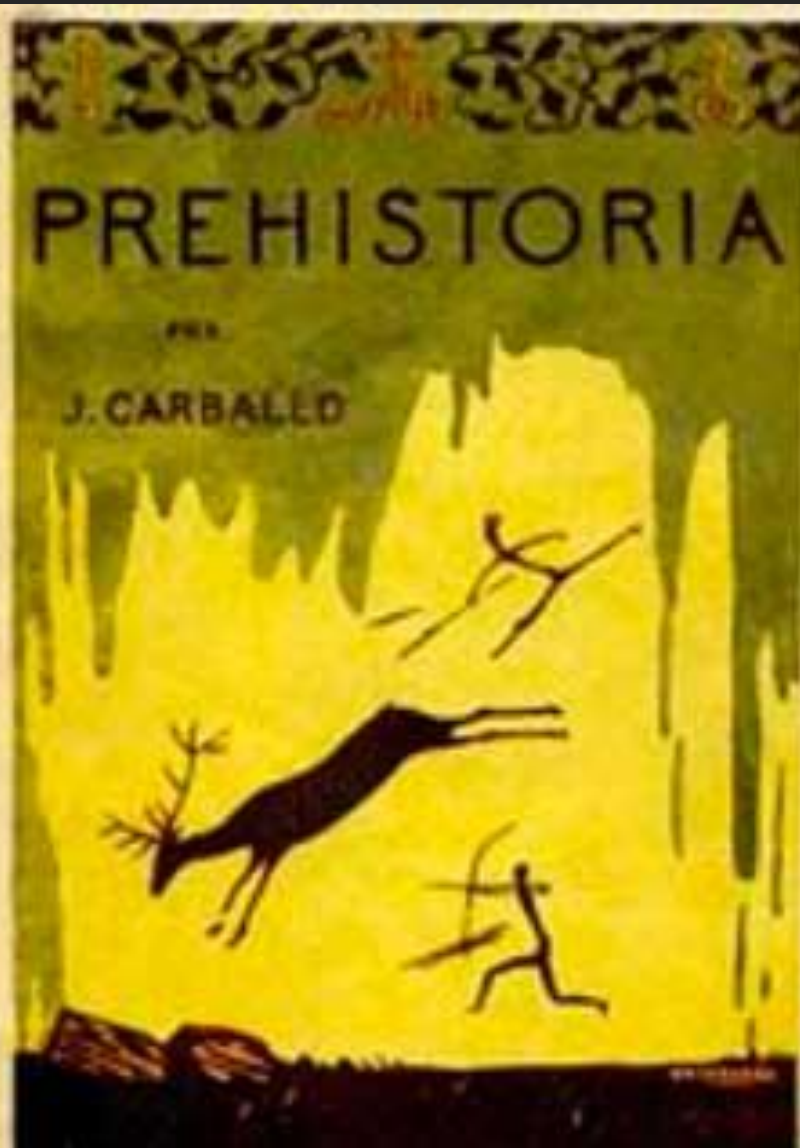












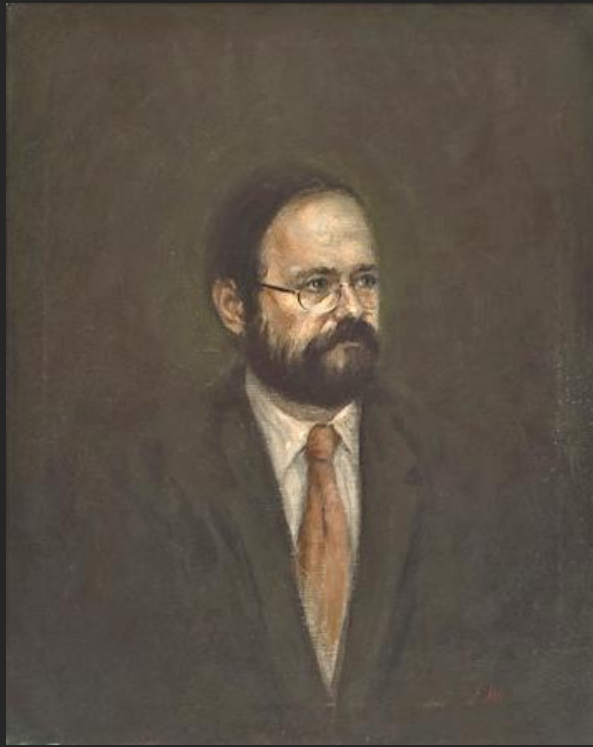
**PADRE JESÚS CARBALLO (1874 – 1961)  
Y ALFREDO GARCÍA LORENZO (1900 – 1971)**



**Reproducción del techo de la sala de los polícromos  
en el Deutsches Museum de Munich, 1954 - 1963**



FRANCISCO  
SANTAMATILDE  
(1926 – 2012)



ALFONSO MOURE  
ROMANILLO  
(1949)

MANUEL FERNÁNDEZ  
MIRANDA  
(1946 - 1994)



JAVIER TUSELL GÓMEZ  
(1945 – 2005)





## Polémica sobre el cierre de las cuevas

FELIPE MENDEZ, DIRECTOR DE ALTAMIRA,  
TAJANTE: «LAS PINTURAS ESTAN EN  
PERFECTO ESTADO...»

**“La venta de las cuevas ha sido una canallada”**

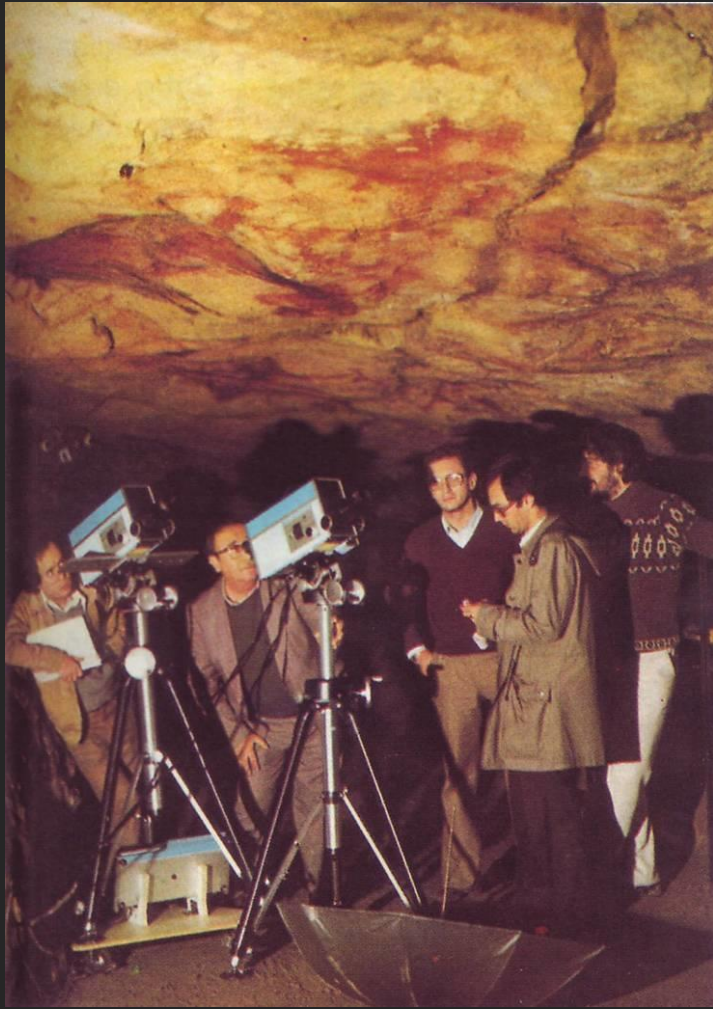
Hoy, concentración frente a la cueva, como protesta por su cierre

**Altamira (Santander)**  
**¡No nos toquen las cuevas!**  
La alcaldesa de Santillana regala a Madrid el mejor símbolo de autonomía cántabra

**El alcalde de Santillana se encerrará en Altamira**

Javier Tusell, director general del Patrimonio Artístico:

**“Que hagan lo que quieran, las Cuevas no se abren”**

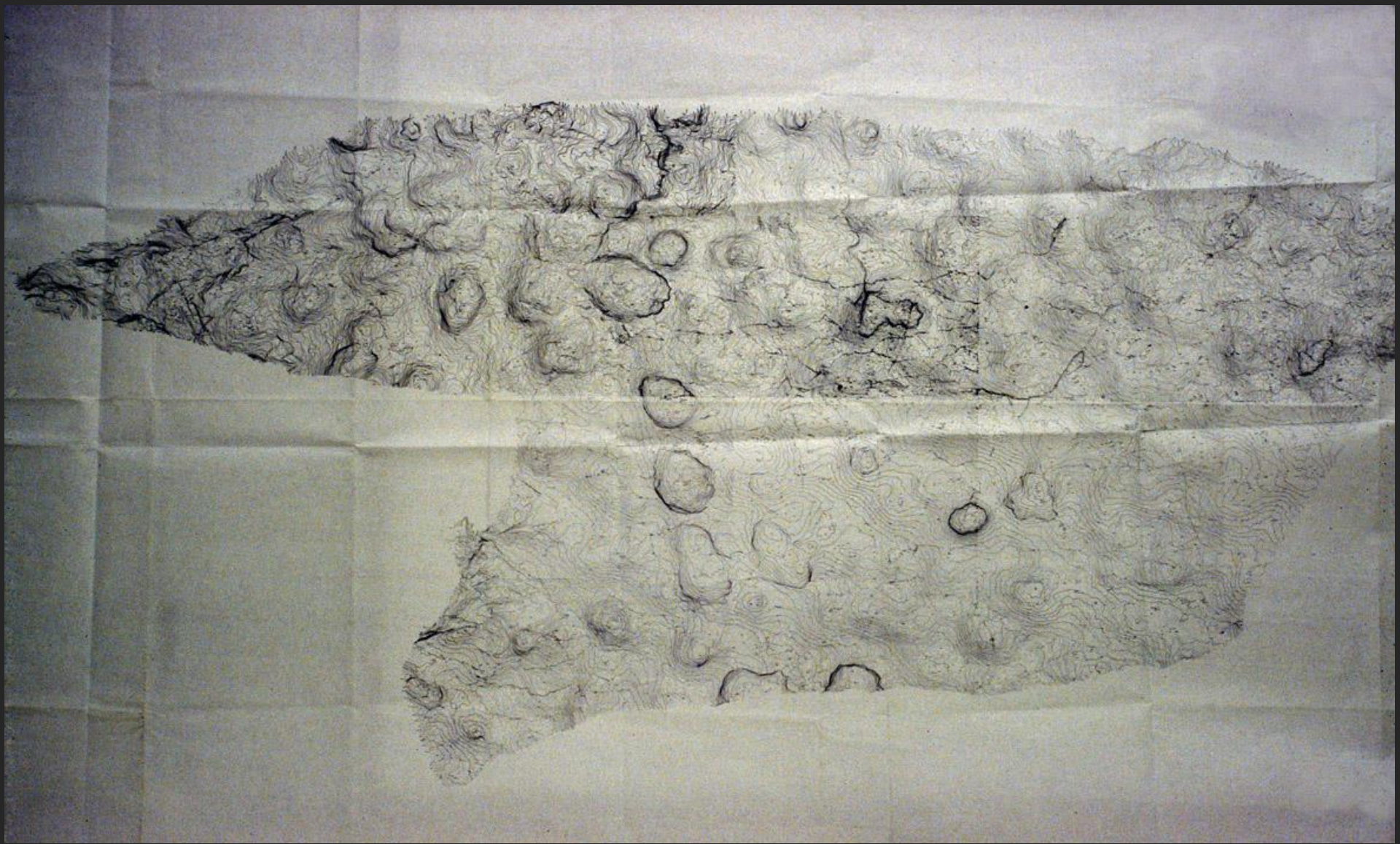


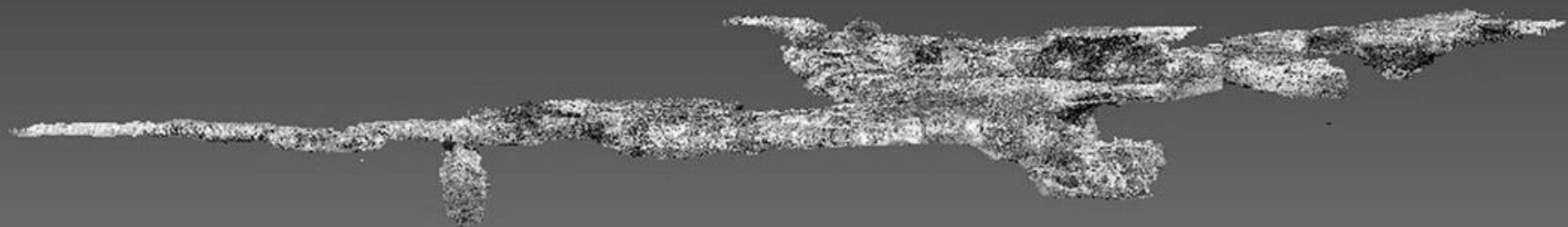
**Investigación liderada  
por Eugenio Villar**

**1979 - 1982**

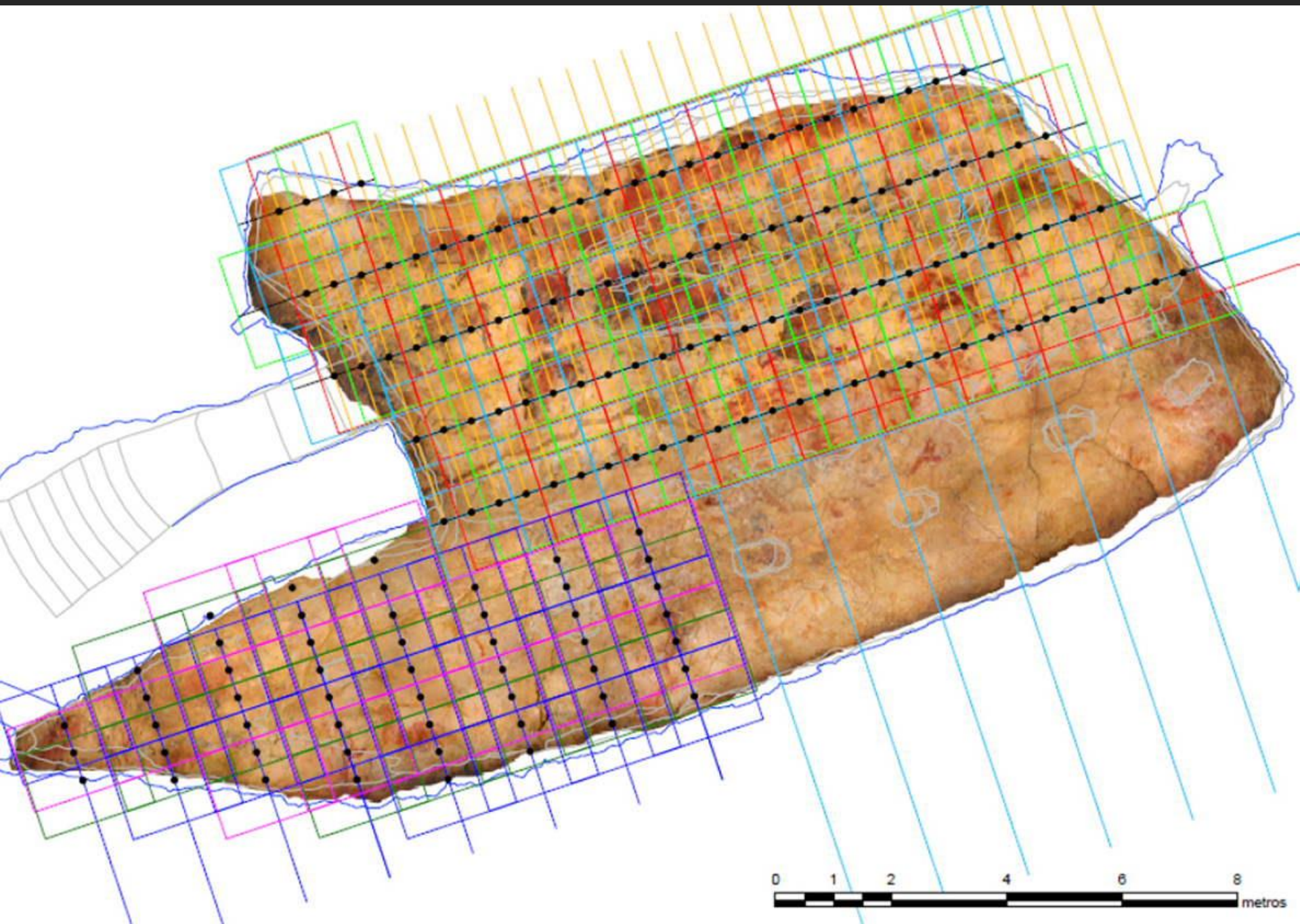
Mes .....	En.	Feb.	Mar.	Abr.	My.	Jun.	Jul.	Ag.	Sep.	Oct.	Nov.	Dic.
Número de grupos .....	5	5	5	5	2	8	7	7	7	8	4	6

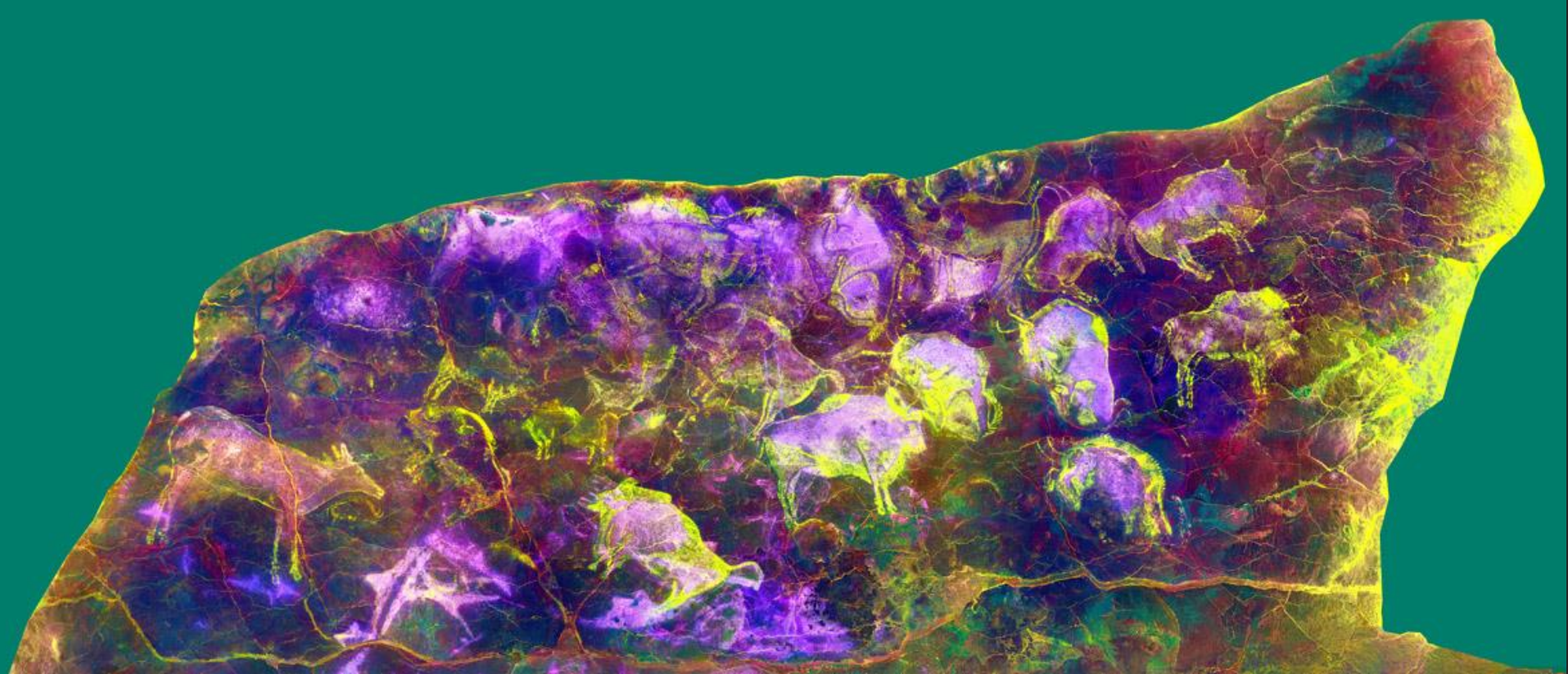










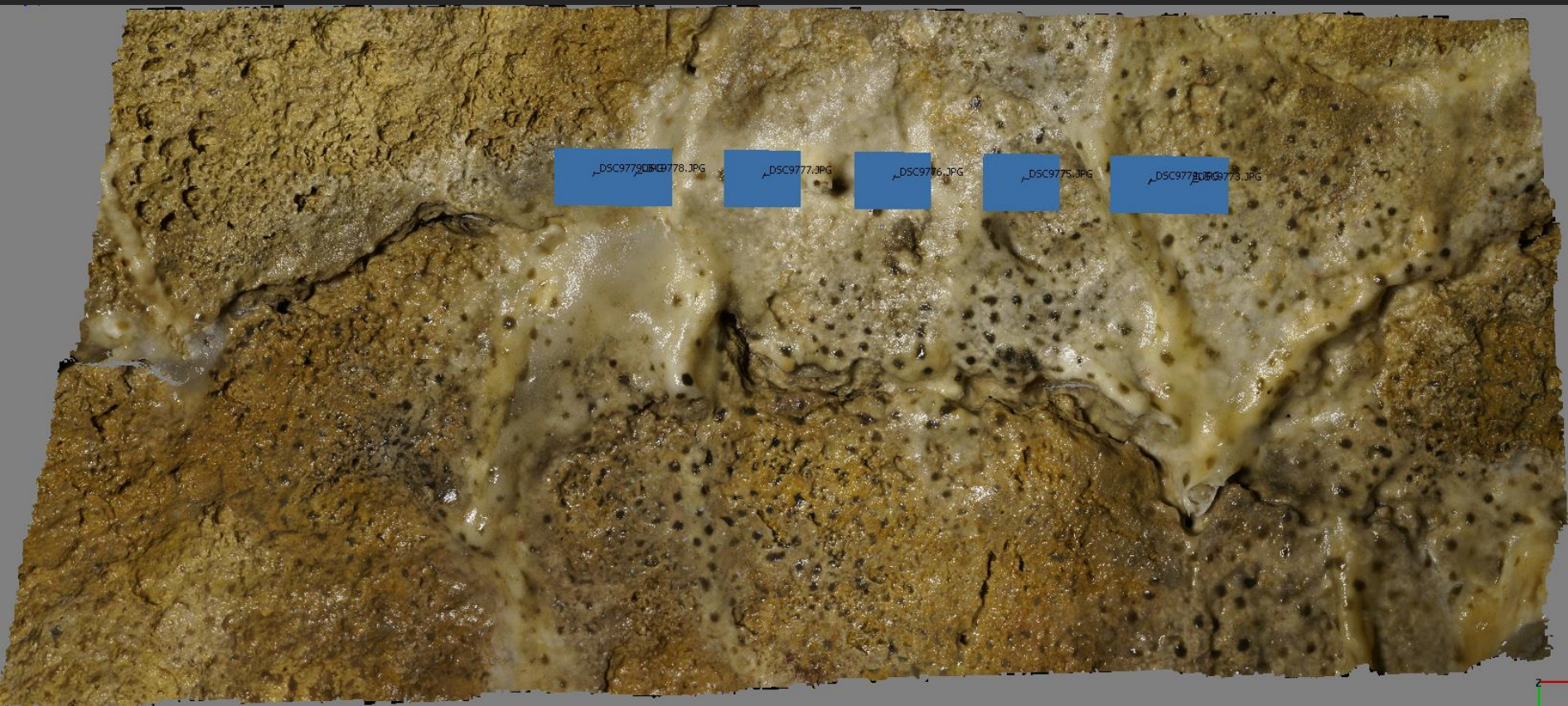












\_DSC9779.JPG

\_DSC9778.JPG

\_DSC9777.JPG

\_DSC9776.JPG

\_DSC9775.JPG



# DIFUSIÓN







**Entrada al Museo Nacional y Centro de Investigación de Altamira.**





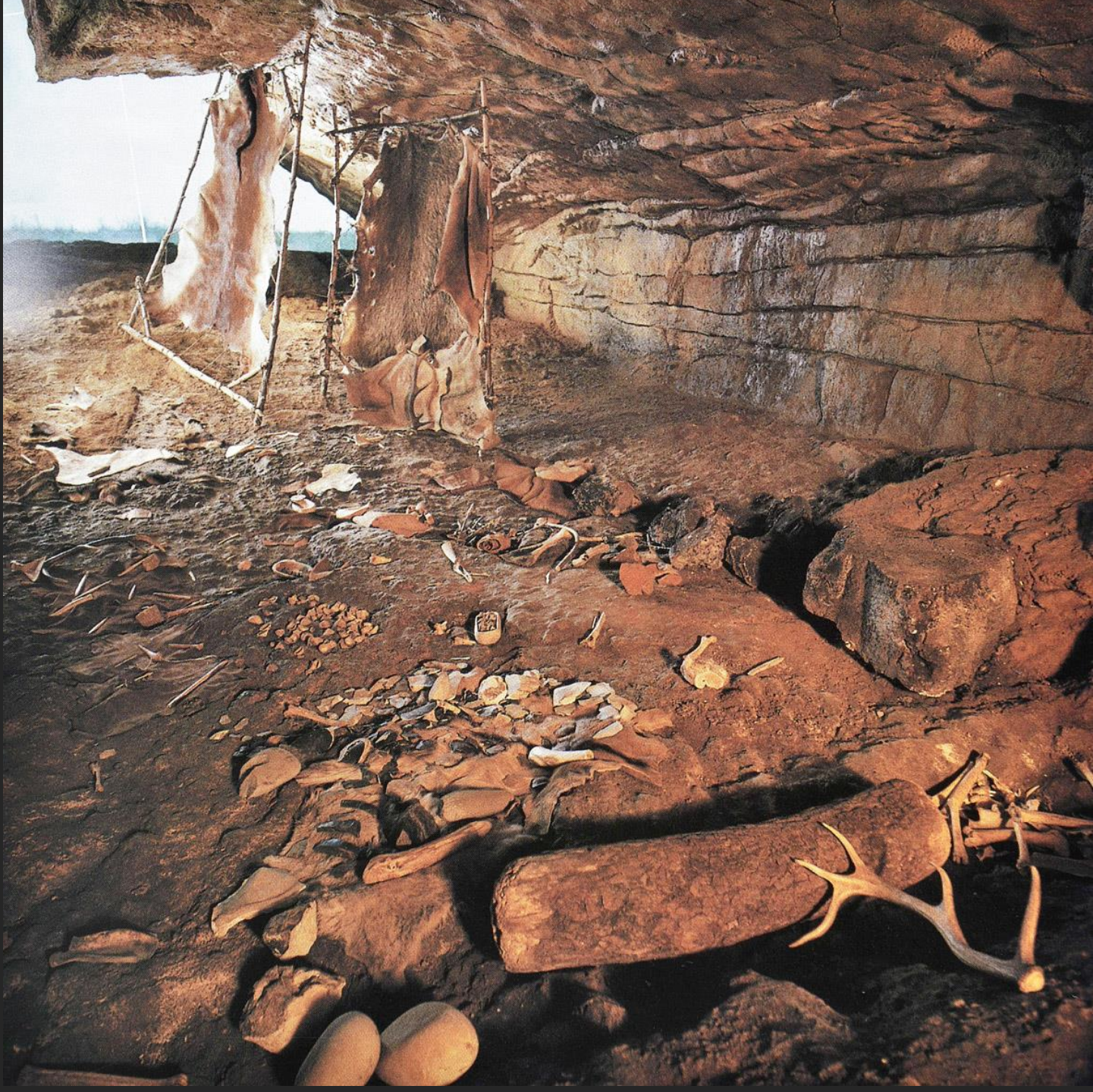


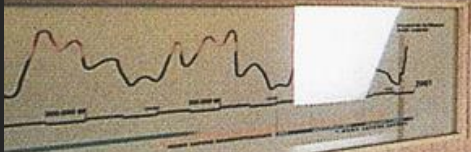
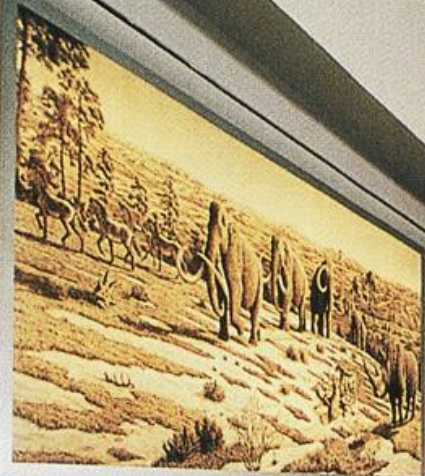
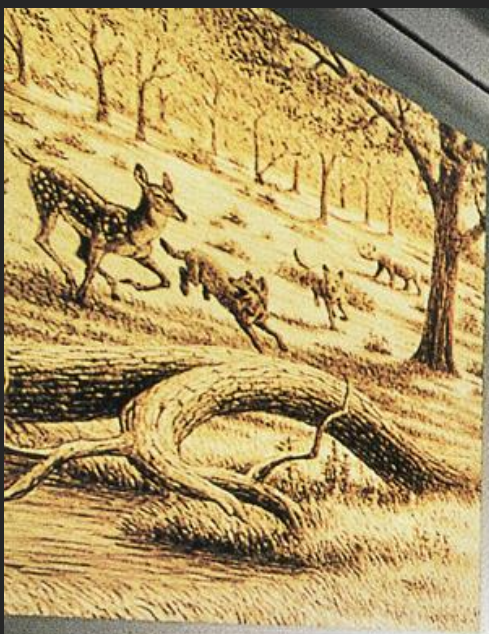


INAUGURACIÓN DE LA NEOCUEVA  
JULIO DE 2001

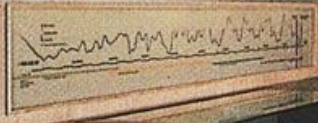








Tempo del hielo



Small text label on a wooden panel.

### El colonizador de Europa, *Homo heidelbergensis*

El colonizador de Europa, *Homo heidelbergensis*, es un homínido que vivió en Europa y África durante el Pleistoceno inferior y medio. Se le atribuye la fabricación de herramientas de piedra y el uso del fuego.









## AVIDA EN Ciervos y cabras, caballos y bisontes

La caza fue una de las actividades básicas de la gran caza prehistórica. Concretamente, se cazaba una gran variedad de animales: ciervos, cabras, caballos y bisontes. Estos animales eran cazados para obtener carne, piel, huesos, cuernos y otros materiales que se utilizaban para fabricar herramientas y objetos de uso cotidiano.

Por otro lado, también se cazaba a los animales domésticos, como los cerdos, vacas, ovejas y cabras. Estos animales eran cazados para obtener carne y leche. La caza de animales domésticos era una actividad muy importante para la supervivencia de las comunidades prehistóricas.

En este apartado se muestran algunos de los objetos más importantes que se han encontrado en las excavaciones arqueológicas de la zona de Avida.



### Este es el objeto

Este objeto es un hueso de jabalí, que se utilizaba para fabricar herramientas de caza y defensa. Se ha encontrado en la zona de Avida, lo que indica que los cazadores prehistóricos utilizaban estos animales para obtener materiales que les ayudaban a sobrevivir.

Este objeto es un hueso de ciervo, que se utilizaba para fabricar herramientas de caza y defensa. Se ha encontrado en la zona de Avida, lo que indica que los cazadores prehistóricos utilizaban estos animales para obtener materiales que les ayudaban a sobrevivir.

Este objeto es un hueso de caballo, que se utilizaba para fabricar herramientas de caza y defensa. Se ha encontrado en la zona de Avida, lo que indica que los cazadores prehistóricos utilizaban estos animales para obtener materiales que les ayudaban a sobrevivir.

Este objeto es un hueso de bison, que se utilizaba para fabricar herramientas de caza y defensa. Se ha encontrado en la zona de Avida, lo que indica que los cazadores prehistóricos utilizaban estos animales para obtener materiales que les ayudaban a sobrevivir.

Este objeto es un hueso de ciervo, que se utilizaba para fabricar herramientas de caza y defensa. Se ha encontrado en la zona de Avida, lo que indica que los cazadores prehistóricos utilizaban estos animales para obtener materiales que les ayudaban a sobrevivir.

Este objeto es un hueso de caballo, que se utilizaba para fabricar herramientas de caza y defensa. Se ha encontrado en la zona de Avida, lo que indica que los cazadores prehistóricos utilizaban estos animales para obtener materiales que les ayudaban a sobrevivir.

Este objeto es un hueso de bison, que se utilizaba para fabricar herramientas de caza y defensa. Se ha encontrado en la zona de Avida, lo que indica que los cazadores prehistóricos utilizaban estos animales para obtener materiales que les ayudaban a sobrevivir.

Este objeto es un hueso de ciervo, que se utilizaba para fabricar herramientas de caza y defensa. Se ha encontrado en la zona de Avida, lo que indica que los cazadores prehistóricos utilizaban estos animales para obtener materiales que les ayudaban a sobrevivir.

Este objeto es un hueso de caballo, que se utilizaba para fabricar herramientas de caza y defensa. Se ha encontrado en la zona de Avida, lo que indica que los cazadores prehistóricos utilizaban estos animales para obtener materiales que les ayudaban a sobrevivir.

Este objeto es un hueso de bison, que se utilizaba para fabricar herramientas de caza y defensa. Se ha encontrado en la zona de Avida, lo que indica que los cazadores prehistóricos utilizaban estos animales para obtener materiales que les ayudaban a sobrevivir.

Este objeto es un hueso de ciervo, que se utilizaba para fabricar herramientas de caza y defensa. Se ha encontrado en la zona de Avida, lo que indica que los cazadores prehistóricos utilizaban estos animales para obtener materiales que les ayudaban a sobrevivir.

Este objeto es un hueso de caballo, que se utilizaba para fabricar herramientas de caza y defensa. Se ha encontrado en la zona de Avida, lo que indica que los cazadores prehistóricos utilizaban estos animales para obtener materiales que les ayudaban a sobrevivir.

LA VIDA EN TIEMPOS DE AVIDA







**MIQUEL BARCELÓ y ENRIQUE BAQUEDANO**



# “Placa de Villalba”





**FIN**

