

Fundación Juan March

CONCIERTOS DEL SABADO



CICLO

NOCTURNOS PARA PIANO

Marzo 1993

Fundación Juan March

# CONCIERTOS DEL SABADO

Marzo 1993



CICLO

## NOCTURNOS PARA PIANO

SÁBADOS, 6 Y 13 DE MARZO

**Albert Nieto** (piano)

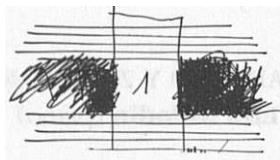
SÁBADOS, 20 Y 27 DE MARZO

**Eiza Kolodin** (piano)

Quando la música europea descubrió con los trovadores el filón amoroso, se hizo también sensible al encanto de la noche. En un género especial de canciones, las «albas», los amantes bendecían la noche amiga que cobijaba sus ardientes proezas y maldecían el canto del ave que anunciaba, con el día, su separación. «Alba» sin música es la noche de amor que traza Shakespeare en Romeo y Julieta; «alba» gigantesca es el dúo del segundo acto del Tristán de Wagner; y con el final del «alba» más sensual y equívoca comienza Richard Strauss El caballero de la rosa.

Hay otras muchas maneras de cantar la noche, como nos muestra el más emocionante pasaje del Combattimento di Tancredi ed Clorinda, en el que Monteverdi pone ardorosa melopea a los versos de Tasso. Y también alude a ella, en enigmático y bellísimo título-Eine kleine Nachtmusik (Pequeña música nocturna)-, un Mozart desconcertante en el luminoso contenido de una noche galante.

Pero el nocturno pianístico tiene tiempo y peculiaridades propias. Gerardo Diego airanca, con más visión de poeta que rigor musicológico, del primer tiempo de la sonata Claro de luna de un Beethoven traicionado por su editor. Y describe así las constantes del nocturno romántico: «Tiempo lento, melodía cantabile muy ligada y sostenida, con leves ondulaciones, modulación frecuente con suaves gradaciones de color, acompañamiento o diseño armónico en arpeggios-tresillos o seisillos, episodio central más agitado que llega al "mezzoforte" o al "forte" en contraste con la sonoridad delicada de todo el resto, final evanescente, con prolongación en eco o armónico, y tendencia al arabesco

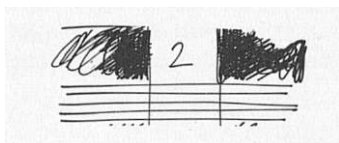


ascendente que se pierde en la región celeste del instrumento." Y añade: -No diréis que no he señalado rasgos bien musicales, nada literarios ni filosóficos».

Porque el nocturno pianístico romántico suele arrastrar muchas gangas extramusicales, siempre interesantes para situar obras concretas en contextos precisos. Pero son sus rasgos musicales los que nos interesan, y los descritos por el poeta santanderino, buen pianista también, son válidos para la mayoría de los nocturnos decimonónicos; desde Beethoven, Schubert (sostiene G. Diego que el *impromptu* en Sol mayor es, desde este punto de vista, un verdadero nocturno), Mendelssohn y Schumann hasta el verdadero asentamiento del género que arranca en Field, se consume en Chopin y llega hasta Fauré o el primer Debussy.

Algo de este aroma formal, si bien inevitablemente transformado, se mantiene en los nocturnos pianísticos escritos en nuestro siglo, mucho más numerosos de lo que en principio cabría imaginar. Incluso en España. Desde el Nocturno adolescente de un Falla que aún no podía imaginar las impresiones sinfónicas que tejería, alrededor del piano, sobre las noches de los jardines españoles, pasando por noches de verano más descriptivas de Joaquín Turina hasta llegar a la serie reciente de Juan Briz.

Este ciclo recoge una breve antología de nocturnos románticos (Chopin, Schumann), llega hasta las exquisitas rememoraciones del francés Gabriel Fauré y presenta, tras el de Falla, una docena de nocturnos españoles de nuestro siglo, muestra bien elocuente de la vigencia del género.



SÁBADO, 6 DE MARZO  
PROGRAMA

**Frédéric Chopin** (1810-1849)

Nocturnos:

- Op. 9 n.º 2 *Andante*
- Op. 27 n.º 1 *Larghetto*
- Op. 27 n.º 2 *Lento sostenido*
- Op. 48 n.º 1 *Lento*
- Op. 62 n.º 2 *Zenío*
- Op. postumo en Mi menor *Andante*

**Gabriel Fauré** (1845-1924)

Nocturnos:

- N.º 3, Op. 33 n.º 3
- N.º 4, Op. 36
- N.º 5, Op. 37

Piano: *Albert Nieto*

SÁBADO, 13 DE MARZO  
PROGRAMA

**Manuel de Falla** (1876-1946)

Nocturno

**Manuel Castillo** (1930)

Nocturno en Sanlúcar

(Homenaje a Antonio Lucas Moreno)

**Josep Soler** (1935)

Nocturnos n.º 1 y n.º 4

**Manuel Blancafort** (1897-1987)

Nocturnos n.º 2, n.º 4 y n.º 5

**Carmelo A. Bernaola** (1929)

Nocturno para ¡un! catedrático de conservatorio

**Alfonso Romero** (1957)

Nocturno n.º 1

**José María García Laborda** (1946)

Equilibrio nocturno

**Narcís Bonet** (1933)

Nocturnos n.º 3 y n.º 4

**Enrique Rueda** (1963)

Nocturno



Manuel de Falla. Dibujo de Pablo Picasso, 1920.

### MANUEL DE FALLA (1876, Cádiz-1946, Alta Gracia)

Obra primeriza y romántica por excelencia, todavía «música de salón», compuso este *Nocturno* cuando regresa a Cádiz después de sus exámenes en el Conservatorio de Madrid, estrenándolo él mismo en 1899.

### MANUEL CASTILLO (1930, Sevilla)

El *Nocturno en Sanlúcar* del compositor sevillano está fechado en 1985. Pieza de carácter impresionista, está adornada con giros arábigo-andaluces y con arpeggios de índole guitarrística, no en vano se enmarcan los pentagramas en tan bello enclave gaditano.

## JOSEP SOLER (1935, Villafranca del Penedés)

Aquí tenemos dos «visiones» que, a través de la hábil metamorfosis de cada una de las células motrices y del constante empleo de unos acordes tan queridos al compositor, nos sumergen en un mundo sonoro un tanto melancólico y triste a veces, tétrico y tormentoso (quasi furioso) otras, aderezado con el pathos del más puro romanticismo. Tal y como dice el autor, «recordando el título de una de las obras de Liszt, podría llamar a mis *Nocturnos* "reminiscencias" descriptivas y melódicas de los de Chopin: un homenaje a éste y una meditación sobre un paisaje imaginario cerrándose sobre sí mismo en una oscuridad última».

Pero a mi modo de ver, Josep Soler franquea las puertas del romanticismo para alcanzar el hiperromanticismo (sempre rubato possibile, sempre rubatissimo, sempre molto rubato, agitato molto, intenso, molto accelerando...). El compositor nos conduce por un camino delirante, por un laberinto tortuoso, en busca de una salida imposible, pues sucumbe una y otra vez en las tinieblas al final de cada andadura.

Tuve la oportunidad de estrenar estos *Nocturnos* en 1988, aunque fueron escritos en 1985.

## MANUEL BLANCAEORT (La Garriga, 1897-1987)

Conocido sobre todo por ser el autor de la obra *Pare d'atraccions*, que dio a conocer internacionalmente el gran pianista catalán Ricard Viñes, es injusto que no sean conocidas otras obras pianísticas suyas, como es el caso de estos *Nocturnos*. Bello calidoscopio sonoro, contempla esta obra un amplísimo abanico de sentimientos y sensaciones: alegría, tristeza, dolor, súplica, resignación, inquietud, misterio, apasionamiento amoroso, incitación a la danza... Todo ello enmarcado en un sutil dominio formal y en un enraizamiento con el folclore catalán.



## CARMELO A. BERNAOLA (Otxandiano, 1929)

El piano a solo no es precisamente el terreno que haya cultivado con mayor profusión, pero ha llegado a firmar piezas de la relevancia de *Morfología sonora* (1963), *Continuo* (1968), o los más recientes *Diferencias* (1982), *Perpetuo*, *Cántico y Final* (1987), y *Pieza 7* (1992). El *Nocturno para ¡un! catedrático de conservatorio* fue compuesta a sugerimiento mío para formar parte de un programa monográfico a interpretar en el Festival Internacional de Granada en 1991.

## ALFONSO ROMERO (Bilbao, 1957)

Es, en la actualidad, catedrático de Composición en el Conservatorio de Córdoba. El *Nocturno n° 1* se remonta a hace más de diez años, y presenta una estructura formalmente muy nítida en tres partes, ele escritura tonal en las extremas y más libre en la central.

## JOSÉ MARÍA GARCÍA LABORDA (León, 1946)

Compositor que está al frente de la cátedra de Musicología en la Universidad de Salamanca, escribió *Equilibrio nocturno* a petición mía para ser estrenada en el Memorial Angel Barja de 1992 en León. Toma el título de un poema homónimo de Gabriel Celaya: «La música que guardo yo en mí, escondida, como un rumor en alas de rebeldía».

Según comenta el autor de esta pieza «priva en ella cierto gusto por una sonoridad reposada, moderada, fácilmente asimilable por el público sin renunciar a un lenguaje contemporáneo, pero más en la línea de una determinada estética de emoción postimpresionista. He integrado en la composición ciertos elementos ya convencionales como clusters (propiamente sólo uno que figura como leitmotiv de toda la obra), efectos "tonlos", figuraciones libres, etcétera. La palabra equilibrio parece querer aludir a cierto contraste entre el aspecto más reposado y elementos rápidos que se refieren a las palabras "rumor de alas en rebeldía«. También se refiere al contraste entre partes repetidas y partes nuevas».

## **NARCÍS BONET** (Barcelona, 1933)

Esta obra primeriza, que compuso justamente en el momento en que se trasladó a París para estudiar con la célebre pedagoga Nadia Boulanger, nos muestra ya el dominio formal de este joven estudiante de dieciséis años, con una escritura de clara influencia impresionista. Así, los *Nocturnos n.º 3* (molto lento, melancólico) y *n.º 4* (lento) nos evocan la música de Ravel y de Satie, aunque trasluciéndose la condición catalana del autor.

## **ENRIQUE RUEDA** (Málaga, 1963)

Es profesor de Armonía en el Conservatorio de Granada y su preocupación pedagógica se ha plasmado recientemente en un tratado sobre dicha materia. Escribió este *Nocturno* a solicitud mía para ser estrenado formando parte de un programa monográfico que interpreté en el Festival Internacional de Música de Granada de 1991. De escritura muy pianística y virtuosística -no en vano el compositor es un buen pianista-, lleva implícito el pianismo de Liszt y de los impresionistas franceses.

**Albert Nieto**



SÁBADO, 20 DE MARZO

PROGRAMA

**Frédéric Chopin (1810-1849)**

Nocturnos:

- Op. 9 n.º 1 *Larghetto*
- Op. 9 n.º 3 *Allegretto*
- Op. 15 n.º 1 *Andante cantabile*
- Op. 15 n.º 2 *Allegretto*
- Op. 15 n.º 3 *Lento*
- Op. 32 n.º 1 *Andante sostenuto*
- Op. 32 n.º 2 *Lento*
- Op. 37 n.º 1 *Andante sostenuto*
- Op. 37 n.º 2 *Andantino*

Piano: *Elza Kolodin*

SÁBADO, 27 DE MARZO

PROGRAMA

**Robert Schumann** (1810-1856)

4 Nachtstücke Op. 23

**Frédéric Chopin** (1810-1849)

Nocturnos:

Op. 48 n.<sup>s</sup> 2 *Andantino*

Op. 55 n.<sup>2</sup> 1 *Andante*

Op. 55 n.<sup>2</sup> 2 *Lento sostenuto*

Op. 62 n.<sup>o</sup> 1 *Andante*

Piano: *Elza Kolodin*

### ALBERT NIETO

Nacido en Barcelona en 1955, realiza sus estudios musicales en el Conservatorio Superior Municipal de Música de dicha ciudad, obteniendo el Premio de Honor de Grado Superior de Piano. Consigue posteriormente otras distinciones nacionales e internacionales, como el Premio Extraordinario del Ayuntamiento de Barcelona o el Diploma Superior con Gran Distinción del Conservatorio de Amberes. También es licenciado en Farmacia por la Universidad de Barcelona.

Ha recibido los consejos de los profesores Ramón Coll, Manuel Carra, Albert Giménez Atenelle, Christopher Elton, María Curdo y especialmente de Rosa Sabater y Frédéric Gevers, quienes ejercieron una influencia decisiva en su formación musical.

Como intérprete actúa regularmente como solista en formaciones de música de cámara, o en colaboración con orquestas como la Ciutat de Barcelona, Sinfónica de Bilbao, Sinfónica del Vallés, Filarmónica de Belgrado, entre otras. Interesado en divulgar la música actual, su concurso es requerido en los más importantes festivales de música contemporánea, donde estrena con frecuencia obras de compositores españoles. En esta línea están los discos «Música por la Paz» (ELKAR) y «Nocturnos» (ETNOS). Recientemente ha actuado en el Festival Internacional de Música de Granada interpretando un programa monográfico de música española.

Su tarea pedagógica se desarrolla al frente del Departamento de Piano de la Escuela Superior de Música «J. Guridi» de Vitoria-Gasteiz, aunque también es solicitado por otros conservatorios para impartir cursos, y se complementa con publicaciones como la del libro *La digitación pianística*, considerado por la crítica musical como el mejor existente sobre el tema y del que el pianista J. Achúcarro opina en el prólogo «que cualquier apasionado del piano debe tener a mano». Actualmente es vicepresidente fundador de EPTA-España (Asociación Europea de Profesores de Piano).

## ELZA KOLODIN

Nacida en Polonia, a la edad de siete años fue admitida en el Conservatorio de Cracovia con Zofia Zagajewska. Con dieciocho años obtuvo una beca de la Asociación Chopin e ingresó en el Conservatorio Nacional Superior de Varsovia, en la clase del profesor R. Bakst y después en la de Z. Drzewiecki.

En 1968 obtiene el premio del Concurso Nacional de Piano de Varsovia.

En 1971 abandona Polonia después de haber obtenido su diploma de concertista en Varsovia.

Una beca que recibe de la Fundación Albert Roussel le permite continuar su formación en Francia, en la Escuela de Música de París, con Thierry de Brunhoff.

En 1973 corona su trabajo con la obtención, por unanimidad del jurado, de la licencia de concertista.

Después destaca en numerosos concursos internacionales de piano: en Italia Busoni-Bolzano y Casagrande-Terni, en Alemania del Este el Concurso Schumann Zwickau y en España María Canals-Barcelona, Premio Jaén, José Iturbi-Valencia y Reina Sofía en Madrid, en el que obtuvo el primer premio y una mención especial por la mejor interpretación de música española.

Aparte de los numerosos recitales y conciertos que ha ofrecido en la mayor parte de los países de Europa, así como Japón y Estados Unidos, imparte clases en la Escuela de Música de Friburgo (Alemania).

Ha grabado discos para Emi Electrola.

*La Fundación Juan March,  
creada en 1955, es una institución con finalidades culturales y científicas,  
situada entre las más importantes de Europa por su patrimonio  
y por sus actividades.*

*En el campo musical organiza  
regularmente ciclos de conciertos monográficos, recitales didácticos para  
jóvenes (a los que asisten cada curso más de 25.000 escolares),  
conciertos en homenaje a destacadas figuras, aulas de reestrenos,  
encargos a autores y otras modalidades.*

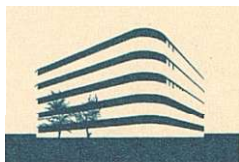
*Su actividad musical se extiende a diversos lugares de España.  
En su sede de Madrid tiene abierta a los investigadores una  
Biblioteca de Música Española Contemporánea.*





# Fundación Juan March

## CONCIERTOS DEL SABADO



**Fundación Juan March**

Castellò, 77. Teléf. 435 42 40  
28006 Madrid

Salón de Actos.

12 horas.

Entrada libre.