

- 2 Estampas, artistas y gabinetes. Breve historia del grabado
Aguacero en Shono (1833-36), de Utagawa Hiroshige, por Akira Kinoshita

Arte

- 9 Continúa la exposición sobre Josef Albers en Madrid y se inaugura
"Josef Albers: proceso y grabado (1916-1976)" en Palma

Conferencias

- 12 En torno a Josef Albers
- 13 Shakespeare, sus Sonetos. Conferencia y sonetos recitados
- 15 George Sand: su vida, su obra, su tiempo
- 16 Finaliza la temporada de "Memorias de la Fundación"
con Norberto González de Vega
- 17 Clara Janés en "Poética y Poesía"
- 19 "Conversaciones en la Fundación": Luis del Olmo

Música

- 20 El universo musical de la Generación del 14
- 22 Roberto Gerhard, la canción recuperada
- 24 La grabación como obra: música y arte sonoro
- 26 Beethoven sinfónico al piano
- 27 Jóvenes intérpretes, conciertos en domingo y lunes

Cine

- 28 "Un sombrero de paja de Italia", de René Clair
- 29 Cine Mudo en Palma

Bibliotecas

- 30 Arte sonoro y música experimental: siguiendo las huellas de lo inclasificable
- 31 **Espanoles Eminentes:** "Cisneros, el cardenal de España" de Joseph Pérez
- 32 **Últimos vídeos**

Calendario de actividades de abril

ESTAMPAS, ARTISTAS Y GABINETES

BREVE HISTORIA DEL GRABADO

Aguacero en Shono, 1833-36

UTAGAWA HIROSHIGE

Akira Kinoshita

Profesor titular de Historia del Arte. Showa Women's University, Tokio

En esta estampa, Utagawa Hiroshige ha captado un momento en mitad de un aguacero veraniego en Shono, pueblo del actual municipio de Suzuka de la provincia de Mie. El hombre, que se encuentra más a la izquierda de la escena, sube la cuesta corriendo envuelto en una especie de capa de paja, cuyo nombre es “mino”, con el objeto de protegerse de la lluvia. Detrás de él, dos hombres llevando dos largos bastones portan sobre sus hombros una suerte de palanquín, en el que viaja alguien sentado, y de quien sólo asoma la mano izquierda. Podría pensarse que dicho viajero, a quien acompaña un criado o súbdito que se adelanta corriendo, habría alquilado el palanquín para evitar tener que desplazarse andando. Por otra parte, el hombre que camina detrás portando el palanquín va casi desnudo, como si quisiera eludir la incomodidad de moverse con la ropa mojada.

En dirección contraria, bajan la cuesta dos hombres. El que aparece en primer plano corriendo a grandes zancadas podría ser un vecino de Shono, labrador tal vez, vista su ropa ordinaria. Lleva un sombrero cónico, una capa de paja a guisa de impermeable y, sobre el hombro izquierdo, una azada. El otro hombre parece un viajero, camina a pequeños pasos y con cierta dificultad llevando un paraguas medio abierto y orientado hacia el viento que sopla con fuerza. En el paraguas se ven dos palabras escritas en *kanji* (carácter chino) y

En “ESTAMPAS, ARTISTAS Y GABINETES. Breve historia del grabado” diversos especialistas en arte gráfico analizan las obras realizadas por los más ilustres artistas grabadores, exponen la historia y singularidad de un gabinete de estampas, y las distintas funciones y técnicas del arte del grabado desde el siglo XV hasta Picasso. Los trabajos se reproducen en la página web de esta institución (www.march.es)



Utagawa Hiroshige. *Aguacero en Shono*, 1833-36. De la serie *Las cincuenta y tres estaciones de Tokaido*. Editado por Hoeido ban. Grabado sobre madera, estampación en color, 247x367 mm. Museo de Artes Gráficas de la Ciudad de Machida, Japón

hiragana (abecedario japonés): la primera, que se encuentra en la parte inferior, se lee “Takenouchi”, y se trata del nombre del editor de la presente serie de estampas; la segunda, que figura en la parte superior, se lee “Gojusantugi”, y significa las cincuenta y tres estaciones o descansos, que da título a la presente serie. Asimismo, en el margen superior izquierdo de la escena aparece escrito el título de la estampa, “Tokaido Gojusantugi no uchi Shono”, y “Hakuu”, en letras blancas sobre fondo rojo, y en el inferior, la firma del autor, “Hiroshige ga” [pintó], y el sello de la casa del editor, “Hoeido ban” [edición], en caracteres blancos sobre fondo rojo.

Esta escena describe el instante inmediatamente posterior al momento en el que se cruzan ambos grupos y se percibe un marcado contraste entre ellos. Lo mismo ocurre en otras estampas de la presente serie, donde, a menudo, los viajeros desconocidos se cruzan en la carretera mostrando indiferencia. Para esta escena de Shono, Hiroshige ha escogido un momento de sorpresa, el instante en el que, de improviso, la lluvia ha comenzado a caer con fuerza. Un silencio peculiar domina el ambiente, aunque los movimientos de sus protagonistas queden expresados de forma explícita. Todos se encuentran de espaldas a nosotros, que los contemplamos como espectadores de la escena. No vemos sus caras ni sabemos qué expresiones tienen, no obstante, podríamos sentir lo que ellos sienten al verse inesp-

Utagawa Hiroshige

Seudónimo artístico de Ando Hiroshige (Edo, 1797-1858)

Fue pintor y diseñador de grabados en madera, y uno de los artistas de *ukiyo-e* más apreciados del período Edo. Hiroshige nació en Edo (actual Tokio) en 1797 y fue el hijo mayor de la familia del samurái que ostentaba el cargo de jefe de bomberos. Ya

desde niño mostró talento y afición a la pintura. A la edad de trece años heredó el mayorazgo, convirtiéndose en jefe de la familia debido al fallecimiento de su padre. En 1810 ó 1811 comenzó su aprendizaje en el taller de pintura de Utagawa Toyohiro. Desde 1818 empezó a pintar con el estilo de la Escuela Utagawa, centrándose en la representación de bellas mujeres y actores del

teatro kabuki. En 1823, dejó el cargo oficial de bombero que había heredado de su padre para dedicarse exclusivamente a la labor artística. A partir de los primeros años de la década de 1830, emprendió la realización de la serie de los paisajes. No está documentado el viaje de Edo a Kioto por Hiroshige. La serie de *Cincuenta y tres estaciones de Tokaido* destaca como la mejor

radamente empapados de pies a cabeza por la lluvia. Todo ello, nos proporciona una emoción muy controlada y, a su vez, encierra una expresividad muy densa.

La cuesta comienza a la mitad del margen vertical izquierdo y desciende hacia el derecho. La perspectiva en esta estampa japonesa es, en cierto modo, diferente a la perspectiva lineal de la pintura europea. En el primer plano y en el segundo aparecen hojas de bambú descritas con suficiente realismo y detalle, mientras que al fondo se perciben solo las siluetas de los ramajes representados en dos tonos de gris, creando así la profundidad del espacio, que se insinúa por medio de dichas sombras, sin recurrir a los elementos arquitectónicos, a excepción de las cuatro casas que se ven detrás de la cuesta, y cuyos techos de paja sugieren la continuidad del espacio hacia la derecha.

La fuerza de la lluvia nos es transmitida por las líneas oblicuas, que evidencian el virtuosismo de la técnica del grabado, permitiendo su impresión en una combinación precisa de matices. Al mismo tiempo, la lluvia permite apreciar la enorme fuerza con que sopla el viento. De las estampas que componen esta serie, la de Shono podría ser una excepción dada su audaz y, a la vez, cuidadosa composición, así como los numerosos movimientos marcados que realizan los protagonistas y que transmiten las gotas de la lluvia veraniega. Hi-

serie de paisajes de las realizadas por él, siendo, a su vez, la primera de su carrera como paisajista. Podría decirse que la perspectiva lineal aprendida a través de la pintura occidental está apropiadamente aplicada en las estampas de Hiroshige. Gozó en vida del aprecio enorme de sus contemporáneos. *Cien vistas famosas de Edo*, publicadas en 1856, sería su última

obra maestra. Se casó dos veces y se piensa que murió de cólera en 1858. Hiroshige es uno de los pintores más destacados en la historia de *ukiyo-e* y su originalidad no tiene parangón.

Bibliografía

Juzo Suzuki, Yaeko Kimura, Junichi Okubo, *Hiroshige. Fifty-three*

stations of the Tokaido Road (Hoeido edition), Iwanami-shoten, 2004.

Sasaki Moritoshi, *Utagawa Hiroshige. Hoeido ban, Tokaido gojusan-tsugi*, Nigensha, Tokio, 2007.

Naito Masato, *Utagawa Hiroshige*, Tokyo bijutsu, 2007.



Museo de Artes Gráficas de la Ciudad de Machida

El Museo de Artes Gráficas de la Ciudad de Machida se ubica en una zona residencial al oeste del centro de Tokio. El Museo se abrió al público en 1987 como institución dedicada exclusivamente a las artes gráficas: grabados en madera, grabados en cobre, litografías, serigrafías, etc. Es desde hace más de un cuarto de siglo un museo especializado en grabado. No existe hasta hoy en día ningún museo igual a éste en Japón. Las colecciones del museo (que actualmente cuenta con un fondo de unas 22.000 obras) han ido creciendo hasta abarcar, no sólo la historia del grabado japonés a partir del siglo VIII –el período Nara–, incluyendo gran cantidad de valiosos *ukiyo-e* del período Edo, hasta nuestros días, sino además numerosas muestras del grabado europeo y del resto del mundo en distintas épocas, permitiendo así crear una visión amplia y panorámica del arte gráfico mundial. Se han publicado numerosos catálogos de las exposiciones organizadas por el museo, que contienen ensayos científicos y contribuyen enormemente al conocimiento de los aficionados e historiadores de arte en Japón.

<http://hanga-museum.jp/about>

roshige sabe concentrarse efectivamente en representar los cambios del estado atmosférico y de la hora del día durante las cuatro estaciones del año. Para el pintor no es nada difícil mostrar todos esos cambios a partir de sus observaciones de la naturaleza.

Actualmente, la serie que nos ocupa está considerada como la mejor, no sólo de las series que se hicieron en aquella época para ilustrar la ruta de Tokaido (la carretera que conectaba Edo –antiguo nombre de Tokio– con Kioto), sino también de las que realizó el mismo Hiroshige a lo largo de toda su vida. En el camino de Tokaido había cincuenta y tres estaciones o paradas, en las que, a la sazón, los viajeros podían encontrar hospedaje y descansar. La presente serie empieza con la escena de la partida en Nihonbashi, en Edo, y concluye con la escena de la llegada a Kioto. Los paisajes de las cincuenta y tres estaciones, junto con los de Edo y Kioto, suman cincuenta y cinco grabados. El presente, “Shono”, es el número cuarenta y seis de la serie.

En la primera mitad del siglo XIX en Japón, no sólo los samuráis y los ricos comerciantes, sino también la gente de clase media, viajaban más gracias a las mejoras y el mantenimiento de las carreteras. Este fenómeno, a su vez, puso de mo-

da las estampas de paisajes a principios de la década de 1830. En 1831, Katsushika Hokusai (1760-1849), otro artista genial que gozó de una larguísima y apasionada carrera como pintor, publicó una serie de estampas de paisajes, *Las treinta y seis vistas a la Montaña Fuji (Fugaku sanjurokkei)*, que supuso el inicio de dicha moda y una de las obras más apreciadas en el género paisajístico. En ese mismo año, Hiroshige, por su parte, publicó una serie de diez estampas titulada *Las vistas famosas de Edo (Toto Meisho)*. Ahora bien, si comparamos el estilo de Hiroshige con el de la obra de Hokusai, veremos que el primero pretende realizar una interpretación fiel de la naturaleza a través de descripciones menos exageradas. Nuestro pintor es capaz de plasmar a través del dibujo los elementos típicos de la vida cotidiana de cada lugar y recrear con su pincel paisajes impresionantes. Es evidente que Hiroshige procura destacar el contraste y la variedad del clima, las horas del día y las estaciones del año en las estampas de la presente serie.

Para los investigadores de *ukiyo-e*, la serie de Hiroshige que nos ocupa tiene como posibles fuentes de inspiración las pinturas de la Escuela de Shijo, el famoso cuento de viaje *Dochuhizakurige*, escrito por Juppenshaikku, y, principalmente, las guías de viajes como puede ser el caso de *Tokaido meishozue*.

La escena de Hiroshige está meticulosamente compuesta por elementos que resultan muy reales. Con todo, no sabemos todavía si Hiroshige llegó a realizar el viaje completo desde Edo hasta Kioto con el fin de pintar las escenas típicas de cada estación del camino. Posteriormente, su discípulo, Hiroshige III, hizo referencia al viaje de Tokaido de su maestro, pero ese posible viaje no está documentado y sigue todavía en discusión.

La historia del grabado japonés empieza en el siglo VIII. Los primeros grabados lógicamente están vinculados a la devoción budista y se realizaban en madera y con tinta china. Durante el siglo XVII, en el período Edo que comienza en el año 1603, las estampas todavía permanecían subordinadas a la publicación de los libros y su función era la de ilustrar los textos correspondientes. A partir de la segunda mitad del siglo XVIII se empiezan pro-

ducir estampas con una variedad de temas seculares, especialmente de bellas mujeres (*Bi-jin-ga*) y de actores del teatro kabuki (*Yakusha-e*).

Para crear un *ukiyo-e* exquisito se exige una colaboración eficaz y armónica entre el pintor (*e-shi*), el grabador de madera (*hori-shi*), el impresor (*suri-shi*) y el editor (*hanmoto*). Se preparan varias matrices de madera (*han*) y se hacen impresiones, una a una, en una hoja preparada para que tengan varios colores. A finales del siglo XVIII el *ukiyo-e* ya era un comercio próspero, de tal modo que empezó a desarrollarse una gran competitividad entre los pintores conocidos e, igualmente, entre los productores de las grandes ciudades.

Ukiyo-e es un medio que nos trasmite la moda y los usos de la cultura Edo, época en la que Japón gozaba de prosperidad y madurez. Es también un producto de consumo esencial en la cultura Edo, ya que muchos viajeros que venían de fuera compraban las estampas de *ukiyo-e* como regalos para la gente de sus pueblos. Y, asimismo, está documentado que los aristócratas y samuráis de alto rango obsequiaban a sus súbitos con estas estampas.

Los comerciantes ricos intentaban adquirir obras de *ukiyo-e* para mostrar su gusto refinado y, en ocasiones, los *ukiyo-e* de calidad y de rareza mostrados en las fiestas o en tertulias ofrecían un tema interesante de conversación. Para la interpretación o lectura de un *ukiyo-e* se exige, como condición indispensable, tener suficientes conocimientos de la literatura clásica y de la historia de Japón.

El encuentro del mundo occidental con *ukiyo-e*, su composición novedosa, el refinamiento de su estilo y el exotismo de sus contenidos seguramente supondría un descubrimiento visual para los europeos, que también mantenían una larga tradición de arte gráfico. ◆

Continúa la exposición en Madrid

JOSEF ALBERS: MEDIOS MÍNIMOS, EFECTO MÁXIMO

Desde el 28 de marzo está abierta en Madrid, en las salas de exposiciones de la Fundación Juan March, la primera retrospectiva que se presenta en España del pintor abstracto norteamericano de origen alemán Josef Albers (1888-1976). Compuesta por más de un centenar de obras y otras piezas como mobiliario, objetos, fotografías y diverso material documental, la muestra ha sido concebida y desarrollada en colaboración con The Josef and Anni Albers Foundation.

Fundación Juan March, Madrid. 28 marzo - 6 julio de 2014

El hilo conductor de la exposición no es, a pesar de su carácter de retrospectiva, el simple recorrido cronológico por la obra del artista –un recorrido que ya de por sí sería enormemente enriquecedor e instructivo–, sino la consideración de la obra de Josef Albers como un proyecto tan coherente como peculiarmente dirigido por una decidida voluntad de simplicidad, por el uso productivo de medios y recursos intencionadamente limitados, por el respeto al trabajo manual y por el énfasis en la experimentación con el color, que desemboca en la materialidad de una obra de alto contenido poético y espiritual. La obra de Josef Albers es, decididamente, el resultado de una experimentada administración de recursos artísticos. Su arte es, en su totalidad, el resultado de una verdadera “economía de la forma”.

Nicholas Fox Weber, director ejecutivo de The Josef and Anni Albers Foundation, es autor de uno de los ensayos del catálogo del que se extrae este texto: “Albers solía referirse con frecuencia a ‘medios mínimos, máximo efecto’. Para Josef Albers, esto se traducía en un uso de la menor cantidad posible de líneas rectas



Homenaje al cuadrado: R-1 c-2, 1968. The Josef and Anni Albers Foundation

para crear ricos acontecimientos espaciales, la hábil manipulación de las herramientas de un ingeniero para invocar formas misteriosas que aparecen y desaparecen ante nuestros ojos, la distribución más refinada de cuadrados planos de color; sin modular; para generar un proceso alquímico por el que ocurren sombreados ilusorios, penetración del color; imágenes fantas-



Negro doblado (A), 1940. Addison Gallery of American Art

males y un resplandor espectral.

‘Sólo el misterio nos hace vivir, sólo el misterio’. Estas son palabras de García Lorca. Y son, también, la esencia del enfoque de Josef Albers. Los misterios nunca dejaron de estremecerle. En esta exposición, la primera retrospectiva en solitario de Albers en España, esos misterios son visibles en un sinnúmero de obras de Josef. En los primeros dibujos figurativos hace que el papel plano parezca redondeado, y sólo con poner dos o tres líneas ante nuestros ojos crea toda una presencia humana, como una bailarina de ligeros pies. Unos trozos de vidrio cortados por un artista sin dinero en el depósito de chatarra cerca de la Bauhaus de Weimar asumen la fuerza religiosa de las vidrieras de Chartres a medida que penetra la luz y explota de color con júbilo. En sus pinturas de la serie *Variante*, el espectador siente que está viendo mucha mayor cantidad de un color que de otro, así como capas de pintura superpuestas, sólo para descubrir que, en realidad, las cantidades de cada tonalidad son iguales, y cada pigmento se ha aplicado directamente del tubo sobre el fondo blanco, sin que nada quede encima de nada realmente.

En las posteriores *Constelaciones estructurales*, unas formas imposibles cobran vida. No hay realidad en el modo en que las cajas se abren por primera vez por un lado y no por otro, ni en que los paralelogramos se conviertan, mientras los contemplamos, en los planos

de una hoja de metal que se retuerce y oscila. Y en una magnífica selección de los *Homenajes al cuadrado*, los colores aislados parecen penetrar en los otros, las extensiones planas de pintura adquieren sombras ilusorias, unas simples áreas de pigmento en el mismo plano del cuadro –‘pinto de la manera en que unto la mantequilla en el pan’, me dijo una vez Josef–, proporcionan la sensación de que uno se encuentra delante y otro detrás. Esos cuadrados se trazaron sin variación a partir del centro. ‘Yo vengo de Adán y de mi padre, eso es todo’, decía Josef cuando le preguntaban sobre sus influencias artísticas. Y con orgullo me reveló: ‘mi padre, un artesano honrado y competente, pintor y fontanero, electricista y carpintero, decía que cuando se pinta una puerta hay que empezar por el centro e ir avanzando, porque de esa manera se controla el goteo y no se ensucia uno los puños. Así es como pinto yo los *Homenajes*’. ¿Qué mejores ejemplos de ‘mínimos medios, efecto máximo’ y del efecto de esos misterios profundamente conmovedores que también apreciaba García Lorca, por muy diferentes que fueran sus mundos? Incluso si los resultados de las líneas rectas y los colores planos de Albers fueran factualmente ilógicos, los componentes que los generan son fruto de un lenguaje absolutamente sucinto. De hecho, como las palabras de una lengua que invoca tanto que resulta de una riqueza incomprensible, como las pinturas de Zurbarán y El Greco, los medios mínimos producen efectos máximos.” ♦

“*Distribuir las posesiones materiales
es dividirlas
distribuir las posesiones espirituales
es multiplicarlas*”

Josef Albers

Estudio para una Variante, c 1947
The Josef and Anni Albers Foundation



“JOSEF ALBERS: PROCESO Y GRABADO (1916-1976)”, EN PALMA

Desde el 2 de abril puede verse en Palma, en el Museu Fundación Juan March, la exposición *Josef Albers: proceso y grabado (1916-1976)*, compuesta por 103 piezas de obra gráfica, seleccionadas entre los casi 300 grabados individuales que creó y entre los miles de estudios y dibujos a través de los cuales el artista desarrolló sus obras finales. Casi todas las piezas expuestas son inéditas y nunca han sido mostradas en público.

Esta exposición podrá verse en Palma hasta el 28 de junio y posteriormente se exhibirá en Cuenca, en el Museo de Arte Abstracto Español, desde el 8 de julio hasta el 5 de octubre.

Josef Albers (1888-1976), más célebre hoy por sus vínculos con la Bauhaus (en la que fue alumno y maestro entre 1920 y 1933) y por sus pinturas al óleo de la serie *Homenaje al cuadrado* (1950-76) fue sin embargo un importante artista gráfico durante toda su vida. Desde los austeros blancos y negros de sus primeras xilografías –cuyos motivos se inspiran en el paisaje de la minería del carbón de su ciudad natal, Bottrop, en la histórica región de Westfalia– hasta los colores vivos y la geometría abstracta de las serigrafías de los años sesenta y setenta, Al-

bers, como tantos otros artistas, se sintió atraído por el grabado debido a la economía de su producción, la libertad de creación y la oportunidad que ofrecía el medio para el ensayo y error, la experimentación y la innovación.

La muestra –que se acompaña del correspondiente catálogo– está dedicada al proceso de trabajo de Albers en el campo de la obra gráfica y permite conocer de primera mano algo esencial al trabajo de cualquier artista, pero significativamente central en este caso: sus técnicas y procedimientos. Pues, por una parte, Albers fue un profundo admirador del trabajo manual y del dominio del oficio y de las técnicas artísticas, a las que siempre consideró el fundamento de un particular “hacer” –el arte– que consiste sobre todo en un “cómo”. Por otra, su trabajo evidencia, junto al cultivo atento de la técnica y el oficio, su talento para la libre invención, para el salto cualitativo de la creación: su convicción de que, en el caso del arte –al contrario de lo que ocurre con la técnica– el resultado no es una cuestión de (aplicar el) procedimiento, sino que es precisamente el procedimiento el que está en cuestión y, para llegar a la obra de arte, hay que inventárselo en el proceso.

EN TORNO A JOSEF ALBERS

Recién inaugurada, el pasado 28 de marzo, la exposición dedicada a Josef Albers, la Fundación ha programado dos conferencias bajo el título *En torno a Josef Albers*. En la primera, el crítico e historiador del arte José Francisco Yvars se centrará en la aportación analítica del color a la estética contemporánea que hizo Albers y en la segunda, la investigadora y arquitecta Laura Martínez de Guereñu se centrará en el viaje que Albers realizó a España en 1929.

Martes y jueves 3 de abril. 19:30 horas.

José Francisco Yvars

Josef Albers: caleidoscopio. Enigmas del color

“Transterrado a los Estados Unidos, Josef Albers se centró en el análisis exigente del universo virtual del color, pero desde un enfoque empírico: el color no existe, fluctúa más bien entre el pigmento y el espectro tonal, siempre sensible a la intervención, a la mediación del contexto. Quizá sea esa la mayor aportación analítica de Albers a la estética contemporánea: la comprensión del color como una consecuencia de la interacción de colores primarios en coordenadas dinámicas de asociaciones cromáticas imprevisibles. En 1950 comienza a enseñar y dirigir talleres prácticos en los cursos de la mítica Black Mountain de North Carolina a partir de una rigurosa base empírica, según se ha apuntado: el cuadrado que pronto extendió como una secuencia de planos de color, inscritos o sobrepuestos, en los que nos desafía el espacio de interferencia que los define como cualidades estéticas autónomas.”



Albers en la Universidad de Yale, 1955-1956. Cortesía de The Josef & Anni Albers Foundation

Laura Martínez de Guereñu

Josef Albers y España. Un antes y un después

“Esta conferencia se enmarcará en torno al viaje que Josef Albers realizó a Es-

paña en 1929, visitando primero Barcelona –con motivo de la Exposición Internacional– y reuniéndose más tarde en los Pirineos con Kandinsky y Klee, y desde donde realizó una visita a San Sebastián. 1929 fue un año muy importante para Albers, ya que expuso sus ‘Pinturas de Vidrio’ (Kunsthalle Basel) por primera vez junto a los maestros de la Bauhaus por los que él sentía gran admiración (Feininger, Kandinsky, Klee, Schlemmer) y ello le permitió adoptar una nueva posición. Gracias a su afición a la fotografía, existen ahora más de 40 fotografías de ese viaje a España (y su límite con Francia) que muestran aquellas cuestiones materiales y de ruptura de límites espaciales que Albers exploraba concienzudamente, y que forman la base del trabajo que desarrolló a lo largo de toda su carrera.” ◆

SHAKESPEARE, SUS SONETOS.

CONFERENCIA Y SONETOS RECITADOS



Este ciclo de dos sesiones está centrado en la vertiente poética de Shakespeare, más concretamente en sus sonetos. El catedrático y traductor Ángel-Luis Pujante los analizará, en primer término, en una conferencia; mientras que el segundo día presentará una selección y comentario de los mismos, que serán recitados por los actores Tristán Ulloa y Elvira Mínguez.

Martes 22 y jueves 24 de abril. 19:30 horas

Ángel-Luis Pujante, quien ya analizara en la Fundación Juan March la vida y el tiempo de Shakespeare, presenta en esta ocasión una reflexión sobre la originalidad y la vigencia literaria de los sonetos del actor, poeta y dramaturgo inglés. A modo de introducción, el conferenciante resume su propuesta: “El soneto, excelsamente cultivado por Dante y luego por Petrarca, llegó a Inglaterra en la primera mitad del siglo XVI. De la mano de Sir Thomas Wyatt y del Conde de Surrey, experimentó transformaciones que darían por resultado lo que se conoce como soneto isabelino o soneto inglés. La distinta estructura resultante afectaría igualmente a la expresión del argumento o sentimiento del soneto, que, con algunas excepciones, retenía la premisa fundamental petrarquista: un hombre ama y desea a una bella mujer consagrada a la castidad, entendida esta como virginidad o como la ‘castidad de la casada’. Pero no fue hasta finales del siglo XVI cuando, siguiendo el ejemplo de *Astrophil and Stella*, de Sir Philip Sidney, se pusieron de moda en Inglaterra las series de sonetos en los que el poeta expresa su amor por una dama.

Shakespeare escribió su propia serie de sonetos, pero, de los ciento cincuenta y cuatro que la componen, la mayor parte no están dirigidos a una mujer, sino que conciernen o están dirigidos a un bello joven, oponiéndose de este modo a la corriente petrarquista. Además, sus sonetos no son distintos solo en esto, sino por su manera tan explícita de expresar el deseo. Por lo demás, su serie no presenta la unidad ni uniformidad que observamos en la de Sidney o las demás: Shakespeare abordó en sus sonetos temas diversos que se expresan con una gran variedad de tonos y emociones. Algunos son reflexiones sin relación con la realidad cotidiana, pero la mayor parte parecen derivar de sucesos de la vida real, y bastantes de sus detalles nos sugieren una base personal. Por eso, sus sonetos son para algunos, una creación autobiográfica. Otros, sin embargo, estiman que son una ficción literaria que refleja los va-



Ángel-Luis Pujante

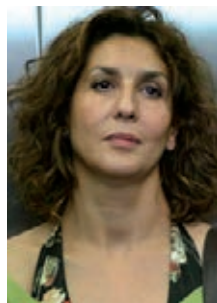
lores y convenciones de su época. Y muchos creen que son la expresión de una voz singular que sugiere una presencia muy cercana e invita a la identificación. Quizá por eso estos sonetos les siguen hablando a muchos a través de los siglos y han encontrado en nuestros días un eco extraordinario en momentos de dolor o de penuria personal o social.

Todos estos aspectos serán examinados en la primera conferencia. En la segunda, se hará una presentación más detallada de una selección de sonetos que, en versiones castellanas, serán recitados por los actores **Tristán Ulloa** y **Elvira Mínguez**.”

Ángel-Luis Pujante es catedrático de Filología Inglesa de la Universidad de Murcia. Ha sido galardonado con el Premio Nacional a la mejor traducción (1998) por su versión de *La tempestad* de Shakespeare. Sus traducciones se recogen en *Teatro selecto de William Shakespeare* (2 vols., 2008); recientemente ha publicado las obras completas de las *Tragedias* (Teatro completo I, 2010) y las *Comedias y tragicomedias* (Teatro completo II, 2012) de Shakespeare. Es además editor de *Shakespeare. Sonetos escogidos* (2009). Es presidente honorario de ESRA (European Shakespeare Research Association).



Tristán Ulloa



Elvira Mínguez

LOS ACTORES

Tristán Ulloa ha sido nominado a los premios Goya por sus actuaciones en *Mensaka* (Salvador García Ruiz, 1998), *Lucía y el sexo* (Julio Medem, 2001) y *Mataharis* (Iciar Bollain, 2007). Ha codirigido la película *Pudor* (2007) y dirigido para teatro la obra *En construcción* (2013). Además ha participado como actor de teatro, y presentador y actor de televisión (*Gran Reserva*, *El tiempo entre costuras*).

Elvira Mínguez ha recibido hasta en dos ocasiones la Biznaga de Plata a la mejor actriz del Festival de Málaga por sus actuaciones en *Pudor* (Tristán Ulloa y David Ulloa, 2007) y *Tapas* (Juan Cruz y José Corbacho, 2005); además con esta última ganó el Premio Goya a la mejor actriz de reparto. También ha actuado en teatro y televisión (*Clara Campoamor: la mujer olvidada*, *El tiempo entre costuras*, *Hermanos*). ♦

GEORGE SAND: SU VIDA, SU OBRA, SU TIEMPO

La Fundación Juan March dedica un ciclo a George Sand, una de las escritoras más conocidas, discutidas e influyentes de la generación romántica europea. En dos conferencias, Anna Caballé retratará su figura y el tiempo que le tocó vivir.

Martes 8 de abril: *La mujer que perdió su sexo*. 19:30 horas

Jueves 10 de abril: *Escritura, sentimientos e hiperactividad*. 19:30 horas

Nacida en París hace 210 años, Aurore Dupin, conocida posteriormente como George Sand, fue hija de un oficial de las armas imperiales francesas y de una madre de origen humilde. Este mestizaje social influiría notablemente en el desarrollo de sus convicciones sociales y políticas, e igualmente quedaría plasmado en su obra: novelas, teatro, memorias, escritos políticos y correspondencia, donde destaca su defensa de los derechos de la mujer.



francesa afirmando, en su *Cours familier de littérature*, que era una mujer que había perdido su sexo en la contienda con el genio. Flaubert, amigo suyo, señaló cuánta femineidad había en aquel ‘gran hombre’, Chateaubriand la definiría como ‘le lord Byron de la France’ y Baudelaire, feroz adversario de la escritora no aceptaba que la creación literaria pudiera ser un bien de consumo y, menos todavía, de éxito popular.

Para **Anna Caballé**, “escritura y sentimientos se entremezclan en la figura de George Sand”. La conferenciante destaca de ella “la valentía moral de su obra pero, sobre todo, la vida que eligió vivir; prescindiendo de las normas puritanas que gobernaban la existencia de una mujer en su tiempo. Fue el centro de innumerales juicios que sirvieron para encumbrarla y vituperarla a partes iguales. Y eso debido a la libertad de su comportamiento amoroso, su frecuente indumentaria masculina, su sentido del negocio, la intensidad de las pasiones familiares que la rodearon y un talento excepcional para el pensamiento y la literatura. George Sand a nadie dejó indiferente. Lamartine quiso trivializar el alcance de su obra, así como la orientación feminista de la escritora

Sus novelas fueron traducidas y adaptadas (*Consuelo*, *Lélia*, *Indiana*, *La charca del diablo* y *Françoise el expósito* por citar algunas). En el ámbito hispánico siempre tuvo particular importancia su libro *Un invierno en Mallorca*, escrito al hilo de su fugaz experiencia junto a Chopin en la isla balear.”



Anna Caballé es profesora titular de Literatura Española de la Universidad de Barcelona. Entre sus últimos libros se encuentra

El feminismo en España. La lenta conquista de un derecho (2013). Ha dirigido la colección “La vida escrita por las mujeres” (4 vols., 2003-2004). ♦

Finaliza la temporada

MEMORIAS DE LA FUNDACIÓN

Con el cirujano cardiovascular Norberto González de Vega entrevistado por Íñigo Alfonso, finaliza la temporada de *Memorias de la Fundación*.

Lunes 7 de abril. 19:30 horas

Emulando una entrevista radiofónica de unos 45 minutos, con sintonía propia, emitida en directo por Radio March y abierta al público, a lo largo del curso, cada semana han intervenido destacadas personalidades provenientes de diferentes ámbitos de la cultura, que en el pasado obtuvieron becas o ayudas de la Fundación, con las que iniciaron su carrera o avanzaron en el desarrollo profesional en sus respectivas disciplinas. Hasta el momento, han sido entrevistados Araceli Mangas, Fernando García de Cortázar, Pilar Carbonero, Francisco Rodríguez Adrados, Jorge de Esteban, Tomás Marco, Juan Antonio Sagardoy, Manuela Mena, Elías Díaz, Julio Trebolle, Antonio Bonet Correa, Miguel Delibes de Castro, Juan Cruz, Antonio Gallego, Camilo Cela Conde, Mercedes García-Arenal, Ricardo García Cárcel y José Varela Ortega.



Norberto González de Vega (Granada, 1937), cirujano cardiovascular, se licenció en Medicina por la Universidad de Granada y cursó su especialidad en la Fundación Jiménez Díaz; más tarde amplió sus estudios en el Leeds General Infirmary (Reino Unido). Ha sido médico

de la Fundación Jiménez Díaz y jefe de servicio del Hospital Regional Universitario Carlos Haya de Málaga, donde puso en marcha el servicio de cirugía cardiovascular. Es el inventor del método de la “anuloplastia tricúspide”, una técnica para el tratamiento de las lesiones valvulares tricúspide que describió en 1972 y que desde entonces lleva su nombre. Recientemente ha sido homenajeado por la Sociedad Española de Cirugía Torácica-Cardiovascular.

Actualmente es jefe del servicio de cirugía cardiovascular de la Clínica Santa Elena en Málaga.

En 1965 recibió una beca para realizar un estudio en el extranjero sobre *Nuevas orientaciones en el tratamiento quirúrgico de la insuficiencia mitral*.

En 1965 recibió una beca para realizar un estudio en el extranjero sobre *Nuevas orientaciones en el tratamiento quirúrgico de la insuficiencia mitral*.



Íñigo Alfonso trabaja desde 2001 en RNE, donde ha desempeñado diferentes funciones en las áreas de economía e información nacional, dirigiendo el informativo nocturno 24 Horas. Actualmente es editor adjunto del telediario primera edición de TVE. ♦

Actualmente es editor adjunto del telediario primera edición de TVE. ♦

CLARA JANÉS EN “POÉTICA Y POESÍA”

Poeta, novelista, ensayista y traductora, Clara Janés interviene los martes 29 de abril y 6 de mayo en una nueva sesión de *Poética y Poesía*. El primer día la poeta invitada ofrece una conferencia y el segundo día hace una lectura comentada de algunos de sus poemas.

Martes 29 de abril: *La tentación del paraíso*

Martes 6 de mayo: Lectura de mi obra poética

19:30 horas

Nacida en Barcelona, **Clara Janés** es licenciada en Filosofía y Letras por la Universidad de Navarra y *Maitre ès lettres* en Literatura Comparada por la Universidad de París-Sorbona. En 2004 se le otorgó la Medalla de Oro al mérito en las Bellas Artes del Ministerio de Cultura de España, y en 2007 el X Premio de las Letras Españolas Teresa de Ávila por el conjunto de su obra.

Su creación poética consta de más de veinte libros, con títulos como *En busca de Cordelia y Poemas Rumanos* (1975); *Vivir* (1983), por el que consiguió el Premio Ciudad de Barcelona; *Fósiles* (1987); *Lapidario* (1988); *Rosas de fuego* (1996); *La indetenible quietud* (1998); *Arcángel de sombra* (1999), que fue Premio Ciudad de Melilla; *Paralajes* (2002); *Los secretos del bosque* (2002), ganador del Premio Gil de Biedma; *Vilanos* (2004); *Fractales* (2005); *Huellas sobre una corteza* (2005); *Los números oscuros* (2006); *Espacios trans-*

lúcidos (2006), *Río hacia la nada* (2010), reconocido con el XIV Premio Ciudad de Torrevieja; *Variables ocultas* (2010); *Peregrinaje* (2011); y *Orbes del sueño* (2013). Recientemente ha resultado ganadora del IV Premio de Poesía de la Universidad de León por su obra *Epsilon, o el jardín de las delicias*, de próxima publicación. Su poesía ha sido traducida a más de veinte idiomas.



Clara Janés. Fotografía: Elena Cardona

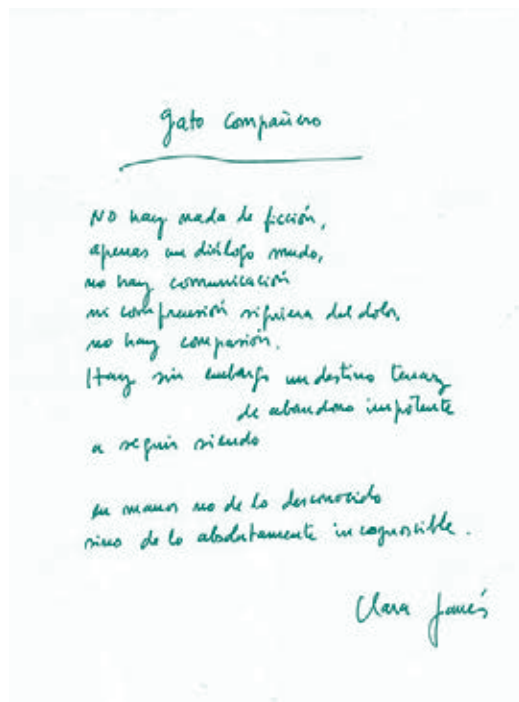
En prosa ha escrito, entre otros, los libros de ensayos *Cirlot, el no mundo y la poesía imaginal* (1996), *La palabra y el secreto* (1999), *María Zambrano. Desde la sombra llameante* (2010) y *Libertad de laberinto. Las geometrías mentales de Rosa Chacel* (2013); las novelas *Los caballos del sueño* (1989) y *El hombre de Adén* (1991); la biografía *La vida callada de Federico Mompou*

(1975), que fue Premio Ciudad de Barcelona; las memorias *Jardín y laberinto* (1990) y *La voz de Ofelia* (2005); y el libro de relatos *Espejos de agua* (1997).

Ha sido traductora de poetas turcos y persas, tanto modernos como místicos antiguos, de escritores como Marguerite Duras, Nathalie Sarraute, Katherine Mansfield y William Golding entre otros, destacando además sus versiones de la lengua checa de la obra poética de Vladimír Holan y Jaroslav Seifert. En 1992 se le concedió el Premio de la Fundación Tutav (Turquía) por su labor de difusión de la poesía turca en España; en 1997, el Premio Nacional de Traducción por el conjunto de su obra; y en el año 2000 recibió la Medalla del Mérito de Primera Categoría de la República Checa por su labor como traductora y difusora de la literatura de dicho país.

En la web de la Fundación (www.march.es) se ha creado un apartado multimedia en el que se recoge, con el título *Treinta poetas, sesenta poemas*, el paso de los treinta primeros poetas que han intervenido en esta modalidad de "Poética y Poesía". De cada uno de ellos se ofrece una breve reseña bibliográfica, un poema manuscrito elegido por el autor, así como un poema extraído de

las antologías en formato papel, y el audio de la sesión de la lectura poética. De este modo el acercamiento al poeta es tanto visual como auditivo. ♦



Poema manuscrito de Clara Janés

CONVERSACIONES EN LA FUNDACIÓN: LUIS DEL OLMO

El periodista y locutor de radio Luis del Olmo dialogará con el también periodista Antonio San José en esta nueva sesión de *Conversaciones en la Fundación*, donde, sin duda, entre muchos otros temas, comentarán su dilatada trayectoria al frente del programa de radio “Protagonistas”. En el curso de esta conversación, San José pedirá al invitado que enuncie tres propuestas que, a su juicio, podrían contribuir a mejorar la sociedad. El diálogo se complementará con proyección de imágenes relacionadas con la actividad de Luis del Olmo.

Viernes 4 de abril. 19:30 horas.

Luis del Olmo (Ponferrada, León, 1937). Desde 1973 a 2013 ha dirigido y presentado el programa radiofónico “Protagonistas”, el más veterano de la radio española con más de 12.000 programas, emitido en varias cadenas como COPE, Onda Cero, Punto Radio y RNE. Es doctor *honoris causa* por la Universidad Rey Juan Carlos de Madrid.



de Medios, y la Medalla al Mérito en el Trabajo y de Oro “Mahatma Ghandi” de la UNESCO.

Nombrado Leonés del Año en 1987 e Hijo Predilecto de Ponferrada en 1996, recibió

la Medalla de Oro de la provincia de León en 2010; también Barcelona, su ciudad de adopción, le ha obsequiado con la Llave y la Medalla de Honor de la Ciudad, esta última en 2008. En 2012 ha recibido el Premio Ondas Especial del Jurado.

Ha sido presidente de la Escuela Superior de Radio de la Fundación Onda Cero. Desde 1997 es anfitrión de los premios Protagonistas del Año que se otorgan en Barcelona, y desde 2003 lo es de los premios Micrófono de Oro que se celebran en Ponferrada.

Antonio San José es director de comunicación de AENA. A lo largo de su reconocida trayectoria profesional durante doce años dirigió el programa de entrevistas “Cara a Cara” en CNN+, donde además fue director de informativos. Fue también director adjunto de informativos de Antena 3 TV, director de informativos de RNE y redactor jefe de los telediarios de TVE. Es autor de los libros *La felicidad de las pequeñas cosas* (2011) y *Hoy no me cambio por nadie* (2014). ♦

Ha recibido numerosos galardones, entre ellos, nueve premios Ondas de la Comunicación, cinco Antenas de Oro, los premios Micrófono de Oro, Nacional de Radio, Club de Directores, Asociación de la Prensa de Madrid, Internacional de Periodismo Rey Juan Carlos, Reina Sofía, Estrella de Oro del Club

Ciclo de miércoles

EL UNIVERSO MUSICAL DE LA GENERACIÓN DEL 14



Adentrarse en el rico universo musical de la Generación del 14, a través de una selección de obras que evoquen la relación de estos intelectuales con la música, es el propósito del nuevo ciclo de miércoles, estructurado en tres conciertos, los días 9,

23 y 30 de abril, dedicados a reflexionar sobre la esencia de la música española y su relación con Europa, una idea transversal en este ciclo.

Miércoles 9, 23 y 30 de abril. 19:30 horas.
Se retransmiten en directo por Radio Clásica de RNE

Hay fechas en las que los acontecimientos parecen agolparse, y 1914 es una de ellas. La Gran Guerra removió las conciencias europeas y españolas, dando lugar a una generación de autores como Ortega y Gasset, Eugenio D'Ors, Azaña, Gabriel Miró, Gregorio Marañón o Clara Campoamor. Nacidos en torno a 1880, militarán en el europeísmo y se comprometerán activamente en la transformación de la sociedad. Este activismo impulsará un manifiesto y la formación de la Sociedad Nacional de Música.

Debussy ocupa un lugar destacado en analogía a la posición que le dio Ortega en textos como *Musicalia* (verdadero anticipo de *La deshumanización*), donde es presentado como un arquetipo de la “música nueva”. Ecos orteguianos se adivinan también en Falla, quien en 1915 dictó en el Ateneo de Madrid la determinante conferencia *Introducción al estudio de la música nueva*. En ella elogia

a Debussy, pero también a Stravinsky, de quien podrán escucharse obras para piano y cuarteto de cuerda.

El influjo francés, visto como una oportunidad de europeizar la música española, aparece igualmente en las composiciones de Turina y Esplá, presentadas aquí en diálogo con obras de autores franceses. Cercano a Gabriel Miró, Esplá se dejará influir por Ortega: no en vano, su *Don Quijote velando las armas* fue inspirado por las *Meditaciones del Quijote* y dedicado al filósofo madrileño. Por otra parte, la estética de Eugenio D'Ors y el *Noucentisme* catalán se refleja en la producción de Toldrà, Mompou, Ruera o Blancafort: algo más jóvenes que los otros compositores, sirven de enlace con la Generación del 27 y proyectan la huella del 14 más allá de su marco cronológico.

En el primer concierto del ciclo, el 9 de abril,

PRÓXIMO CICLO: “Origen y esplendor de la viola da gamba”. Miércoles 7, 14, 21 y 28 de mayo

Marisa Martins, mezzosoprano; y **Mac McClure**, piano, ofrecen obras de Debussy, Ravel, de Falla, Mompou, Toldrá, Esplá y Turina. Nacida en Buenos Aires y afincada en Barcelona, **Marisa Martins** combina su carrera operística con una intensa actividad en el género del Lied. La música de compositores españoles (Albéniz, Falla, Montsalvatge, Mompou, Rodrigo y Turina) es habitual en la programación de **McClure**.

El 23 de abril, el **Cuarteto Debussy** nos ofrece obras de Turina, Milhaud, Stravinsky, Toldrá y Debussy. Desde su creación en 1990, el **Cuarteto Debussy** ha vigorizado el mun-



Cuarteto Debussy

de Granollers y en la ESMUC y, desde 1996, es el pianista del grupo Barcelona 216, dedicado a la música contemporánea.

La introducción ha sido escrita por José-Carlos Mainer, catedrático emérito de Literatura Española de la Universidad de Zaragoza, y las notas al programa han corrido a cargo del investigador y crítico musical Jorge de Persia.

do de la música de cámara.

En el tercer y último concierto del ciclo, el 30 de abril, **Jordi Masó**, al piano, nos ofrece obras de Esplá, Dukas, Falla, Debussy, Mompou, Riera, Stravinsky, Satie y Turina. Jordi Masó es profesor de piano en el Conservatorio

de piano en el Conservatorio

“EL UNIVERSO MUSICAL DE...”

Desde el año 2012, la Fundación Juan March viene ofreciendo una línea de programación, bajo el epígrafe “El universo musical de...”. Los ciclos que se han ofrecido hasta ahora son:

- **El universo musical de Alejo Carpentier.** 11, 18 y 25 de enero de 2012
Introducción y notas al programa de **Carlos Villanueva**
- **El universo musical de Paul Klee** con motivo de la exposición *Paul Klee: maestro de la Bauhaus*. 22 de marzo, 3, 10, 14 y 24 de abril de 2013
Introducción y notas al programa de **Eduardo Pérez Maseda**
- **El universo musical de la Generación del 14.** 9, 23 y 30 de abril de 2014
Introducción de **José-Carlos Mainer**. Notas al programa de **Jorge de Persia**

Próximo ciclo:

- **El universo musical de Thomas Mann.** 26 de noviembre, 3 y 10 de diciembre de 2014
Introducción y notas al programa de **Blas Matamoro**

Aula de (Re)estrenos 91

ROBERTO GERHARD: LA CANCIÓN RECUPERADA



“No, no soy un compositor de vanguardia, lo que soy es un explorador”. Así se definía Roberto Gerhard (1896-1970), uno de los compositores españoles más destacados del siglo XX. Aunque su nombre permanece ligado a la modernidad musical (fue

alumno de Schönberg), también encontró en el canto popular una constante fuente de inspiración. Esta Aula de (Re)estrenos recupera esta faceta del compositor catalán.

Miércoles 2 de abril. 19:30 horas

Se retransmite en directo por Radio Clásica de RNE.

En la trayectoria biográfica y compositiva de Gerhard se cruzan distintas influencias: de padre suizo y madre francesa, se casó con una austriaca y vivió exiliado en el Reino Unido. Forzosamente, este eclecticismo hubo de notarse en su música, que también refleja la impronta de sus maestros. Entre ellos se encuentran Enrique Granados, con quien estudió piano; Felipe Pedrell, que le puso en contacto con la tradición musical española; y Arnold Schönberg, maestro y amigo, quien le introdujo en la técnica serial. Es precisamente el contacto con el compositor austriaco lo que más distingue la producción de Gerhard de la de otros compositores españoles de la época. Y, sin embargo, el catalán supo encontrar una vía personal en la que conciliar la vanguardia con la herencia recibida de Pedrell.

El Aula de (Re)estrenos nº 91 se centra en una faceta hoy casi desconocida de Gerhard: sus armonizaciones de canciones populares españolas. Una importante parte de este trabajo se ar-

ticula en las *Spanish Theatre Songs*, una selección de las cuales se interpretará en este concierto. Se trata de un conjunto de piezas teatrales de los siglos XVII y XVIII contenidas en el *Cancionero Musical Español* de Pedrell. Como escribe Carlos Duque en sus notas al programa: “Gerhard estaba especialmente interesado en la música teatral de los siglos XVII y XVIII. [...] El *Cancionero Musical Español* de Felipe Pedrell fue un libro de cabecera para Gerhard incluso durante su exilio en Inglaterra”. Con la armonización de estas piezas desde el exilio británico, Gerhard reivindicaba la la herencia pedrelliana al tiempo que entroncaba su música en una tradición secular.

Otra selección de canciones populares, en este caso andaluzas, fue armonizada por Gerhard y publicada con el título de *Cante Jondo (canciones tradicionales de Andalucía)*. Se trata, en este caso, de cuatro canciones entre las que se cuentan una rondeña, unas boleras sevillanas, una malagueña y un zapateado. A



“Bailete de comedia del Retiro”, de Spanish Theatre Music. Manuscrito procedente de la Cambridge University Library. Archivo Gerhard, 4.27
A la izquierda, Clara Mouriz y Julius Drake

pesar del título, Gerhard se proclamaba poco aficionado al flamenco: “Sin embargo, hay en estas piezas un tratamiento directo del folclore, menos sutil que en las *Siete canciones populares* de Falla, lo que convierte a esta propuesta en una de las más arriesgadas del compositor catalán.

El tercer conjunto de piezas populares armonizadas por Gerhard fue publicado con el título de *Tres canciones catalanas*. Fueron compuestas como obras sueltas entre los años 30 y los 40, después de su paso por Viena y Berlín. En esta etapa, Gerhard llevó a cabo una profunda reflexión estética y se mantuvo apartado del serialismo. Esto le llevó a insistir en la tradición española, tanto en obras originales como en arreglos de temas españoles para la televisión británica y en creaciones de “música comercial”. Pero, sobre todo, y según Carlos Duque, “no se sentía seguro aplicando el serialismo”. Sus composiciones sobre poemas catalanes muestran una gran diversidad estilística. Así, el sencillo *Madrigal a Sitges*, de 1931, contrasta con la sofisticación de *La fulla i el niviol*, compuesto en 1940. Por su parte, *Ventall* (de 1935) supone un ejemplo de la particular aproximación al serialismo llevada a cabo por Gerhard. En este caso, la serie no consta de 12 sonidos (como prescribía el método schönberguiano) sino de diez, lo que otorga a

la canción un carácter original que muestra cómo Gerhard gestionaba la idea de la música de vanguardia.

Junto a las obras de Gerhard podrán escucharse las *Siete canciones populares españolas*, compuestas por Falla en 1914 y que supusieron un punto de inflexión en la aproximación de los compositores españoles a la música popular. Por su parte, las *Canciones Amatorias* de Enrique Granados fueron estrenadas en 1915 y guardan un paralelismo con *Spanish Theatre Music*. Sin embargo, mientras la obra de Gerhard se basa en melodías preexistentes, las composiciones de Granados son completamente nuevas y tratan recrear el espíritu de las tonadillas dieciochescas.

El recital correrá a cargo de **Clara Mouriz**, quien se está afirmando como una de las mezzosopranos más destacadas de su generación. En esta ocasión estará acompañada por el pianista **Julius Drake**, considerado como uno de los pianistas acompañantes más relevantes de la actualidad. Galardonado en varias ocasiones por sus grabaciones junto a cantantes como Gerald Finley o Angelika Kischschlager, conmemora esta temporada sus 30 años actuando en el Wigmore Hall de Londres, por lo que se le ha dedicado un ciclo titulado *Julius Drake: perspectives*. ♦

Música sobre los cuatro elementos

LA GRABACIÓN COMO OBRA: MÚSICA Y ARTE SONORO



¿Cuándo un concierto deja de ser un concierto? El formato establecido tutela la elección de estilos musicales y moldea su organización, excluyendo determinados géneros. El ciclo "Música y arte sonoro" explora los límites de la práctica establecida al combinar la interpretación de obras

escritas con grabaciones de obras sonoras y procesamiento de electrónica en vivo, y propone una experiencia sensorial más amplia al ofrecer la escucha de estas obras junto a juegos de luces.

Sábados 5, 12 y 26 de abril. 12:00 horas.

Los conciertos incluyen una selección de grabaciones de campo y obras sonoras

Los elementos de la cosmogonía occidental (fuego, tierra, aire y agua) son el punto de partida de este ciclo, iniciado el 29 de marzo con un concierto dedicado al fuego. La serie continúa con tres conciertos más en los que descubrir los sonidos que generan los elementos y cómo han inspirado a los compositores.

TIERRA

El concierto del 5 de abril, dedicado a la tierra, estará protagonizado por **Neopercusión**. Su fertilidad es evocada en *A la tierra, para cuatro macetas y narrador* de Frederic Rzewski; y su faceta amenazante, manifiesta en los terremotos, se plasma en la obra sonora de JT Bullitt, quien exploró la actividad de la red de observatorios que captan los movimientos sísmicos de todo el mundo. El resultado: *Earth Sound*, donde recoge el insospechado sonido de estos fe-

nómenos naturales. Más amable es el eco, en el que se basa la obra de Sánchez Verdú, y ciertos materiales geológicos como el *loess*, que inspira la pieza de Ferrer-Orozco que se estrenará en este concierto.

AIRE

El aire ha representado siempre un anhelo de libertad. Una larga tradición sitúa el origen de la música en la imitación de los pájaros, y algunos teóricos llegaron a transcribir el canto de las aves. Este procedimiento fue seguido por Olivier Messiaen, algunas de cuyas obras podrán escucharse en el concierto del sábado día 12 interpretadas por el pianista **Markus Bellheim**. Les acompañarán grabaciones que incluyen los sonidos de un bosque y fragmentos de cada especie de pájaro identificado por Messiaen en su partitura.



Francesco Tristano y
Neopercusión



AGUA

El ciclo llegará a su fin el día 26 con un concierto dedicado al agua y ofrecido por **Francesco Tristano**, compositor y pianista que supera toda clase de etiquetas y que ha grabado obras que van desde las Variaciones Goldberg a la integral pianística de Berio. Convencido de la necesidad de otorgar al piano “una nueva identidad”, pretende convertir a este instrumento en “una herramien-

ta del futuro”. Y, para cumplir este objetivo, estará acompañado en esta ocasión por el ingeniero de sonido Joachim Olaya. El ecléctico programa incluirá obras de Bach y Frescobaldi, de Cage y Takemitsu, así como del propio Tristano, junto a *samples* con sonidos de agua procesados electrónicamente en tiempo real para dar lugar a un cruce de caminos entre modernidad y tradición, entre lo acústico y lo electrónico, entre lo natural y lo artificial. ◆

Audio del mes

RAYUELA Y EL JAZZ DE CORTÁZAR

Dentro del ciclo *El jazz de Cortázar*, celebrado en noviembre de 2013, el **Moisés P. Sánchez Trio** protagonizó un concierto titulado *La vuelta al piano de Thelonious Monk* que se recoge íntegramente en la fonoteca digital de la Fundación (www.march.es/musica).



Julio Cortázar fue mucho más que un aficionado al jazz. Sería fácil decir que la improvisación se refleja en las estructuras de textos como *Rayuela*. Pero, más allá de los parámetros estructurales, a Cortázar le interesaba el ritmo del jazz, el *swing*, y la inmediatez con la que un músico-creador es capaz de trans-

mitir sus ideas sin depender de otros. El concierto ofrecido por Monk en Ginebra en 1966 es reconstruido en este recital con *standards* como *Epistrophy* –todo un paradigma de la modernidad en el jazz– o *Round Midnight*.

Los más de treinta conciertos recopilados en la fonoteca ofrecen un panorama representativo de la música programada en la Fundación durante los últimos años. Otras grabaciones de más de 130 recitales de la Fundación, dedicados a la música española contemporánea, están disponibles en *Clamor. Colección digital de música española*.

Viernes Temáticos, repetidos en sábado

BEETHOVEN SINFÓNICO AL PIANO

En el sexto concierto de Viernes Temáticos (se repite el sábado por la tarde) que este curso, de octubre a mayo, una vez al mes, está dedicado a *Las Sinfonías de Beethoven en arreglos de cámara*, y que tiene lugar el viernes 25 y el sábado 26 de abril, Miriam Gómez-Morán, al piano, nos ofrece la *Sinfonía n.º 8*. Como las sesiones anteriores, antes del concierto habrá una introducción a cargo del musicólogo pianista italiano Luca Chiantore (el sábado se proyecta el vídeo de la presentación del día anterior).

25 y 26 de abril

19:00 horas. Presentación de Luca Chiantore. *El piano como experimentación sonora*

Concierto: *Sinfonía n.º 8* de Ludwig van Beethoven, arreglo para piano de Franz Liszt; y *Fantasia on an ostinato*, de John Corigliano

Instrumento de trabajo para los compositores y objeto imprescindible en la vivienda burguesa, el piano es durante el siglo XIX un instrumento transversal. Y, al mismo tiempo, fue empleado como terreno de experimentación por parte de muchos virtuosos.



Miriam Gómez-Morán

El ejemplo de Beethoven es especialmente estimulante. Su creatividad regresa al piano de la mano de todos aquellos compositores que fueron enfrentándose a la producción beethoveniana, ya realizando transcripciones de sus obras, ya partiendo de materiales orquestales beethovenianos para dar vida a obras originales.

La admiración de Liszt por



Luca Chiantore

Beethoven, a quien llegó a conocer siendo niño, le llevó a transcribir para piano la totalidad de sus sinfonías, un trabajo que realizó a lo largo de 23 años (entre 1838 y 1865). Estas transcripciones, que el propio Liszt interpretó en sus conciertos, son en la actualidad las más conocidas de la integral sinfónica beethoveniana, en parte gracias a las características de su particular escritura pianística que no renuncia a las grandes exigencias técnicas. La *Octava Sinfonía*, completada en 1812 y estrenada en 1814, tiene un carácter alegre y expansivo que contrasta con los duros momentos personales que Beethoven estaba viendo. ♦

Conciertos en domingo y lunes

JÓVENES INTÉRPRETES

Con el objetivo de ofrecer una plataforma de difusión a los jóvenes intérpretes que inician su carrera profesional, la Fundación Juan March les dedica en exclusiva las mañanas de los domingos y los lunes.

6 y 7 y 27 y 28 de abril. 12 horas.

Los días 6 y 7 de marzo, el **Grupo Brahms de El Mundo**, de la Escuela Superior de Música Reina Sofía, formado por Xavier Inchausti (violín), Atanas Krastev (violonchelo), Paula García (viola) y Pallavi Mahidhara (piano), ofrece un recital de música de cámara: de Felix Mendelssohn (1809-1847), *Trio con piano en Re menor n.º 1 Op. 49*; y de Johannes Brahms (1833-1897), *Cuarteto con piano en Do menor n.º 3 Op. 60*.



A la izquierda, Paulina Dumanaité y Bernat Prat, componentes del **Dúo Gaudí**. Arriba, el **Grupo Brahms de El Mundo**

dad recibe clases de Márta Gulyás, profesora del Departamento de Grupos con Piano del Instituto Internacional de Música de Cámara de Madrid.

La música de cámara del Romanticismo refleja las tendencias intimistas de la época. Aunque los compositores todavía siguen las corrientes clásicas, sobre todo en la forma, son frecuentes los pasajes pasionales, llenos de virtuosismo, testimonio inequívoco de la progresiva profesionalización de los intérpretes. La sombra de Beethoven se proyecta en los compositores de las siguientes generaciones y el piano adquiere gran importancia. Las obras de Mendelssohn y Brahms de esta realidad y fueron estrenadas por los propios compositores al piano. El **Grupo Brahms de El Mundo**, creado en la Escuela Superior de Música Reina Sofía en el año 1998, ha trabajado bajo la tutela de Antonello Farulli y en la actuali-

Los días 27 y 28 de abril, recital de violín y piano por el **Dúo Gaudí** (Bernat Prat Sabater, violín, y Paulina Dumanaité, piano), con *Sonata para violín y piano en Mi bemol mayor Op. 18, TrV 151*, de Richard Strauss (1864-1949) y *Sonata para violín y piano en La mayor*, de César Franck (1822-1890). Las dos obras de este concierto se estrenaron con dos años de diferencia, por lo que reflejan la situación de la música de cámara de Alemania y Francia en un mismo momento. A pesar de su cercanía temporal, estas dos sonatas son muy diferentes entre sí. El **Dúo Gaudí** se forma en Barcelona en el año 2012 bajo la tutela de Kennedy Moretti. ♦

“UN SOMBRERO DE PAJA DE ITALIA” DE RENÉ CLAIR

Séptima película del ciclo dedicado a “La comedia cinematográfica”

Con la proyección de *Un sombrero de paja de Italia*, del francés René Clair, séptima película dedicada a “La comedia cinematográfica”, el ciclo que se inició el pasado mes de octubre llega casi a su recta final: en mayo concluye con el filme de otro director francés, *Escurrir el bulto*, de Jean Renoir. Como es habitual, el viernes la película será presentada por un especialista y el sábado se proyecta el vídeo grabado del día anterior.



UN SOMBRERO DE PAJA DE ITALIA (“Un Chapeau de paille d’Italie”, 1927), de **René Clair**

Viernes 11 y sábado 12 de abril

Presentación: **Patricia Ferreira** (19:00 horas)

Proyección de la película: 19:30 horas

Comenta **Patricia Ferreira**: “El mundo, el ritmo y los equívocos del vodevil, llevados al cine: eso es *Un sombrero de paja de Italia*, realizada por René Clair en 1927 sobre la obra teatral de Eugène Labiche –considerado ‘padre’ de este género– y su colaborador habitual Marc-Michel. Frente a un cine cómico como el norteamericano, más volcado hacia la expresión física, Clair realiza una comedia de enredos a la europea, desarrollando con ironía y sutileza un retrato de personajes representativos de la burguesía francesa de finales del siglo XIX. Su sentido del humor y de las situaciones son característicos de un cineasta hoy un tanto injustamente olvidado, pero que, en *Un sombrero de paja de Italia*, convirtió en realidad lo que enunciaba el título de una de sus películas más famosas: *El silencio es oro*.”

Patricia Ferreira es directora y guionista de cine y televisión. Licenciada en Ciencias de la Imagen y en Periodismo. En 1999 dirige su primer largometraje, *Sé quién eres*, película que le valió la nominación a la mejor dirección novel en los premios Goya. En 2002 estrena *El alquimista impaciente*, Premio del Círculo de Escritores Cinematográficos al mejor guion adaptado. En 2005 estrena su largometraje *Para que no me olvides*, nominado a tres premios Goyas, donde realiza uno de sus últimos papeles Fernando Fernán Gómez. Su última película es *Los niños salvajes* (2012), ganadora de la Biznaga de Oro en el Festival de Málaga y el Premio del Público en la Muestra Internacional de Cine y Mujeres en Pamplona. Forma parte de la Junta Directiva de la Academia de Cine. ♦

PRÓXIMA PELÍCULA: *Escurrir el bulto* (1929), de Jean Renoir. 9 y 10 de mayo
Presentación: Manuel Hidalgo

CINE MUDO EN PALMA

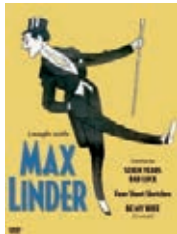
Cuatro películas de “La comedia cinematográfica”, en abril y mayo

Cuatro películas de cine mudo se proyectan, a partir del martes 29 de abril, y en martes sucesivos, en el Museu Fundación Juan March en Palma. Se trata de una selección de las que ya se han presentado en esta temporada en la Fundación Juan March en Madrid, dentro del ciclo dedicado a “La comedia cinematográfica” coordinado por Román Gubern.



El martes **29 de abril** el ciclo se inicia con *Die Puppe* (“La muñeca”, Alemania, 1919), del director alemán posteriormente instalado en Estados Unidos Ernst Lubitsch. La película escenifica con divertida originalidad un episodio de la llamada “guerra de sexos” en los años en que Freud desarrollaba en Viena sus teorías sobre los conflictivos secretos de la sexualidad humana.

El martes **6 de mayo** se proyecta *Seven Years Bad Luck* (“Siete años de mala suerte”, Francia-EE.UU, 1921), de Max Linder, cómico francés procedente del vodevil. La escena del afeitado ante el espejo roto, con un doble al otro lado, constituye un episodio de humor magistral.



El martes **13 de mayo** se ofrece *Safety Last!* (“El hombre mosca”, EE.UU, 1922), de Sam Taylor y protagonizada por el célebre Harold Lloyd –en su tiempo el cómico mejor pagado de Hollywood–. En esta película Lloyd, con

sus características gafas y su sombrero de paja, y sin la ayuda de dobles, escala la fachada de un rascacielos y queda colgado de las agujas del reloj en una de las escenas más celebradas del cine.



El martes **20 de mayo** concluye este ciclo con *Go West* (“El rey de los cowboys”, EE.UU, 1926), dirigida e interpretada por Buster Keaton. El humor de las peripecias de este vaquero forzoso conduciendo a un grupo de vacas por las calles de Los Ángeles, amalgamado con cierta poesía surrealista, inspiró el poema de Rafael Alberti titulado “Buster Keaton busca por el bosque a su novia, que es una verdadera vaca”.

Las cuatro películas se proyectan en el salón de actos del Museu Fundación Juan March en Palma, con entrada libre a las 19:00 horas. Los vídeos de las presentaciones del ciclo desarrollado en Madrid pueden consultarse en www.march.es/videos. ♦

Siguiendo las huellas de lo inclasificable

ARTE SONORO Y MÚSICA EXPERIMENTAL

La Biblioteca de la Fundación Juan March conserva un interesante fondo documental sobre la historia de la música experimental y el arte sonoro, bien adquirido o bien, y más importante, por la donación de los propios músicos experimentales de sus grabaciones, partituras, programas y catálogos de obras.

El término “arte sonoro” comenzó a emplearse a finales de los años 70 para intentar clasificar y delimitar aquellas obras de artistas que tomaban como motivo principal al sonido. Los textos teóricos, la actividad expositiva en galerías y museos, la especialización de los artistas y otros factores socioculturales serán el germen que permitirá en los 80 y 90 la consolidación del término “arte sonoro”, aunque no su definición consensuada. En el arte sonoro confluyen un gran número de prácticas sonoras: la instalación sonora, la escultura sonora, el radio arte, el paisaje sonoro o la poesía fonética.

La Biblioteca de la Fundación inició la recopilación de documentos sobre estas prácticas sonoras que comenzaban sin apenas apoyos en el contexto musical, además de sus actividades programadas desde 1975 en la Fundación (como los “Ciclos de música española del siglo XX”), y de los seminarios y los textos aparecidos en su *Boletín Informativo*.

Hoy es posible bucear en los principales “momentos” de la música experimental española y seguir el rastro de esta particular historia sonora. Reseñas sobre los principales grupos de la experimentación pionera en Es-



Juan Hidalgo y Llorenç Barber (Grupo Actum)
Fundación Juan March. 21.03.1979

paña (el grupo SONDA, Música electrónica libre, el grupo LIM, etc.); fotografías de música experimental (el grupo Glotis o el grupo Actum); programas de mano de conciertos (o “anticonciertos” del grupo Zaj); grabaciones inéditas o editadas de sellos discográficos (G3G, Edicions Nova Era, Hyades Arts o Anacrusí Contemporània); partituras de, entre otros, Juan Hidalgo, Llorenç Barber, Llorenç Balach, Ramón Barce, José Iges o Fernando Palacios; primeros textos sobre ALEA o el Laboratorio de música electroacústica Phonos, libros y catálogos descatalogados como *Una música para los 80* de Javier Maderuelo, o *Encuentros Alea. 1972*, Pamplona y revistas como *SONDA*. ♦

Españoles eminentes

“CISNEROS, EL CARDENAL DE ESPAÑA”, DE JOSEPH PÉREZ

El cuarto volumen de la colección “Españoles eminentes”, que edita Taurus en colaboración con la Fundación Juan March, está dedicado a *Cisneros, el cardenal de España*, que es el título escogido por el hispanista francés Joseph Pérez para su biografía de Francisco Ximénez de Cisneros (1436-1517), figura central de la historia y de la política española de finales del siglo XV y comienzos del XVI.

Subraya el autor que la vida de su biografiado puede dividirse en dos partes muy desiguales. De la primera, casi sesenta años, hasta 1492 apenas se sabe nada de él, y sin embargo, a partir de ese año clave en la historia de España, comienza lo que el propio historiador denomina “la hora de Cisneros”: confesor de Isabel la Católica desde 1492, arzobispo de Toledo en 1495, inquisidor general de Castilla y cardenal en 1507, regente del reino en dos ocasiones (1506-1507 y 1516-1517), convirtiéndose así, en el último cuarto de siglo de su existencia, –en palabras de su biógrafo– “uno de los actores principales de la sociedad y de la política de Castilla”.

Y aunque no lograrse imponer sus criterios, ni convencer de ellos al joven rey Carlos, Cisneros legó a la posteridad un ideal de gobierno, el recuerdo de un estadista de excepción. Para Joseph Pérez, “el momento en el que le tocó intervenir en política se prestaba a una reforma de altos vuelos, y él se sentía capaz de llevarla a cabo”. Una reforma del



Joseph Pérez presenta el libro en la Fundación Juan March

Estado que pasaba –enumera– por dotarlo de fuerza frente a los disidentes, saquear la hacienda y la economía, mejorar el funcionamiento de la administración y la justicia, crear, en definitiva, un verdadero servicio público y una monarquía nacional, en la que los intereses dinásticos no prevaleciesen sobre el bien común. Cisneros, para su tiempo, fue un visionario, un estadista de la modernidad, quizá el más progresista que tuvo entonces Europa.

Joseph Pérez es un historiador francés de origen español, catedrático de Civilización española e hispanoamericana de la Universidad de Burdeos III, de la que ha sido presidente entre 1978 y 1983, y director de la Casa de Velázquez (1989-1996) en Madrid. Es autor de numerosos libros sobre los Comuneros de Castilla, la Inquisición, la expulsión de los judíos, la España de Felipe II y estudios biográficos de Fray Luis de León, Carlos V, los Reyes Católicos y Teresa de Ávila. ♦

ÚLTIMOS VÍDEOS DE ACTOS

Disponibles en www.march.es/videos/



HOMENAJE A FÉLIX GRANDE: “Escribimos libros porque tenemos miedo... y los publicamos porque tenemos frío”. Así se refería el recientemente fallecido

Félix Grande a su relación con

las palabras en la primera sesión de “Poética y Poesía” que la Fundación Juan March le dedicó el pasado noviembre. También leyó y comentó una selección personal de sus poemas en la segunda sesión de su “Poética y Poesía”. Cada poema escogido es un diálogo con un ser querido. Estos versos son una honda muestra de gratitud, humildad, respeto y elogio por parte de Félix Grande, y la constatación de una vida y una poesía dedicada y hecha para y con los otros.

EL TRIUNFO DE LA VOLUNTAD. En diálogo con Antonio San José, el diseñador **Roberto Verino** reflexiona sobre los entresijos del mundo de la moda. En lo que concierne a la conformación de la tenacidad de su carácter, destaca Verino la significación de sus orígenes, sus años de infancia y juventud en Verín (Orense), y sus comienzos profesionales en París.

CINE MUDO “Hoy día un cómico olvidado, seguramente el mayor descubrimiento de este ciclo es el actor protagonista Harry Langdon”, comenta **Román Gubern** en la presentación de *Sus primeros pantalones* (1927), de Frank Capra; película sobre la historia del paso de adolescente al adulto.

Un recorrido por la exposición **GIUSEPPE ARCIMBOLDO. DOS PINTURAS DE FLO-RA**, de la mano de **Miguel Falomir**, comisario

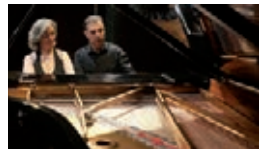
de la exposición que se ofreció en la Fundación del 31 de enero al 2 de marzo, donde nos cuenta el interés de Arcimboldo por las “cabezas compuestas” y también por la observación y el estudio detenido del natural.



Tres nuevos vídeos dedicados a **LAS SINFONÍAS DE BEETHOVEN EN ARREGLOS DE CÁMARA**; en dos de ellos, **Carles & Sofía** reflexionan sobre la cuestión de los arre-

glos musicales y las dificultades que plantean e interpretan una selección de la transcripción para piano a cuatro manos de la *Sinfonía n.º 4* y de la *Sinfonía n.º 3*.

José Luis García del Busto nos ofrece la presentación de la *Sinfonía n.º 5*.



En los 50 años de la publicación de *Rayuela*, la Fundación dedicó un ciclo a recordar la pasión del escritor argentino por el jazz. En marzo del 66, Cortázar asiste en Ginebra a un concierto de Thelonious Monk. **Moisés P. Sánchez Trío** interpreta *Epistrophy* y *Round Midnight*, de Thelonious Monk. Todo un paradigma de la modernidad en el jazz.

De todos los movimientos que forman *Fantasiestücke Op. 12* de Robert Schumann, Clara Wieck sentía especial predilección por “Des Abends” y “Aufschwung”. **Éric Le Sage** interpreta (del ciclo **COMPOSITORAS**) ambos movimientos precedidos de los dos preludios que Clara solía improvisar en sus conciertos.