

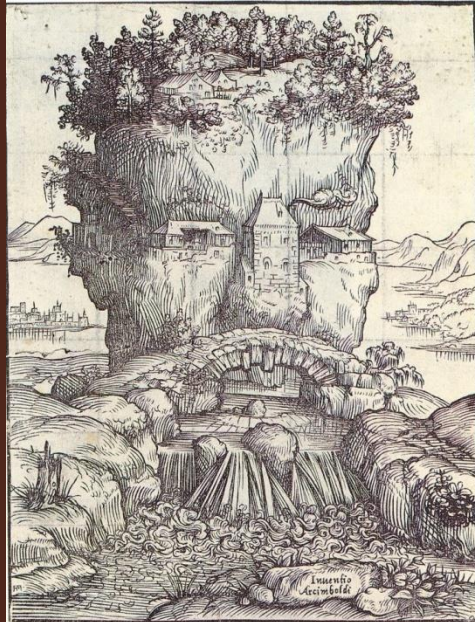
“Efecto Arcimboldo”

Fundación Juan March
Madrid, 25 de febrero 2014



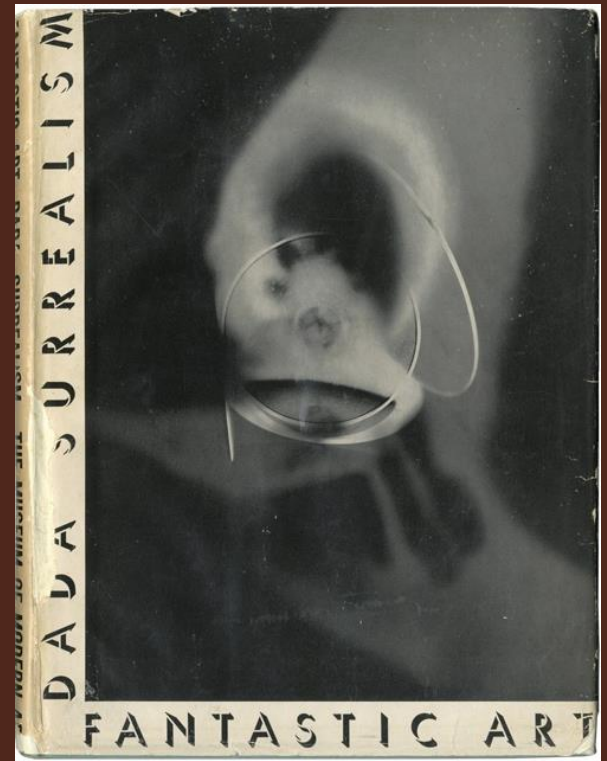
Josefi Arcimboldi imago





*Mi Formò in morte & mi rivasse in Carte,
Natura à castel Arcimboldo ad arte.*





Crear una cuenta o iniciar sesión

Artículo: [Discusión](#) [Leer](#) [Editar](#) [Ver historial](#) [Proteger](#)

Wikipedia la enciclopedia libre

[Portales](#) [Historia de la comunidad](#) [Ayuda](#) [Comunicación](#) [Cuentas recientes](#) [Páginas nuevas](#) [Página especial](#) [Ayuda](#) [Donaciones](#) [Notificar un error](#) [Iniciar sesión](#) [Crear un libro](#) [Descargar como PDF](#) [Ver historial de versiones](#) [Ayuda para principiantes](#) [Herramientas](#) [Otros proyectos](#) [De otros idiomas](#) [Alemanés](#) [Español](#) [Inglés](#) [Portugués](#) [Catalán](#)

Surrealismo

El **surrealismo** (en francés: *surréalisme*, que [hace, por ejemplo] más realismo ("realisme") es un movimiento artístico y literario surgido en Francia a partir del dadaísmo, en la década de los años 1920), en honor a la personalidad del poeta André Breton.

Índice (juntos)

- 1 Origen del término
- 2 Precedentes
- 3 Breves pasos
- 4 El surrealismo al servicio de la revolución
- 5 Las máscaras surrealistas
- 6 La primera manifestación
- 7 Apogeo y decadencia del surrealismo
- 8 El surrealismo en España y Latinoamérica
- 9 El surrealismo en la pintura española y latinoamericana
- 10 El surrealismo en la literatura hispánica
- 11 Origen del término
- 12 En la literatura
- 13 En las artes plásticas
- 14 En los medios audiovisuales
- 15 Véase también
- 16 Referencias
- 17 Bibliografía
- 18 Enlaces externos

Origen del término



Retrato de "Voltaire", Francis Bacon, 1952. Museo de Arte Moderno de Nueva York. [Ver imagen completa](#)

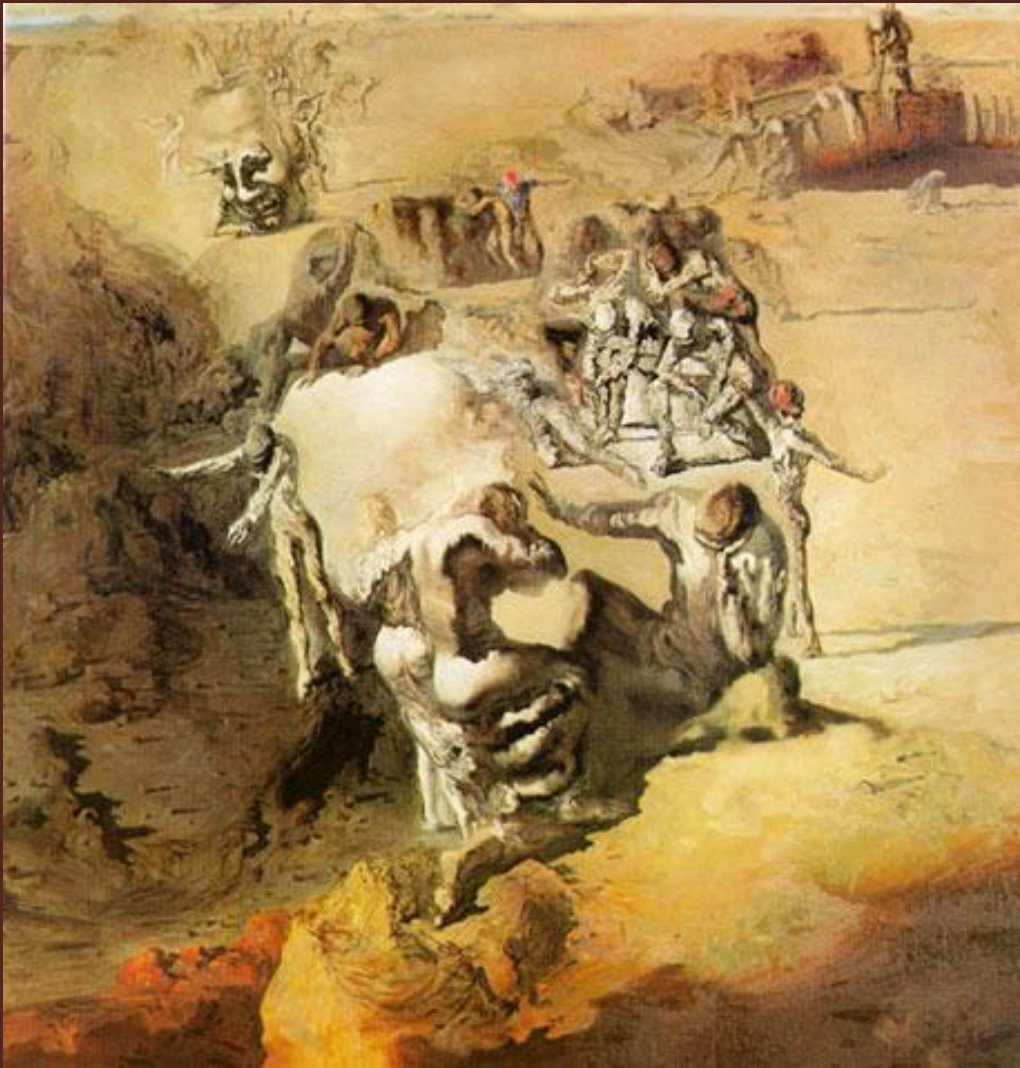
Editar



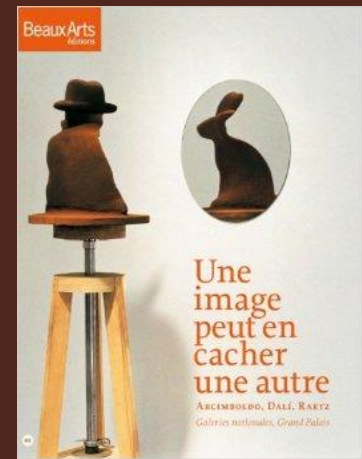
"Alfred y yo estábamos en París en 1931, dando vueltas por las galerías. Fuimos a la Galería Pierre Colle, de la Rue de la Boétie, donde había una exposición de Dalí. Dalí llegó en mal estado y demacrado. No tenía la chaqueta del traje y llevaba un impermeable sobre su camisa. Todos nos fuimos al cuarto de atrás y vimos un gran cuadro con un cielo opalescente: *El gran masturbador*. Dalí nos mostró una postal de una de las colonias en África. Nativos en frente de una gran tienda blanca: inclinados, sentados, acostados, etc. Era una foto horizontal. Cuando la giró verticalmente lo que vimos fue la gran cabeza de una mujer : la tienda era la barbilla y las figuras humanas eran sus rasgos: la imagen doble. Es así como Alfredo y yo tuvimos la idea de la doble imagen. Luego nos fuimos a Bad Gastein en Austria. En este pequeño pueblo vimos una tienda de arte, una tienda barata para turistas con una gran cantidad de imágenes brillantes con llamativos motivos: flores y frutas, simplemente horrible. En un rincón de la habitación había un cuadro oscuro oscuro. Fuimos hasta allí y vimos que era un paisaje horizontal. Pudimos ver que era viejo. El dealer lo giró en vertical y vimos que era un cazador con una gorra. Los árboles conformaban la gorra y los arbustos la barbilla. Las orejas eran el objetivo. Lo compramos. De vuelta en Nueva York mostramos el cuadro a Panofsky, que nos dijo que era de la "escuela de Arcimboldo". Cuando Alfred hizo la exposición *Surrealismo*, incluyó una gran cantidad de imágenes peculiares y enigmáticas de siglos anteriores para acelerar la aceptación del público del surrealismo"

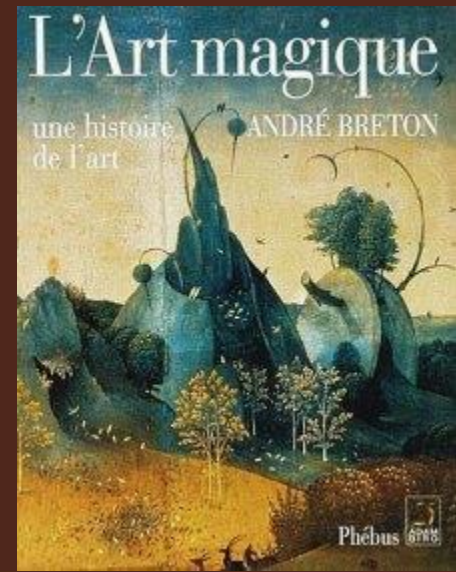
Margaret Barr





Salvador Dalí , *El Gran Paranoico*, 1936.

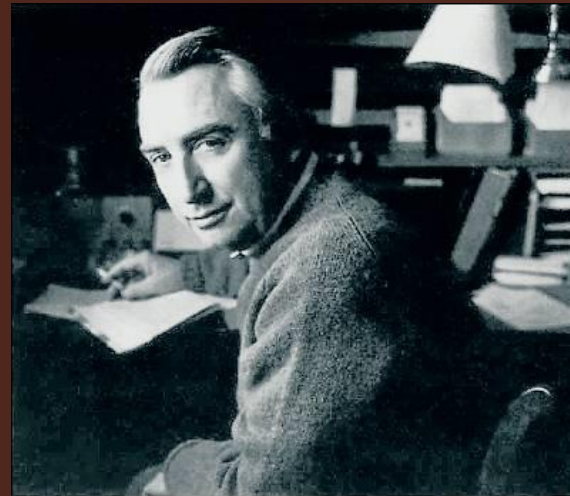




✿✿✿✿✿✿✿✿✿✿✿✿✿✿✿✿✿✿✿✿
ARCIMBOLDO



testo di Roland Barthes
✿✿✿✿✿✿✿✿✿✿✿✿✿✿✿✿✿✿✿✿
Franco Maria Ricci editore



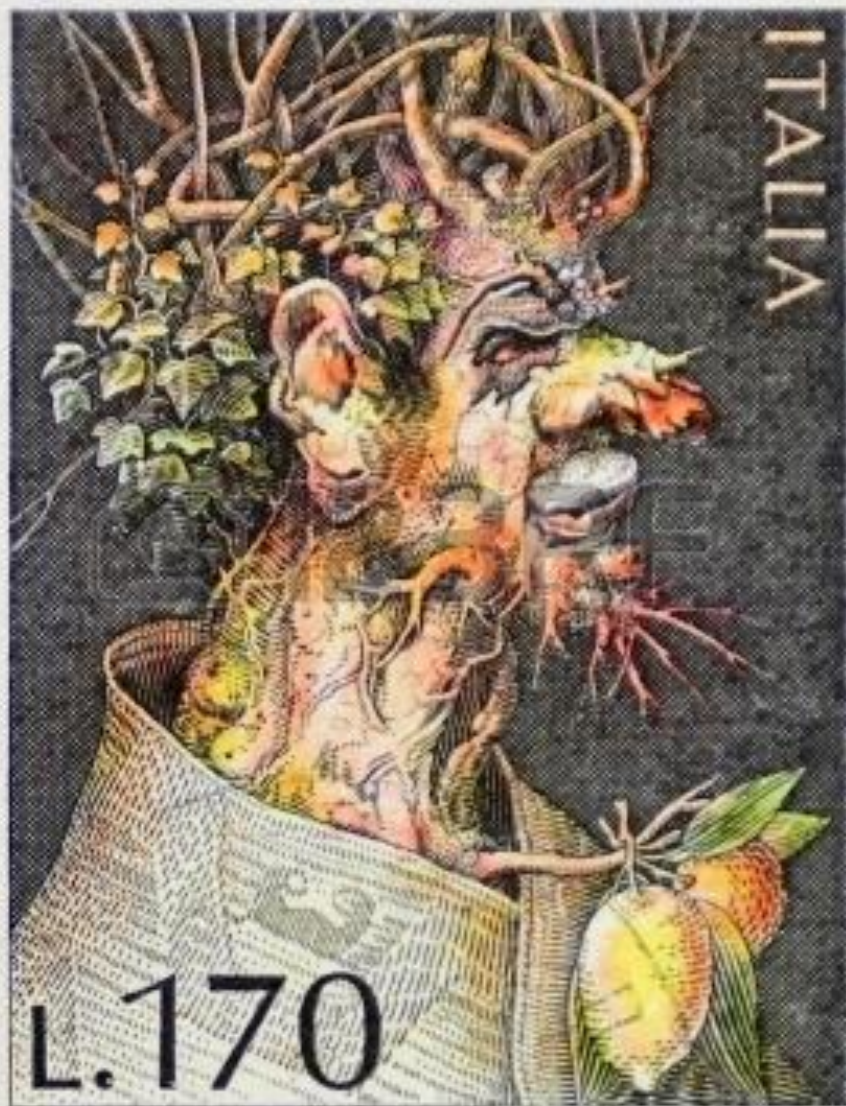
“Su pintura tiene una carga lingüística, su imaginación es claramente poética: no crea signos, los permuta, los descubre [...]”
“El arte de Arcimboldo no es extravagante, se mantiene siempre dentro de los confines del sentido común, en las lindes del proverbio; los príncipes hacia quienes iban destinadas estas diversiones debían poder asombrarse con ellas pero también dominarlas”



«Una concha sirve de oreja, es una Metáfora. Un montón de peces forman Agua —en la que habitan los peces—, es una Metonimia. El Fuego se convierte en una cabeza envuelta en llamas, es una Alegoría. Enumerar frutas, melocotones, peras, cerezas, frambuesas, espigas para sugerir el Verano, es una alusión. Repetir el pez para formar con él aquí una nariz, ahí una boca es una Antanacsis (repetir una palabra cambiando su significado)...»

Roland Barthes

G. ARCIMBOLDI 1527 ca.-1593



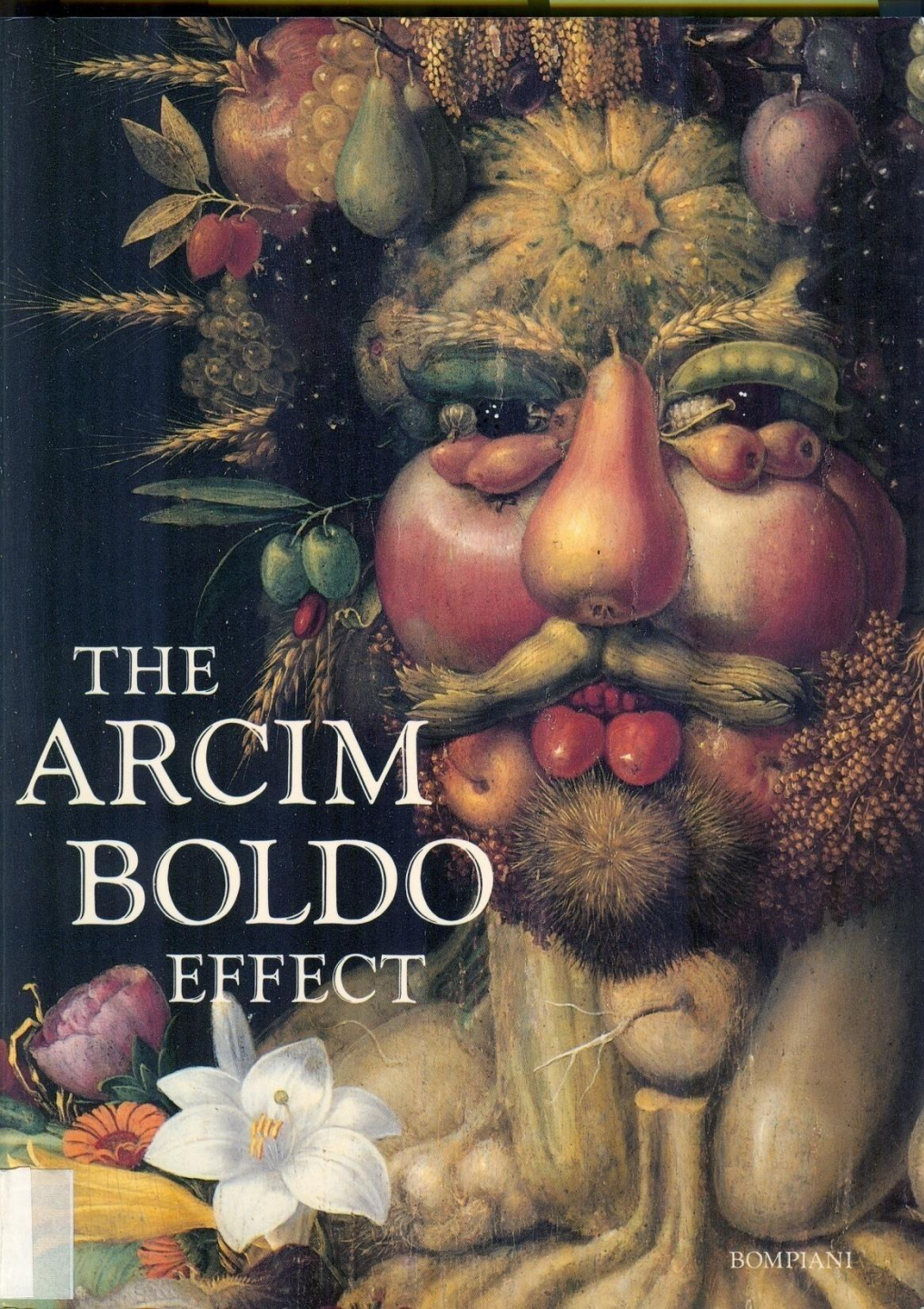
ITALIA

L'INVERNO

L. 170

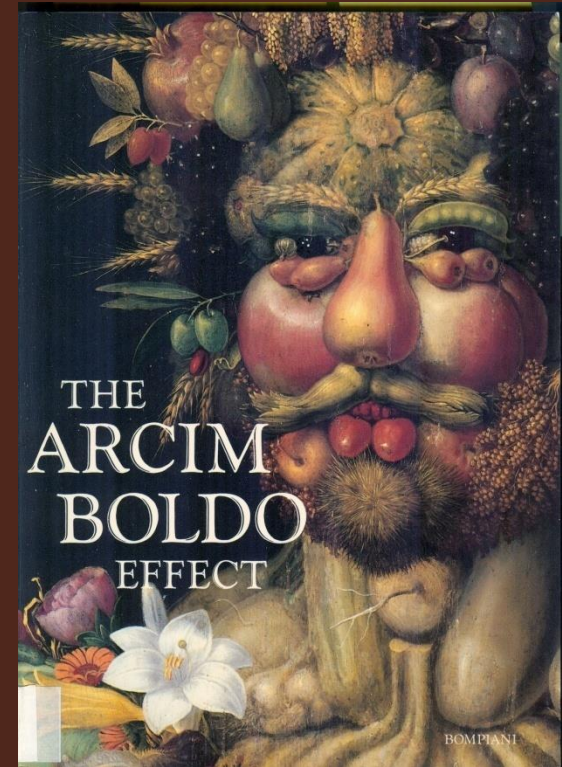
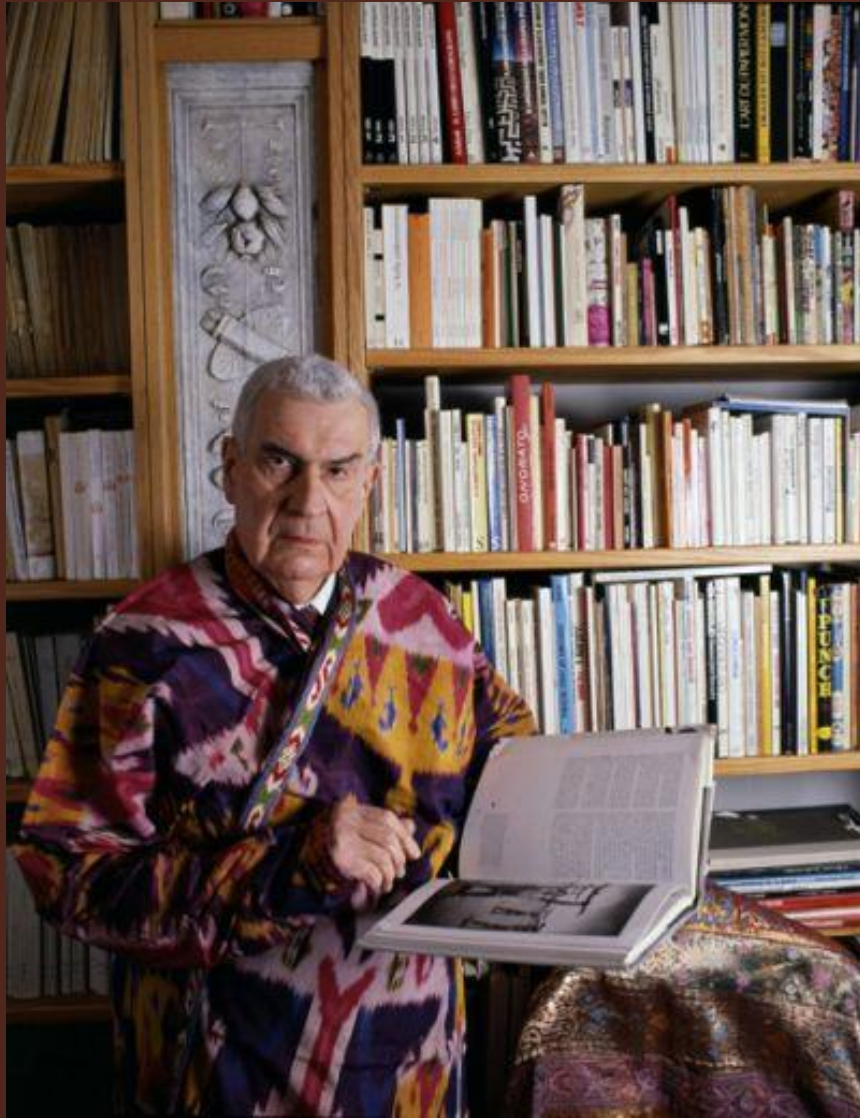
L.R.S. ROMA 1977

A. QUIETI DIS E INC.



THE
ARCIM
BOLDO
EFFECT

“To Alfred H. Barr Jr, who fifty years ago,
introduced Giuseppe Arcimboldo into the
history of modern art”



“[...] divagazioni a base letteraria o pseudostoricistica”



Chéri Samba, *Stupéfaction*, 2009.

Reprenant un des tableaux les plus étranges de la peinture occidentale, le portrait composé de l'Hiver par **Arcimboldo, Chéri Samba** lui oppose un homme stupéfait.

Qu'est-ce qui stupéfie tant l'homme au costume bleu? Il y a dans la sculpture africaine traditionnelle beaucoup de masques tout aussi bizarres et terrifiants. Est-ce la virtuosité d'Arcimboldo qui avec un tronc tordu et des racines forme un visage raviné dont un champignon forme la bouche? Le citron et l'orange, seules taches lumineuses dans un sombre portrait? L'homme réfléchit-il à la vieillesse, à l'érosion que le temps fait subir aux visages?



Klaus Enrique





Philip Haas, *Four seasons*

Conheça o artista
que transformou
o retrato em

um zoológico



uma salada



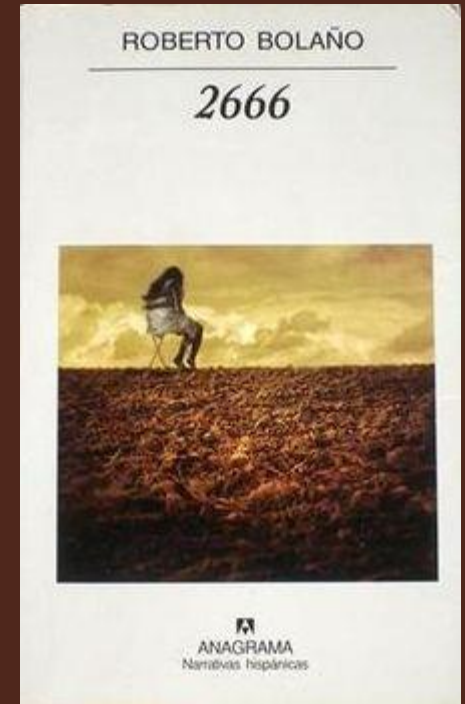
um mercado
de peixes



Arcimboldo



THE LORD OF THE RINGS
THE RETURN OF THE KING
Thebeard Hut





I Maestri del Gusto



Arcimboldo, Pierluigi Dallagiovanna e Achille Zoia, Vertumnus, Farina Soft e Panettone Z, zucchero, lieviti naturali, olio su tavola, Collezione Molino Dallagiovanna



Perché un dolce diventi un'opera d'arte servono senza dubbio mestiere e passione. Ma soprattutto serve una farina in grado di regalare all'impasto forza e flessibilità, esaltare profumo e gusto e donare la giusta consistenza.

Le miscele Dallagiovanna per panettone sono ideali per tutti i grandi lievitati e nascono dalla collaborazione tra il Molino e il Maestro Pasticcere Achille Zoia.

Provate questo Natale, nella versione classica e in quella Z.

far dolci

PANETTONE Z / PANETTONE

W 340-380; P/L 0.55-0.60

BRIOCHE / BRIOCHE SOFT

W 300-360; P/L 0.50-0.60

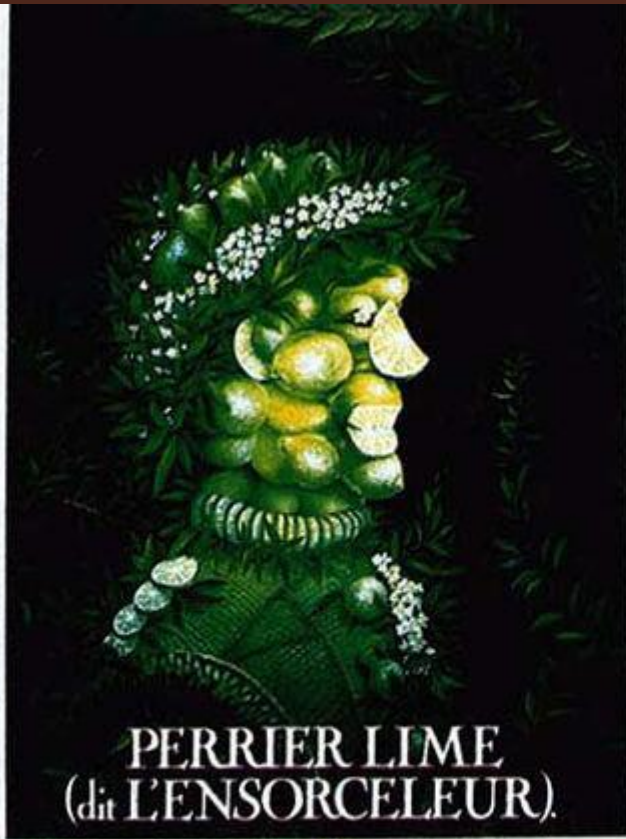
25 KG



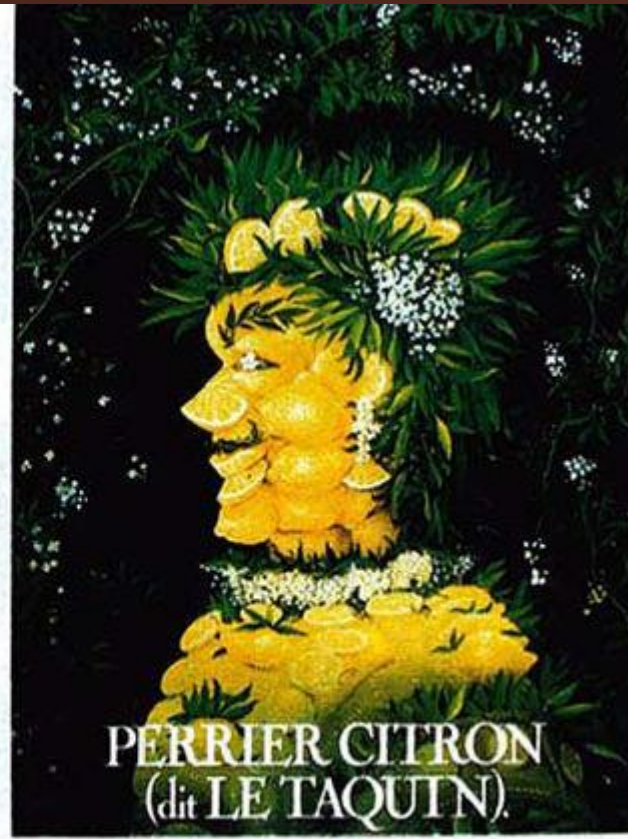


CARIBBEAN CREATION

À base de rhum blanc des Caraïbes et de noix de coco. Peut se consommer en cocktail épicé.



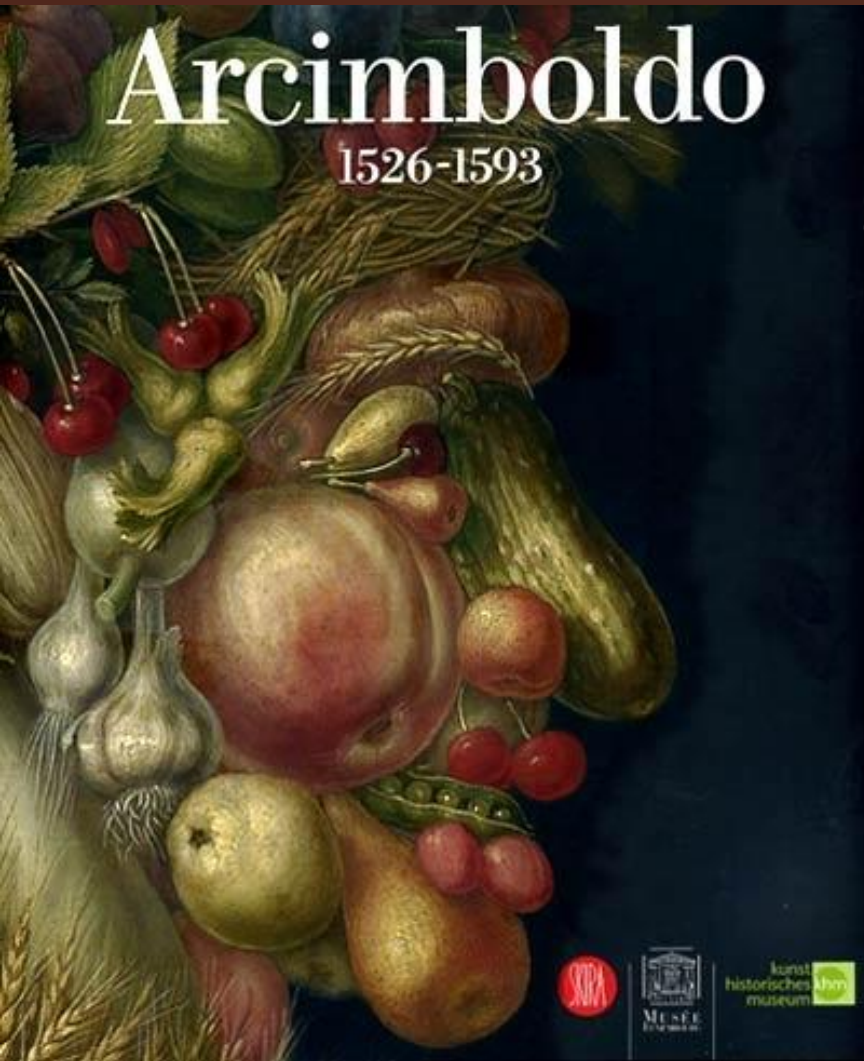
PERRIER LIME
(dit L'ENSORCELEUR).



PERRIER CITRON
(dit LE TAQUIN).

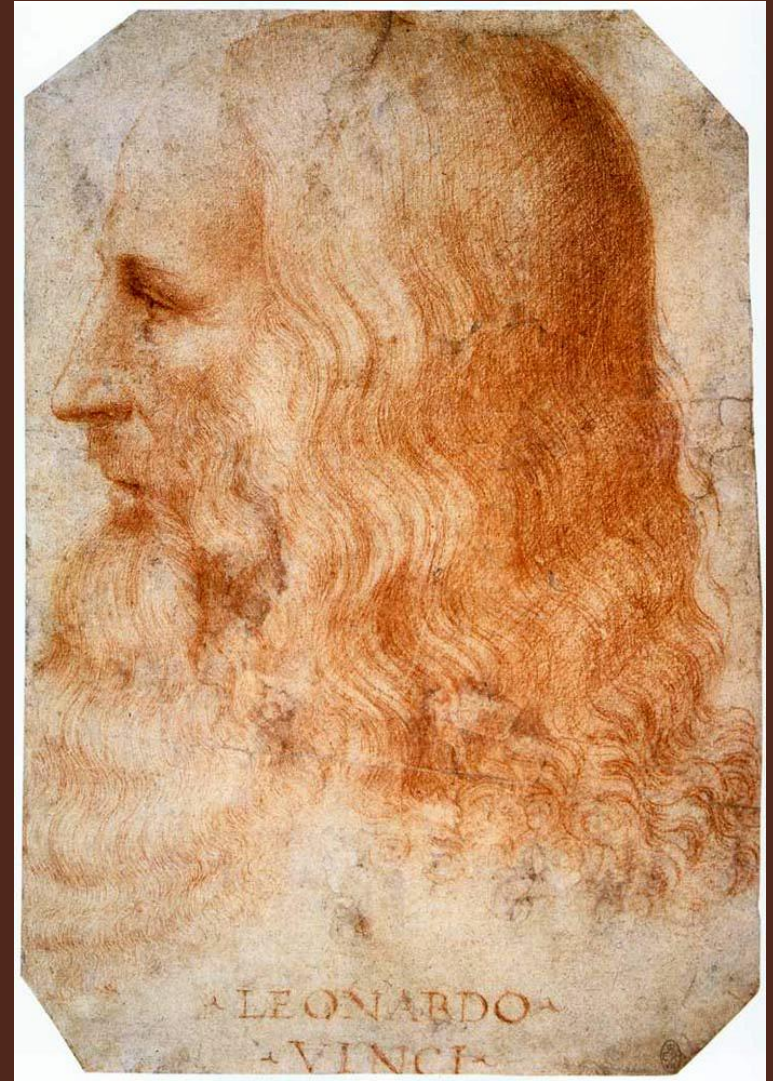


À B O I R E F R A P P É E À B O I R E F R A P P É E.







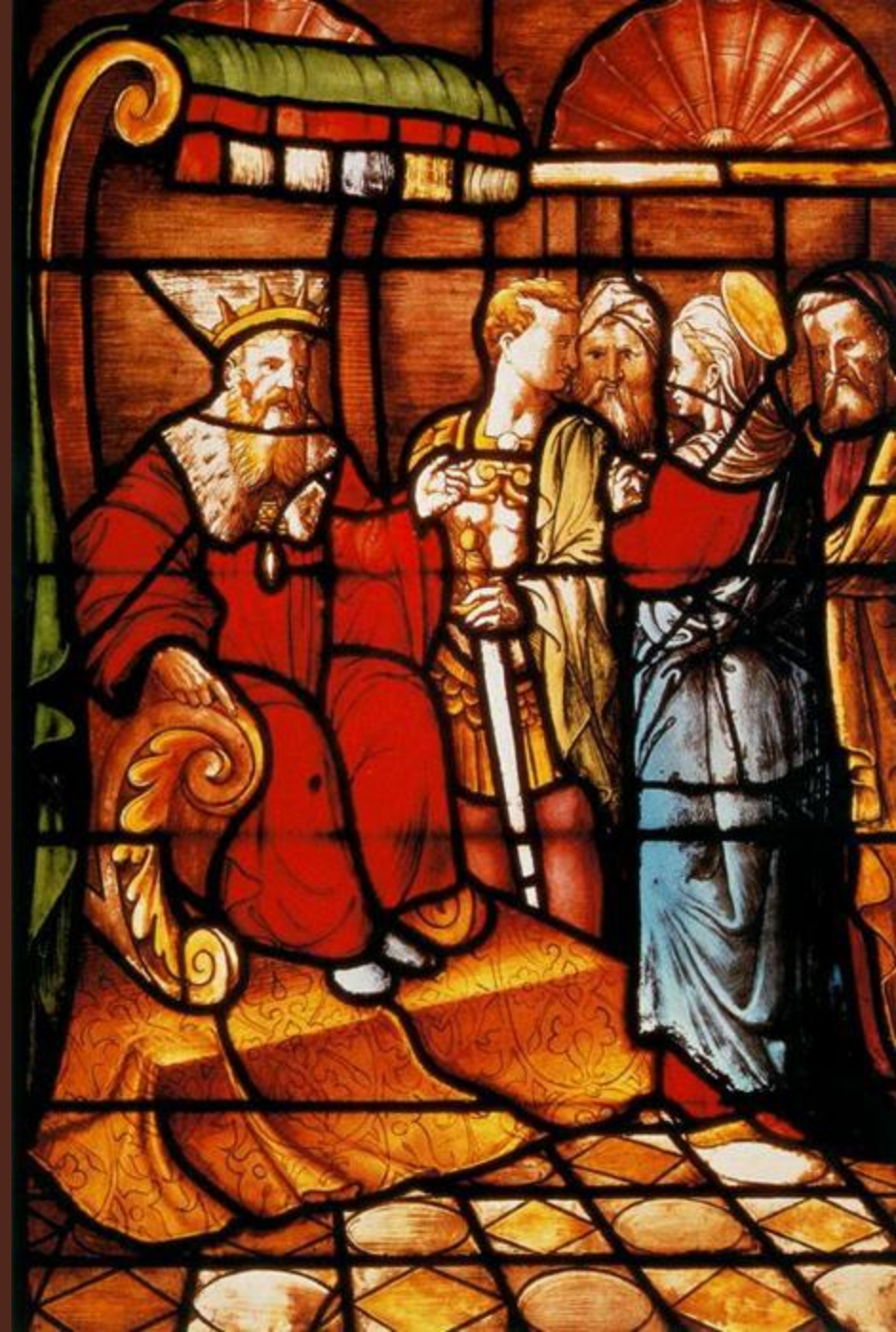
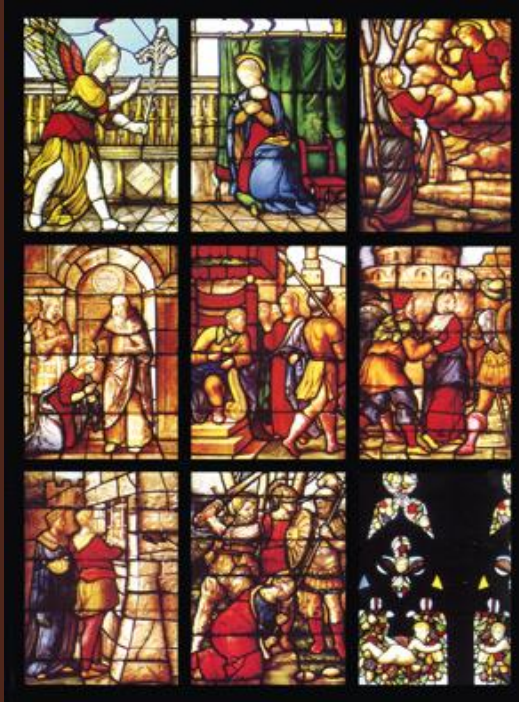




Bernardino Luini, *Biagio Arcimboldo*

Biagio Arcimboldo

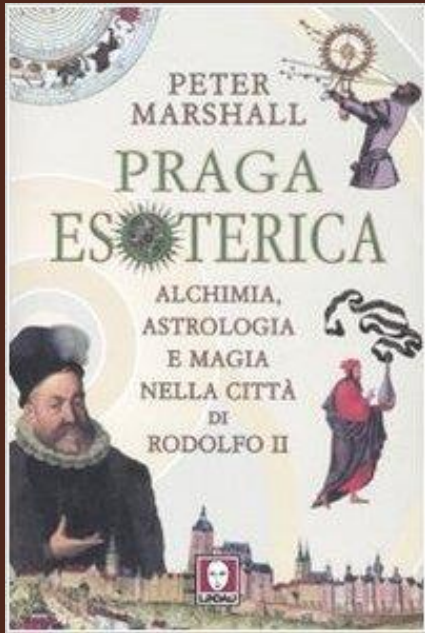
Bernardino Luini

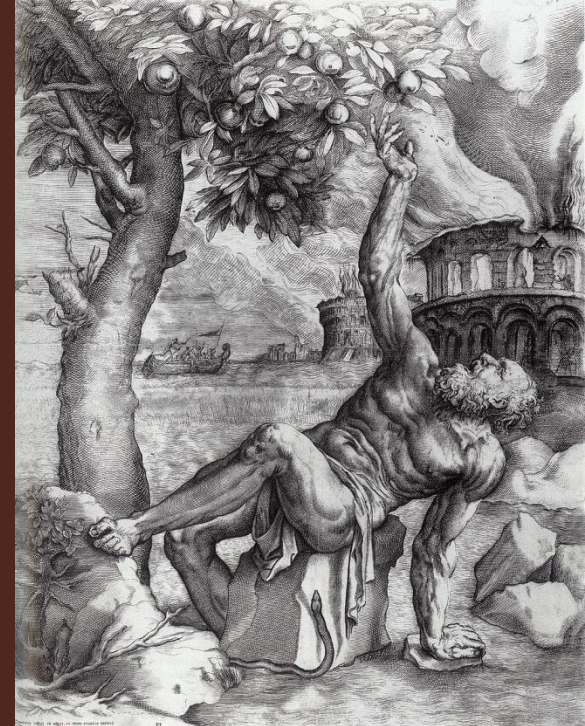


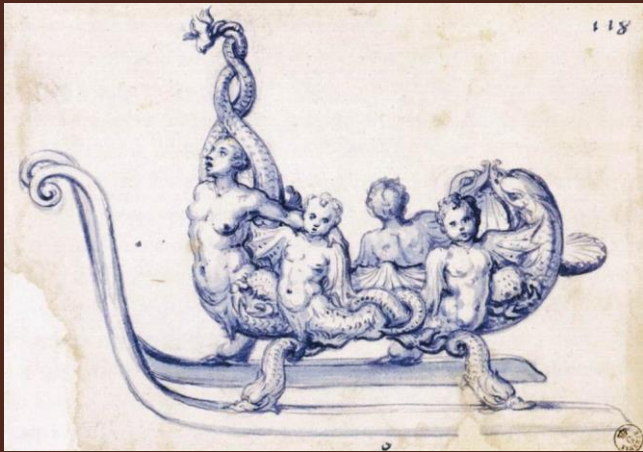


Nicolas Neufchâtel, *Maximiliano II*










*Diavolo condotto da Zenone et Chysippo, i Arcimboli
Veste diuana Vergata d'oro*



*Astronomia condotta da Pitagora, Aristoteli e da Tolio Higene Romano
Veste diuana li faust case et li stelle d'oro*





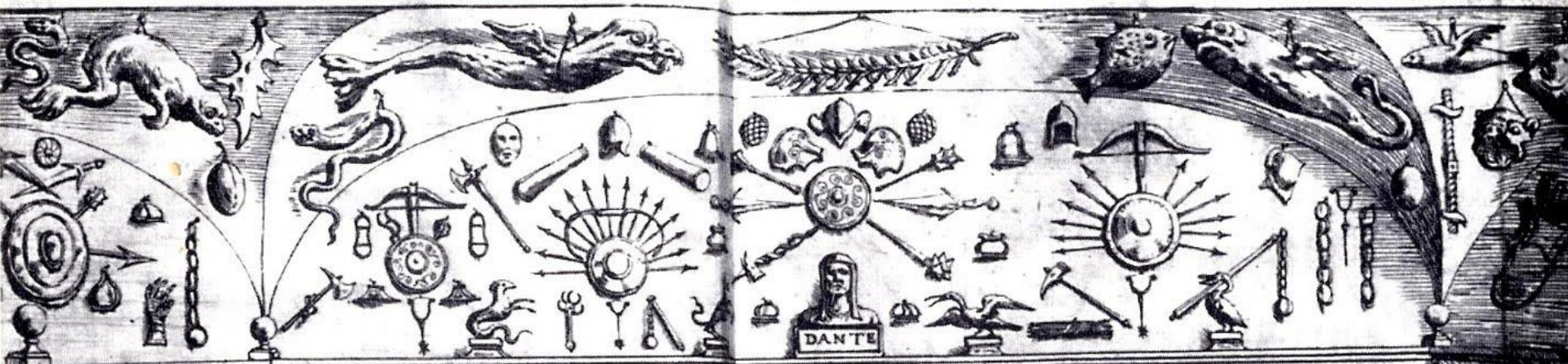
Questo 7° Capitolo dimostra la semenza del bigatto
 La verso la 7° vera quando il tempo e caldo le
 femine pigliano il seme et lo mettono nel seno e con
 quel calore la si comenza a mouere tenendola a
 locchi piu caldi e temperati che a locchi freddi si
 seme e di questa grossezza o e quando quel bigatto
 ho uormino e nato et che per far la galla e di
 questa grossezza et facione  la galla e di tal grossezza

come qui  si uede



qui la maestra mette dentro a una gran' caldara
 piena d'acqua calda le galle et quella altra se
 mena l'aspa et ua tirando su la seda in frizo

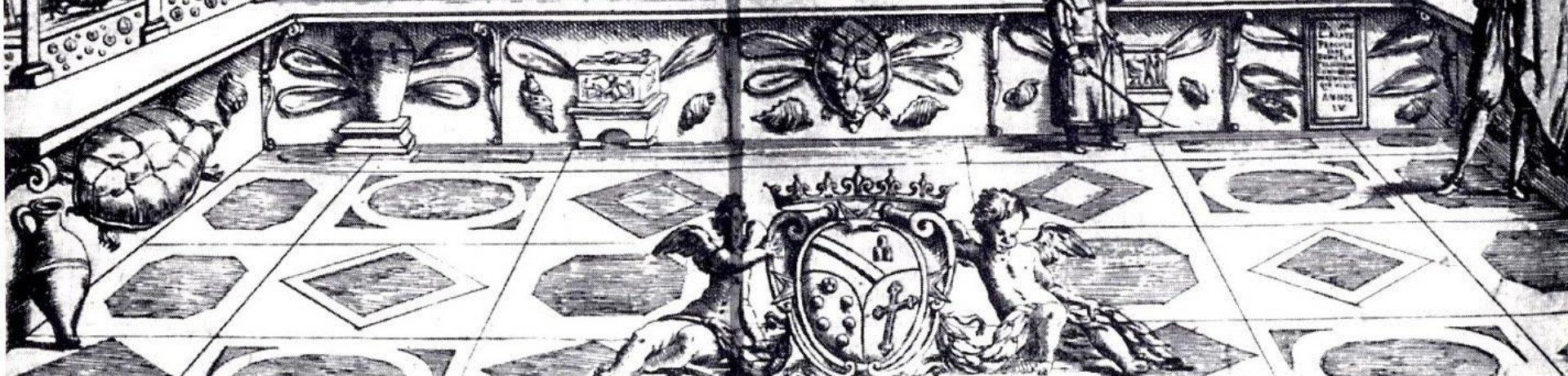
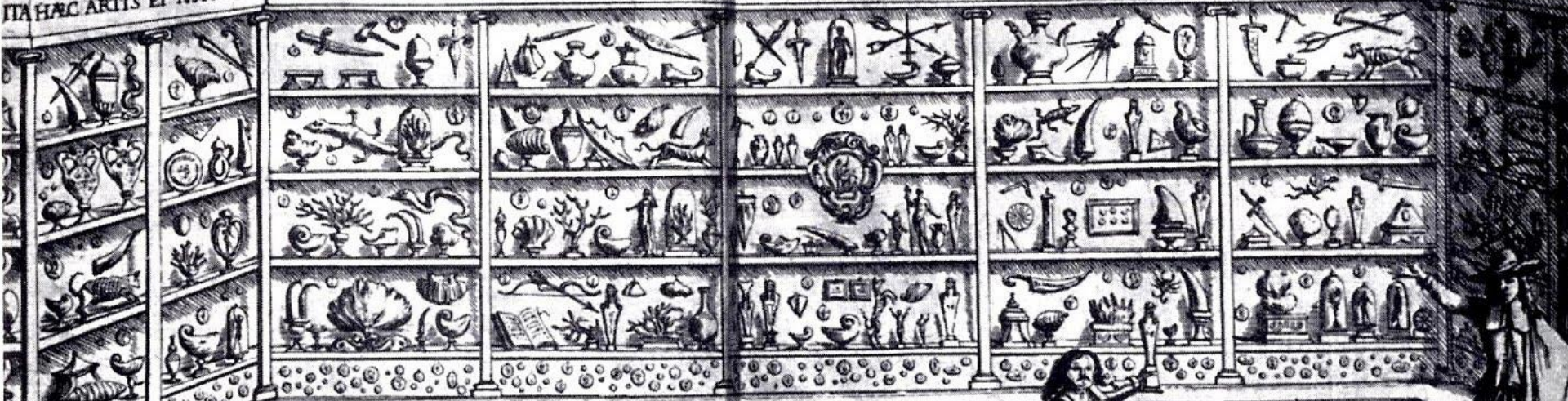


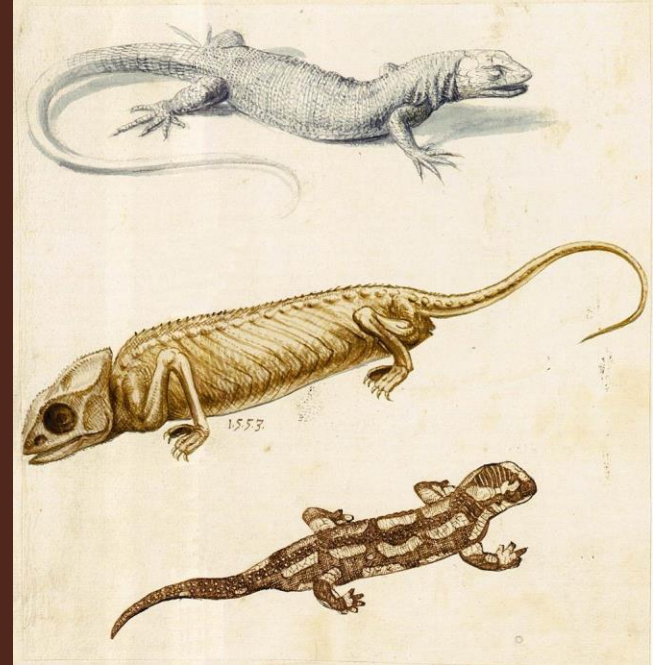


ITA HAC ARTIS ET NATURÆ

MACHINAMENTA AD EXCITANDAM ANTIQVITATIS MEMORIAM FERDINANDVS EQ. BAYVÆ ARRETHI MAR. PETRIOLI SENATORQ. DE COSPIS

SUPERIOR



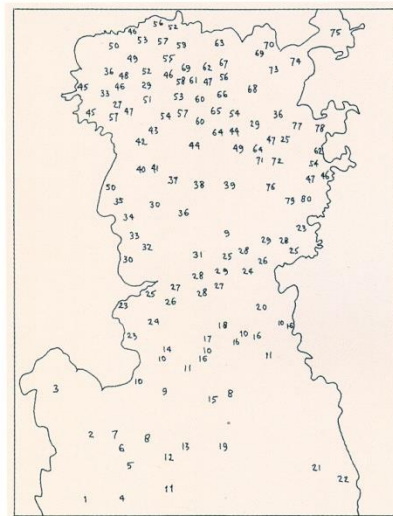




Arcimboldo, *Acqua*:
identificazioni dei pesci

1. Murena, *Murena belena*
2. Pesce luna, Pesce mola, *Mola mola*
3. Cavalluccio marino, *Hippocampus guttulatus*
4. Trota (acqua dolce) (?), *Salmo trutta*
5. Aguglia, *Belone belone*
6. Tinca (acqua dolce), *Tinca tinca*
7. Luccio (acqua dolce), *Esox lucius*
8. Triglia di scoglio, *Mullus surmuletus* (oppure *Mullus barbatus*, Triglia di fango)
9. Testa di pesce osseo non identificato
10. Bavosa, *Blennius* sp.
11. Carpa (acqua dolce), *Cyprinus carpio*
12. Tordo di mare, *Crenilabrus* sp.
13. Capone, *Trigla* sp.
14. Testa di pesce osseo non identificato
15. Scorfano, *Scorpaena* sp.
16. Rana pescatrice, *Lophium piscatorius*
17. Razza chiodata, *Raja clavata*
18. Testa di pesce osseo non identificato
19. Testa di pesce osseo non identificato
20. Testa di pesce osseo non identificato
21. Lucerna, Pesce prete, *Uranoscopus scaber*
22. Barbo comune (acqua dolce), *Barbus barbus*, oppure Cobite, *Cobitis* sp.
23. Testa di pesce osseo non identificato
24. Testa di pesce non identificato
25. Dragoncello (pinna dorsale) (?), *Callionymus* sp.
26. Pinna caudale di pesce osseo
27. Corona di aculei di riccio di mare
28. Organismo non identificato
29. Corpo di Serpe di mare (vedi n. 31), *Echelus mirus*
30. Siluro (acqua dolce), *Silurus glanis*
31. Serpe di mare, *Echelus mirus* (oppure *Conger conger*, Grongo)
32. Rana (acqua dolce), *Rana* sp.
33. Tartaruga di mare, *Caretta caretta*
34. Foca monaca, *Monachus monachus*
35. Orata (?), *Sparus auratus*
36. Testa di pinnipede (?)
37. Tricheco (Pinnipide), *Odobenus rosmarus* sp.
38. Corallo rosso, *Corallium rubrum*
39. Spruzzi d'acqua emessi dagli sfiatatoi del cetaceo
40. Organismo non identificato (crostaceo ?)
41. Stella di mare rossa, *Echinaster sepositum*
42. Anellide Polichete
43. Sanguisuga di mare, *Pontobdella* sp.
44. Buccino, *Charonia nodifera*
45. Murice, *Trunculariopsis trunculus*
46. Murice spinoso, *Murex brandaris*
47. Spira di conchiglia di Mollusco gasteropode (?)
48. Lumaca, limaccia (terrestre)
49. Lampreda di mare, particolare dell'apertura orale (?)
50. Cardio, *Acanthocardia* cfr. *tuberculata*
51. Cardio, *Acanthocardia* cfr. *ecbinata*
52. Perla di ostrica perliera
53. Perle di ostrica perliera
54. Seppia, *Sepia officinalis*
55. Polpo, *Octopus vulgaris*
56. Canocchia, Cicala di mare, *Squilla mantis*
57. Astice, Lupicante, *Homarus gammarus*
58. Gambero rosso, *Aristomorpha foliacea*
59. Granciporro atlantico, *Cancer pagurus*
60. Gambero di fiume, *Austropotamobius pallipes*
61. Stella di mare spinosa, *Marthasteria glacialis*

Paolo Tongiorgi



Arcimboldo, *Primavera*:
identificazioni dei fiori

Diffusione delle specie botaniche

- Am America
- As Sudest Asiatico
- Co Cosmopolita
(in tutti i continenti)
- C Europa centrale
- Cu sviluppata in coltura
- E Europa
- EA Eurasia
- N Emisfero settentrionale
- S Europa meridionale
e zona mediterranea
- W Europa occidentale
- cv. varietà coltivata
(cultivated variety)

1. Rosa, *Rosa* sp.
2. Fragola, *Fragaria vesca*, EA
3. Giaggiolo paonazzo, *Iris germanica*, C
4. Spinacio, *Spinacia oleracea*, As
5. Erba betonica, *Stachys officinalis*, EA
6. Portulaca, *Portulaca oleracea*, As
7. Viola di Rivinus, *Viola riviniana*, E
8. Partenio, *Tanacetum parthenium*, As
9. Aquilegia, *Aquilegia vulgaris*, S C As
10. Assenzio maggiore, *Artemisia absinthium*, EA
11. Falsa ortica, *Lamium purpureum*, E
12. Pastinaca spinosa, *Echinopora spinosa*, S
13. Salvia, *Salvia officinalis*, S (C)
14. Bosso comune, *Buxus sempervirens*, S C As
15. Prugna, *Prunus domestica*, As
16. Santolina, *Santolina chamaecyparissus*, S
17. Salvastrella, *Sanguisorba minor*, EA
18. Ruta, *Ruta graveolens*, S
19. Lattuga, *Lactuca sativa*, As
20. Artemisia, *Artemisia vulgaris*, N
21. Tarassaco, *Taraxacum officinale*, EA
22. Tarassaco palustre, *Taraxacum* cfr. *palustre*, EA
23. Gelsomino, *Jasminum officinale*, As
24. Palla di neve, *Viburnum opulus*, EA
25. Silene, *Silene latifolia*, EA
26. Margherita, *Leucanthemum vulgare*, EA
27. Violicciacca bianca, *Mattbiola incana* cv. *alba*, Cu
28. Rosa pimpinellifolia, *Rosa* cfr. *pimpinellifolia*, W C
29. Gelsomino di Spagna, *Jasminum grandiflorum*, Cu
30. Rosa serpeggiante, *Rosa centifolia*, S Cu
31. Rosa rubiginosa, *Rosa rubiginosa*, E
32. Garofano bianco, *Dianthus caryophyllus* cv. *albus*, Cu
33. Mughetto, *Convallaria majalis*, N
34. Violicciacca rosa, *Mattbiola incana* cv. *rosea*, Cu
35. Pratolina annuale, *Bellis annua*, S
36. Garofano, *Dianthus caryophyllus*, C As
37. Rosa bianca, *Rosa x alba*, Cu
38. Viperina azzurra, *Echium vulgare*, E
39. Peonia maschia, *Paeonia mascula*, C As
40. Viola del pensiero, *Viola tricolor*, EA
41. Digitale rossa, *Digitalis purpurea*, W C
42. Lavanda, *Lavandula angustifolia*, S
43. Rosa canina, *Rosa canina*, EA
44. Melograno, *Punica granatum* cv. *flore pleno*, Co
45. Pervinca, *Vinca minor*, C S As
46. Senape nera, *Brassica nigra*, EA
47. Ranuncolo comune, *Ranunculus acris*, N
48. Anemone epatica, *Hepatica nobilis*, EA
49. Malva selvatica, *Malva sylvestris*, E
50. Tulipano dei campi, *Tulipa sylvestris*, S C
51. Violicciacca blu, *Mattbiola incana* cv. *caerulea*, Cu
52. Violicciacca, *Mattbiola incana*, S As
53. Fiorencio, *Calendula officinalis* cv. *aurantiaca*, S C As
54. Botton d'oro, *Ranunculus acris* cv. *flore pleno*, Cu
55. Rosa di natale, *Helleborus niger*, C
56. Fior daliso, *Centaurea cyanus*, S (E)
57. Calendula, *Calendula officinalis* cv. *flava*, S C As
58. Aquilegia scura, *Aquilegia atrata*, Cu
59. Camomilla romana, *Chamaemelum nobile*, E
60. Vilucchio comune, *Convolvulus arvensis*, Co
61. Violicciacca gialla, *Erysimum cheiri*, S As
62. Corrigiola verticillata, *Illecebrum* cfr. *verticillatum*, W C
63. Papavero, *Papaver rhoeas*, N
64. Cisto femmina, *Cistus salicifolius*, S As

65. Ciclamino primaverile, *Cyclamen repandum*, S
66. Garofano a pennacchio, *Dianthus superbus*, S C
67. Crotonella coronaria, *Lychnis coronaria*, S As
68. Crotonella Fiori di Giove, *Lychnis flo-jovis*, C
69. Borragine, *Borago officinalis*, S
70. Iberide sempreverde, *Iberis* cfr. *sempervirens*, S
71. Campanula bienne, *Campanula patula*, E
72. Campanula selvatica, *Campanula trachelium*, EA
73. Buglossa comune, *Anchusa officinalis*, C W
74. Margherita africana, *Targetes erecta*, Am
75. Crotonella Fior di cuculo, *Lychnis flo-cuculi*
76. Giglio bianco, *Lilium candidum*, S As
77. Capperio, *Capparis spinosa*, S
78. Malvone roseo, *Alcea rosea*, As
79. Ginestra odorosa, *Spartium junceum*, S
80. Rosa damascena, *Rosa x damascena*, As Cu
81. Primula, *Primula vulgaris*, EA

Fogliame nel quadro di Monaco e non nel quadro di Madrid:
Geranio volgare, *Geranium molle*, EA
Geranio dei prati, *Geranium pratense*, EA
Fiori anche a Madrid:
Vilucchio comune, *Convolvulus arvensis*, Co

Fiori nel quadro del Louvre e di Monaco e non nel quadro di Madrid:
Rosa fetida, *Rosa foetida*, As
Dulcamara, *Solanum dulcamara*, EA

Fiori nel quadro di Monaco e non nel quadro di Madrid:
Incensaria comune, *Pulicaria dysenterica*, W C As

I fiori nella ghirlanda del quadro del Louvre non sono definibili.

Possiamo immaginare che Arcimboldo abbia ritratto i fiori in gran parte direttamente dall'osservazione naturale e non tramite modelli stranieri. Poiché le piante fioriscono in periodi diversi dell'anno, egli, come farà circa cinquant'anni più tardi Jan Bruegel il Vecchio per i suoi mazzi di fiori, potrebbe aver ritratto i singoli fiori in studi naturali (purtroppo non pervenuti fino a noi) ai fini di un successivo impiego per il dipinto.

Fabio Garbari









IL FIGINO,
OVERO DEL FINE
DELLA PITTURA.
DIALOGO DEL REVER. PADRE
D. GREGORIO Comanini Canonico
Regolare Lateranense.

*Que quissimandesi, se'l fine della pittura sia
l'utile ovvero il diletto, si tratta dell'uso di
quella nel Christianesimo.*

*Dei modelli, qual sia imitator più perfetto, & che
più diletto, il Ficinno, ovvero il Poeta.*



IN MANTOVA, Per Francesco Olmetto Stampator
Ducalo. MDLXXXVI.

Handwritten text in cursive script, likely a library or collection stamp, partially obscured by a redacted area.

TERRA

